

บทบาทของพระสังฆาธิการด้านการปกครองคณะสงฆ์ อำเภอนครชัยศรี
จังหวัดนครปฐม

THE ROLES OF SANGHA ADMINISTRATOR ON ADMINISTRATION IN
NAKHONCHAI SRI DISTRICT, NAKHONPATHOM PROVINCE

พระครูสังวรสาธุวัตร (สำรวย ส่วโร)

วิทยานิพนธ์นี้เป็นส่วนหนึ่งของการศึกษา
ตามหลักสูตรปริญญาพุทธศาสตรมหาบัณฑิต
สาขาวิชาการจัดการเชิงพุทธ
บัณฑิตวิทยาลัย
มหาวิทยาลัยมหาจุฬาลงกรณราชวิทยาลัย
พุทธศักราช ๒๕๕๔

**THE ROLES OF SANGHA ADMINISTRATOR ON ADMINISTRATION IN
NAKHONCHAI SRI DISTRICT, NAKHONPATHOM PROVINCE**

PHRAKHRU SANGVORNSADHUVATR (SUMRUAY SANGVARO)

**A Thesis Submitted in Partial Fulfillment of
The Requirement for the Degree of
Master of Arts
(Buddhist Management)**

**Graduate School
Mahachulalongkornrajavidyalaya University
Bangkok, Thailand
C.E. 2011**

(Copyright by Mahachulalongkornrajavidyalaya University)

บทบาทของพระสังฆาธิการด้านการปกครองคณะสงฆ์ อำเภอนครชัยศรี
จังหวัดนครปฐม

พระครูสังวรสาธุวัตร (สำรวย ส่วโร)

วิทยานิพนธ์นี้เป็นส่วนหนึ่งของการศึกษา
ตามหลักสูตรปริญญาพุทธศาสตรมหาบัณฑิต
สาขาวิชาการจัดการเชิงพุทธ
บัณฑิตวิทยาลัย
มหาวิทยาลัยมหาจุฬาลงกรณราชวิทยาลัย
พุทธศักราช ๒๕๕๔

(ลิขสิทธิ์เป็นของมหาวิทยาลัยมหาจุฬาลงกรณราชวิทยาลัย)

บัณฑิตวิทยาลัย มหาวิทยาลัยมหาจุฬาลงกรณราชวิทยาลัย อนุมัติให้นับ
วิทยานิพนธ์ฉบับนี้เป็นส่วนหนึ่งของการศึกษาตามหลักสูตรปริญญาพุทธศาสตรมหาบัณฑิต
สาขาวิชาการจัดการเชิงพุทธ

.....

(พระสุธีธรรมานวัตร, ผศ.ดร.)

คณบดีบัณฑิตวิทยาลัย

คณะกรรมการตรวจสอบวิทยานิพนธ์ประธานกรรมการ

(พระวิสุทธิภัทรธาดา, Ph.D.)

.....กรรมการ

(อาจารย์ ดร. ทรงวิทย์ แก้วศรี)

.....กรรมการ

(อาจารย์ ดร. พิเชฐ ทังโต)

.....กรรมการ

(พระมหาบุญเลิศ อินฺทปญฺโญ, ผศ.)

.....กรรมการ

(ผศ.ดร. รัชชพันธ์ อิศรเดช)

คณะกรรมการผู้ควบคุมวิทยานิพนธ์ อาจารย์ ดร. พิเชฐ ทังโต ประธานกรรมการ

พระมหาบุญเลิศ อินฺทปญฺโญ, ผศ. กรรมการ

ผศ.ดร. รัชชพันธ์ อิศรเดช กรรมการ

- ชื่อวิทยานิพนธ์ : บทบาทของพระสังฆาธิการด้านการปกครองคณะสงฆ์
อำเภอ นครชัยศรี จังหวัดนครปฐม
- ผู้วิจัย : พระครูสังวรสารวัตร (สำรวย ส่วโร)
- ปริญญา : พุทธศาสตรมหาบัณฑิต (การจัดการเชิงพุทธ)
- คณะกรรมการผู้ควบคุมวิทยานิพนธ์
- : อาจารย์ ดร.พิเชฐ ทังโต พ.ม.ช., พธ.บ., M.A., Ph.D.
(Public. Admint.)
- : พระมหาบุญเลิศ อินุทปญโญ, ผศ. ป.ช.๗, พธ.บ., ศศ.ม.,
รป.ม. (การจัดการความขัดแย้ง)
- : ผศ.ดร.รัชชนันท์ อิศรเดช พ.ม., พธ.บ., M.A., Ph.D.
(Pol. Sc.)
- วันที่สำเร็จการศึกษา : ๒๒ กุมภาพันธ์ พ.ศ. ๒๕๕๕

บทคัดย่อ

การศึกษาวิจัยเรื่อง บทบาทของพระสังฆาธิการด้านการปกครองคณะสงฆ์ อำเภอ นครชัยศรี จังหวัดนครปฐม มีวัตถุประสงค์เพื่อ (๑) เพื่อศึกษาบทบาทของพระสังฆาธิการด้านการปกครองคณะสงฆ์ อำเภอ นครชัยศรี จังหวัดนครปฐม (๒) เพื่อเปรียบเทียบบทบาทของพระสังฆาธิการด้านการปกครองคณะสงฆ์ อำเภอ นครชัยศรี จังหวัดนครปฐม จำแนกตามปัจจัยส่วนบุคคล (๓) เพื่อศึกษาปัญหา อุปสรรคและข้อเสนอแนะบทบาทของพระสังฆาธิการด้านการปกครองคณะสงฆ์ อำเภอ นครชัยศรี จังหวัดนครปฐม ดำเนินการวิจัยโดยวิธีวิจัยเชิงปริมาณเก็บข้อมูลจากกลุ่มตัวอย่างที่เป็นพระภิกษุสงฆ์ซึ่งสังกัดในเขตปกครองคณะสงฆ์ อำเภอ นครชัยศรี จังหวัดนครปฐม จำนวน ๒๕๐ รูป โดยวิธีการสุ่มแบบแบ่งกลุ่ม (Cluster Sampling) เครื่องมือที่ใช้ในการเก็บรวบรวมข้อมูลเป็นแบบสอบถาม (Questionnaire) วิเคราะห์ข้อมูลที่ได้โดยหาค่าความถี่ (Frequency) ค่าร้อยละ (Percentage) ค่าเฉลี่ย (Mean) ส่วนเบี่ยงเบนมาตรฐาน (Standard Deviation: S.D.) ทดสอบสมมติฐานโดยการทดสอบค่าเอฟ (F-test) โดยใช้วิธีการวิเคราะห์ความแปรปรวนทางเดียว (One Way ANOVA) สำหรับตัวแปรที่มี ๓ ค่าขึ้นไป เมื่อพบว่ามี ความแตกต่าง จะทำการเปรียบเทียบความแตกต่างหลายคู่ โดยวิธีหาผลต่างนัยสำคัญน้อยที่สุด (Least Significant Difference : LSD)

ผลการวิจัยพบว่า

๑. บทบาทของพระสังฆาธิการด้านการปกครองคณะสงฆ์ อำเภอนครชัยศรี จังหวัดนครปฐม พบว่า พระสงฆ์มีความคิดเห็นต่อบทบาทของพระสังฆาธิการด้านการปกครองคณะสงฆ์ อำเภอนครชัยศรี จังหวัดนครปฐม โดยภาพรวมอยู่ในระดับมาก ($\bar{X} = ๓.๖๐$)

๒. ผลการเปรียบเทียบบทบาทของพระสังฆาธิการด้านการปกครองคณะสงฆ์ อำเภอนครชัยศรี จังหวัดนครปฐม ทดสอบสมมติฐานโดยการวิเคราะห์ความแตกต่างตัวแปร พบว่า อายุ จำนวนพรรษา วุฒิการศึกษาทางธรรม วุฒิการศึกษาทางบาลี และวุฒิการศึกษาทางสามัญ มีผลให้ความคิดเห็นของพระภิกษุสงฆ์ที่มีต่อบทบาทของพระสังฆาธิการด้านการปกครองคณะสงฆ์ อำเภอนครชัยศรี จังหวัดนครปฐม ไม่แตกต่างกัน จึงเป็นการปฏิเสธสมมติฐานการวิจัยทุกข้อที่ตั้งไว้

๓. ผลการศึกษาปัญหา อุปสรรค และแนวทางในการแก้ปัญหาบทบาทของพระสังฆาธิการด้านการปกครองคณะสงฆ์ อำเภอนครชัยศรี จังหวัดนครปฐม พบว่า ขาดการเอาใจใส่ดูแลอย่างใกล้ชิด ผู้บริหารสั่งงานปฏิบัติการได้ไม่ค่อยสมบูรณ์ตามนโยบาย และขาดพระที่มีความรู้ความสามารถในการให้ความรู้ในการปกครอง แนวทางในการแก้ไข้ปัญหา ได้แก่ ควรดูแลพระสงฆ์ให้ทั่วถึงและเสมอภาค ทั้งต้องสนับสนุนให้การศึกษากับพระภิกษุสงฆ์ในอำเภอนครชัยศรีเพื่อจะได้มีพระภิกษุสงฆ์ที่มีประสิทธิภาพมากขึ้น

- Thesis Title** : The Roles of Sangha Administrator on Administration in Nakhonchaisri District, Nakhonpathom Province
- Researcher** : Phrakhru Sangvornsadhuvatr (Sumruay Sangvaro)
- Degree** : Master of Arts (Buddhist Management)
- Thesis Supervisory Committee**
- : Dr. Phichet Thangto B.A., M.A., Ph.D. (Public. Admint.)
 - : Phramaha Boonlert Indhapanno, Assistant Professor Pali VII, B.A., M.A., M.P.A. (Conflict Management)
 - : Assistant Professor Dr. Thatchanan Issaradet, B.A., M.A., Ph.D. (Pol.Sc.)
- Date of Graduation** : 22 February 2012

ABSTRACT

The research study are of objectives as (1) to study the roles of Sangha Administrator on administration in Nakhonchaisri District, Nakhon Pathom Province, (2) to compare their roles on administration classified by personal factors, and (3) to study problems, obstacles and suggestion on their roles in the said area. The research is quantitative one collecting data of sampling population ranging to 250 monks in number by means of cluster sampling. Tools used in survey research study and questionnaire data analysis are performed by computer using statistic software package, finding the frequency, percentage, mean, and standard deviation, of which hypothesis analysis is based on F-Test for one way analysis of variance. If the variances are more than three, it is based on least Significant different (LSD).

The research results are as bellow ;

1. On the roles of Sangha Administrator on Administration in Nakhonchaisri District, Nakhon Pathom Province, the views in overall toward the administrat̄ion role are high ($\bar{x} = 3.60$)

2. On the comparision of their roles, it is found that factors related to age, years of monkhood, ecclesiastical education of Dhamma studies and Pali studies, secular educational qualification, are not different, and that rejects the hypothesis set up at the begining.

3. On the problems and the suggestions, it is found that the Sangha administrator on Administration are lack of knowledge of management, and pay a little attention to look for all the monks in their areas. The way to resolve the problem are to take care all the monks, novices, as well as people concerned with impartiality. At the same time education and training be promoted in order to provide more competent monks in the years to come.

กิตติกรรมประกาศ

วิทยานิพนธ์ฉบับนี้สำเร็จลุล่วงไปได้ด้วยดี ด้วยความเมตตาของคณะกรรมการควบคุมวิทยานิพนธ์ ได้แก่ อาจารย์ ดร.พิเชฐ ทั้งโต, พระมหาบุญเลิศ อินทปญโญ, ผศ., ผศ.ดร.รัชชนันท์ อิศรเดช ที่ได้กรุณานอเคราะห์ให้คำปรึกษาแนะนำ ปรับปรุงแก้ไขวิทยานิพนธ์จนสำเร็จด้วยดี

ขอเจริญพรขอบคุณ ผู้ช่วยศาสตราจารย์ ดร.สุรพล สุยะพรหม ผู้อำนวยการหลักสูตรพุทธศาสตรมหาบัณฑิต และคณะกรรมการบริหารหลักสูตรทุกท่าน ที่ได้ประสิทธิ์ประสาทวิชาการต่างๆ และได้รับความเมตตาอนุเคราะห์ให้ทำงานวิจัยดำเนินไปได้อย่างราบรื่น

ขอขอบพระคุณพระมหาสม กลยาโณ Ph.D., อาจารย์พระครูสังฆรักษ์เกียรติศักดิ์ กิตติปญโญ, อาจารย์พระมหาโยตะ ปยุตโต, อาจารย์ ดร.ยุทธนา ปราณีต, และ อาจารย์วันชัย สุขตาม ที่กรุณาเป็นผู้เชี่ยวชาญในการตรวจแบบสอบถามให้คำปรึกษาแนะนำในการปรับปรุงแก้ไขแบบสอบถามให้สมบูรณ์และสำเร็จได้ด้วยดี

อนึ่ง ขอกราบขอบพระคุณและขอบพระคุณคณะกรรมการตรวจสอบวิทยานิพนธ์ ประกอบด้วย พระวิสุทธิภักทธาดา, Ph.D., อาจารย์ ดร.ทรงวิทย์ แก้วศรี, อาจารย์ ดร.พิเชฐ ทั้งโต, พระมหาบุญเลิศ อินทปญโญ, ผศ. และ ผศ.ดร.รัชชนันท์ อิศรเดช ที่ได้ให้ข้อเสนอแนะในการแก้ไขปรับปรุงวิทยานิพนธ์เล่มนี้ด้วยเมตตาอนุเคราะห์เป็นอย่างมาก

ขอขอบพระคุณพระครูสิริปัญญาภิวัฒน์ (บุญสม ผลฉายา) เจ้าคณะอำเภอนครชัยศรี และพระครูจรรุวัฒนคุณ (แพ่ง จารุวรรณโณ) เจ้าอาวาสวัดหอมเกร็ด ที่อนุเคราะห์ในการเก็บข้อมูลเพื่อการวิจัยเป็นอย่างดี ขอขอบคุณพระไพฑูรย์ เมธิโก (มหาบุญ) ผู้ช่วยเจ้าอาวาสวัดเทียมนัดดี เพื่อนร่วมห้องเรียนวัดไร่ขิง ที่ได้คอยช่วยเหลือและเป็นกำลังใจให้กันเสมอ และเจริญพรขอบคุณนายยิ่ง แพสวัสดี, นายประกิต บุญมี และนางสาวสุทธาริณี ฤทัยวัฒนา ที่ช่วยเหลืองานวิทยานิพนธ์ในด้านหาข้อมูล ดูแลผู้วิจัยด้วยดีเสมอมา

สุดท้ายนี้ ความดีใดๆ อันจะพึงมีจากวิทยานิพนธ์เล่มนี้ ผู้วิจัยขอน้อมถวายเป็นพุทธบูชา ธรรมบูชา สังฆบูชา และมอญบูชาเป็นกตเวทิตาคุณ แก่บิดามารดา ครูบาอาจารย์ พี่ๆน้องๆ รวมทั้งคณะญาติโยมชาววัดไทยवास ตลอดจนผู้มีอุปการคุณทุกท่าน ซึ่งไม่สามารถจะออกนามได้ทั้งหมด ซึ่งเป็นผู้ให้กำลังใจ ผู้ให้กำลังใจสนับสนุนและผู้ถวายข้าวทุกทัพพี ตลอดเวลาที่ดำรงเพศสมณะมาตลอด

พระครูสังวรสาธุวัตร (สำรวย สัมโร)

๒๒ กุมภาพันธ์ ๒๕๕๕

สารบัญ

เรื่อง	หน้า
บทคัดย่อภาษาไทย	ก
บทคัดย่อภาษาอังกฤษ	ค
กิตติกรรมประกาศ	จ
สารบัญ	ฉ
สารบัญตาราง	ฅ
สารบัญแผนภาพ	ฎ
คำอธิบายสัญลักษณ์และคำย่อ	ฏ
บทที่ ๑ บทนำ	
๑.๑ ความเป็นมาและความสำคัญของปัญหา	๑
๑.๒ วัตถุประสงค์การวิจัย	๔
๑.๓ ขอบเขตของการวิจัย	๔
๑.๔ ปัญหาที่ต้องการทราบ	๕
๑.๕ สมมติฐานของการวิจัย	๕
๑.๖ นิยามศัพท์เฉพาะที่ใช้ในการวิจัย	๖
๑.๗ ประโยชน์ที่ได้รับจากการวิจัย	๗
บทที่ ๒ เอกสาร และงานวิจัยที่เกี่ยวข้อง	
๒.๑ แนวคิดและทฤษฎีเกี่ยวกับบทบาท	๘
๒.๒ แนวคิดเกี่ยวกับการบริหารกิจการคณะสงฆ์	๑๙
๒.๓ แนวคิดเกี่ยวกับพระสังฆาธิการ	๕๒
๒.๔ แนวคิดเกี่ยวกับการบริหารกิจการคณะสงฆ์ด้านการปกครอง	๗๔
๒.๕ ข้อมูลเกี่ยวกับคณะสงฆ์ อำเภอนครชัยศรี จังหวัดนครปฐม	๗๖
๒.๖ งานวิจัยที่เกี่ยวข้อง	๗๘
๒.๗ กรอบแนวคิดในการวิจัย	๙๐

สารบัญ (ต่อ)

เรื่อง	หน้า
บทที่ ๓ วิธีดำเนินการวิจัย	
๓.๑ รูปแบบการวิจัย	๙๒
๓.๒ ประชากรและกลุ่มตัวอย่าง	๙๒
๓.๓ เครื่องมือที่ใช้ในการวิจัย	๙๓
๓.๔ การเก็บรวบรวมข้อมูล	๙๕
๓.๕ การวิเคราะห์ข้อมูลและสถิติที่ใช้ในการวิเคราะห์	๙๖
บทที่ ๔ ผลการศึกษา	
๔.๑ ผลการวิเคราะห์ปัจจัยส่วนบุคคลของผู้ตอบแบบสอบถาม	๙๗
๔.๒ ผลการวิเคราะห์บทบาทของพระสังฆาธิการด้านการปกครอง คณะสงฆ์ อำเภอนครชัยศรี จังหวัดนครปฐม	๑๐๐
๔.๓ ผลการเปรียบเทียบบทบาทของพระสังฆาธิการด้านการปกครอง คณะสงฆ์ อำเภอนครชัยศรี จังหวัดนครปฐม จำแนกตามสถานภาพส่วนบุคคล	๑๐๕
๔.๔ ปัญหาอุปสรรค และข้อเสนอแนะ แนวทางในการแก้ไขปัญหาบทบาท ของพระสังฆาธิการด้านการปกครองคณะสงฆ์ อำเภอนครชัยศรี จังหวัดนครปฐม	๑๑๑
๔.๕ องค์กรความรู้ที่ได้รับจากการวิจัย	๑๑๓
บทที่ ๕ สรุป อภิปรายผล และข้อเสนอแนะ	
๕.๑ สรุป	๑๑๗
๕.๒ อภิปรายผล	๑๒๐
๕.๓ ข้อเสนอแนะ	๑๒๖
บรรณานุกรม	๑๒๘

สารบัญ (ต่อ)

เรื่อง	หน้า
ภาคผนวก	๑๓๖
ภาคผนวก ก หนังสือขอความอนุเคราะห์ผู้เชี่ยวชาญ ตรวจสอบคุณภาพเครื่องมือ	๑๓๗
ภาคผนวก ข ผลการหาค่าดัชนีความสอดคล้อง (IOC)	๑๔๓
ภาคผนวก ค ค่าสัมประสิทธิ์แอลฟา (Alpha coefficient)	๑๔๗
ภาคผนวก ง หนังสือขอความอนุเคราะห์เก็บข้อมูลเพื่อการวิจัย	๑๔๙
ภาคผนวก จ แบบสอบถามเพื่อการวิจัย	๑๕๑
ภาคผนวก ฉ ตารางสำเร็จรูปเครซีและมอร์แกน	๑๕๖
ประวัติผู้วิจัย	๑๕๘

สารบัญตาราง

ตารางที่	หน้า
๓.๑ จำนวนประชากรและกลุ่มตัวอย่างของพระภิกษุสงฆ์ซึ่งสังกัดในเขตปกครอง คณะสงฆ์ อำเภอนครชัยศรี จังหวัดนครปฐม	๙๓
๔.๑ จำนวนและร้อยละ ของปัจจัยส่วนบุคคลของผู้ตอบแบบสอบถาม	๙๘
๔.๒ ค่าเฉลี่ย ค่าเบี่ยงเบนมาตรฐาน บทบาทของพระสังฆาธิการด้านการปกครอง คณะสงฆ์ อำเภอนครชัยศรี จังหวัดนครปฐม โดยภาพรวม	๑๐๐
๔.๓ ค่าเฉลี่ย ค่าเบี่ยงเบนมาตรฐาน บทบาทของพระสังฆาธิการด้านการปกครอง คณะสงฆ์ อำเภอนครชัยศรี จังหวัดนครปฐม ด้านการออกนโยบาย	๑๐๑
๔.๔ ค่าเฉลี่ย ค่าเบี่ยงเบนมาตรฐาน บทบาทของพระสังฆาธิการด้านการปกครอง คณะสงฆ์ อำเภอนครชัยศรี จังหวัดนครปฐม ด้านการวางรูปแบบ	๑๐๒
๔.๕ ค่าเฉลี่ย ค่าเบี่ยงเบนมาตรฐาน บทบาทของพระสังฆาธิการด้านการปกครอง คณะสงฆ์ อำเภอนครชัยศรี จังหวัดนครปฐม ด้านการปฏิบัติงาน	๑๐๓
๔.๖ ค่าเฉลี่ย ค่าเบี่ยงเบนมาตรฐาน บทบาทของพระสังฆาธิการด้านการปกครอง คณะสงฆ์ อำเภอนครชัยศรี จังหวัดนครปฐม ด้านการประเมินผลการปฏิบัติงาน	๑๐๔
๔.๗ การเปรียบเทียบความคิดเห็นของพระสงฆ์ต่อบทบาทของพระสังฆาธิการ ด้านการปกครองคณะสงฆ์ อำเภอนครชัยศรี จังหวัดนครปฐม จำแนกตามอายุ	๑๐๖
๔.๘ การเปรียบเทียบความคิดเห็นของพระสงฆ์ต่อบทบาทของพระสังฆาธิการ ด้านการปกครองคณะสงฆ์ อำเภอนครชัยศรี จังหวัดนครปฐม จำแนกตามพรรษา	๑๐๗
๔.๙ การเปรียบเทียบความคิดเห็นของพระสงฆ์ต่อบทบาทของพระสังฆาธิการ ด้านการปกครองคณะสงฆ์ อำเภอนครชัยศรี จังหวัดนครปฐม จำแนกตามวุฒิ การศึกษาทางธรรม	๑๐๘
๔.๑๐ การเปรียบเทียบความคิดเห็นของพระสงฆ์ต่อบทบาทของพระสังฆาธิการ ด้านการปกครองคณะสงฆ์ อำเภอนครชัยศรี จังหวัดนครปฐม จำแนกตามวุฒิการ ศึกษาทางบาลี	๑๐๙
๔.๑๑ การเปรียบเทียบความคิดเห็นของพระสงฆ์ต่อบทบาทของพระสังฆาธิการ ด้านการปกครองคณะสงฆ์ อำเภอนครชัยศรี จังหวัดนครปฐม จำแนกตามวุฒิการ ศึกษาทางสามัญ	๑๑๐

สารบัญตาราง (ต่อ)

ตารางที่	หน้า
๔.๑๒ ข้อมูลเกี่ยวกับปัญหา อุปสรรคต่อบทบาทของพระสังฆาธิการด้านการปกครอง คณะสงฆ์ อำเภอนครชัยศรี จังหวัดนครปฐม	๑๑๑
๔.๑๓ ข้อมูลเกี่ยวกับข้อเสนอแนะต่อบทบาทของพระสังฆาธิการด้านการปกครอง คณะสงฆ์ อำเภอนครชัยศรี จังหวัดนครปฐม	๑๑๒
๔.๑๔ ปัญหา อุปสรรคและข้อเสนอแนะแนวทางแก้ไขปัญหาบทบาทของพระสังฆาธิการ ด้านการปกครองคณะสงฆ์ อำเภอนครชัยศรี จังหวัดนครปฐม ด้านการออกนโยบาย	๑๑๔
๔.๑๕ ปัญหา อุปสรรคและข้อเสนอแนะแนวทางแก้ไขปัญหาบทบาทของพระสังฆาธิการ ด้านการปกครองคณะสงฆ์ อำเภอนครชัยศรี จังหวัดนครปฐม ด้านการวางรูปแบบ	๑๑๕
๔.๑๖ ปัญหา อุปสรรคและข้อเสนอแนะแนวทางแก้ไขปัญหาบทบาทของพระสังฆาธิการ ด้านการปกครองคณะสงฆ์ อำเภอนครชัยศรี จังหวัดนครปฐม ด้านการปฏิบัติงาน	๑๑๕
๔.๑๗ ปัญหา อุปสรรคและข้อเสนอแนะแนวทางแก้ไขปัญหาบทบาทของพระสังฆาธิการ ด้านการปกครองคณะสงฆ์ อำเภอนครชัยศรี จังหวัดนครปฐม ด้านการวัดผลประเมินผล	๑๑๕

สารบัญแผนภาพ

แผนภาพที่	หน้า
๒.๑ โครงสร้างการบริหารกิจการคณะสงฆ์ไทยในสมัยกรุงสุโขทัย	๓๐
๒.๒ โครงสร้างการบริหารกิจการคณะสงฆ์สมัยอยุธยา	๓๓
๒.๓ โครงสร้างการปกครองคณะสงฆ์ อำเภอนครชัยศรี จังหวัดนครปฐม	๗๗
๒.๔ กรอบแนวคิดในการวิจัย	๙๑
๔.๑ แสดงองค์ความรู้ที่ได้รับจากการวิจัย	๑๑๓

คำอธิบายสัญลักษณ์และคำย่อ

๑. คำย่อชื่อคัมภีร์พระไตรปิฎก

อักษรย่อในวิทยานิพนธ์เล่มนี้ ใช้อ้างอิงจากพระไตรปิฎกภาษาไทย ฉบับมหาจุฬาลงกรณราชวิทยาลัย พ.ศ. ๒๕๓๙ เป็นหลักโดยใช้ระบบย่อคำ ดังต่อไปนี้

พระวินัยปิฎก

วิ.ม.	(ไทย)	=	วินัยปิฎก	มหาวรรค	(ภาษาไทย)
วิ.จ.	(ไทย)	=	วินัยปิฎก	จุฬาวรรค	(ภาษาไทย)

พระสุตตันตปิฎก

ม.ม.	(ไทย)	=	สุตตันตปิฎก	มัชฌิมนิกาย	มัชฌิมปัณณาสกั	(ภาษาไทย)
ที.ม.	(ไทย)	=	สุตตันตปิฎก	ทีฆนิกาย	มหาวรรค	(ภาษาไทย)

๒. การระบุเลขหมายพระไตรปิฎก

ในงานวิจัยฉบับนี้ ใช้พระไตรปิฎกภาษาไทย ฉบับมหาจุฬาลงกรณราชวิทยาลัย พ.ศ. ๒๕๓๙ เป็นหลักการอ้างอิง ซึ่งจะระบุ เล่ม / ข้อ / หน้า/ เช่น ขุ.ธ. (ไทย) ๒๕/๓๒๑ - ๓๒๒/ ๑๓๓ หมายความว่า ระบุถึง สุตตันตปิฎก ขุททกนิกาย ธรรมบท ฉบับภาษาไทย พระไตรปิฎก เล่มที่ ๒๕ ข้อที่ ๓๒๑ - ๓๒๒ หน้าที่ ๑๓๓ เป็นต้น

บทที่ ๑

บทนำ

๑.๑ ความเป็นมาและความสำคัญของปัญหา

ประเทศไทยเป็นประเทศที่มีประวัติศาสตร์มายาวนานมีสถาบันที่อยู่คู่บ้านคู่เมืองของคนไทยประกอบด้วย ๓ สถาบันคือ สถาบันชาติ สถาบันศาสนา และสถาบันพระมหากษัตริย์ โดยเฉพาะสถาบันศาสนา ชาวไทยโดยส่วนใหญ่นับถือพระพุทธศาสนา พระพุทธศาสนาจึงได้เข้ามามีบทบาทสำคัญในการดำรงชีวิตของคนไทยตั้งแต่เกิดจนตาย โดยมีพระสงฆ์เป็นผู้สืบทอดพระพุทธศาสนาที่สำคัญ มีบทบาทในการเผยแผ่หลักธรรม คำสั่งสอน ทางพระพุทธศาสนา ให้แก่บรรพชิต และคฤหัสถ์ได้เข้าใจและนำไปปฏิบัติ เพื่อความเจริญของงามในชีวิต การบริหารกิจการคณะสงฆ์ โดยเฉพาะด้านการปกครองคณะสงฆ์ มีความสำคัญต่อการสร้างความเข้มแข็งและดำรงอยู่อย่างมั่นคงของพระพุทธศาสนากับสังคมไทย

การปกครองคณะสงฆ์ประเทศไทยในปัจจุบันนี้ มีนิกายฝ่ายเถรวาท ๒ นิกาย คือ มหานิกายและธรรมยุตินิกาย มหานิกายมีจำนวนมากกว่าและสืบเชื้อสายตรงมาจากการสถาปนาคณะสงฆ์ลังกาวงศ์ในยุคสุโขทัย ส่วนธรรมยุตินิกายได้สถาปนาขึ้นเมื่อ พ.ศ. ๒๓๗๖ โดยเจ้าฟ้ามงกุฎ ซึ่งต่อมาได้ขึ้นครองราชย์เป็นพระบาทสมเด็จพระจอมเกล้าเจ้าอยู่หัวจึงเป็นนิกายเล็กกว่า มุ่งเน้นการปฏิบัติตามพระวินัยอย่างเคร่งครัด แต่ทั้งสองนิกายก็อยู่ภายใต้การปกครองของมหาเถรสมาคมและสมเด็จพระสังฆราช คณะสงฆ์ในประเทศไทย ได้ปกครองตัวเองอยู่ภายใต้พระราชบัญญัติคณะสงฆ์ฉบับล่าสุด ซึ่งตราออกเป็นพระราชบัญญัติเมื่อ พ.ศ. ๒๕๐๕ แก้ไขเพิ่มเติมใน พ.ศ. ๒๕๓๕

ในระบบการปกครองคณะสงฆ์ งานการปกครองคณะสงฆ์ เป็นงานที่สำคัญที่สามารถพัฒนาคณะสงฆ์ให้มีความเจริญรุ่งเรือง โดยพระสังฆาธิการมีบทบาทสำคัญด้านการปกครองและบริหารกิจการคณะสงฆ์ให้เป็นไปด้วยความเรียบร้อย จึงเป็นเรื่องสำคัญที่จะบ่งชี้ความสำเร็จในการส่งเสริมกิจการพระพุทธศาสนาให้ยั่งยืนถาวรมั่นคงสืบต่อไป โดยเฉพาะพระสังฆาธิการระดับเจ้าอาวาสซึ่งจะใกล้ชิดกับพระภิกษุสามเณรในวัดและประชาชนมากที่สุด มีหน้าที่ปกครองดูแลคณะสงฆ์ในเขตปกครองและในวัดให้เป็นไปตามพระธรรมวินัย กฎหมาย กฎมหาเถรสมาคม ข้อบังคับ ระเบียบ คำสั่ง มติ ประกาศ และพระบัญชาของสมเด็จพระสังฆราช มีหน้าที่ควบคุม และส่งเสริมรักษาความเรียบร้อยดีงามของคณะสงฆ์จัดการและพัฒนาการ

ศาสนศึกษา การศึกษาสงเคราะห์ การเผยแผ่พระพุทธศาสนา การสาธารณูปการ และการสาธารณสงเคราะห์ให้เป็นไปด้วยดี พระสังฆาธิการจึงมีความสำคัญในการดูแลพระภิกษุและสามเณร ดูแลให้เป็นระเบียบเรียบร้อย ให้ภิกษุและสามเณรมีจริยาวัตรงดงาม ประพฤติปฏิบัติตามพระธรรมวินัย นับว่าพระสังฆาธิการเป็นผู้จรรโลงพระพุทธศาสนาให้ยั่งยืน ดูแลการประพฤติปฏิบัติของพระภิกษุและสามเณรไม่ให้ออกนอกพระธรรมวินัย และพระสังฆาธิการโดยเฉพาะ เจ้าอาวาส รองเจ้าอาวาส และผู้ช่วยเจ้าอาวาส จะต้องบำรุงรักษาจัดการวัด และสมบัติของวัดให้เป็นไปด้วยความเรียบร้อย ปกครองและสอดส่องให้บรรพชิตและคฤหัสถ์ที่พำนักอยู่ในวัดปฏิบัติตามพระธรรมวินัย และเป็นธุระในการอบรมศึกษาสั่งสอนพระธรรมวินัยแก่บรรพชิตและคฤหัสถ์ ให้สะดวกตามสมควรในการบำเพ็ญกุศล กรรมการศาสนา และกระทรวงศึกษาธิการ ระบุถึงความสำคัญของพระสังฆาธิการว่าพระพุทธศาสนา เป็นศาสนาประจำชาติจะเจริญรุ่งเรืองถาวรสืบไป ก็ด้วยจะต้องอาศัยพระสังฆาธิการเป็นสำคัญ^๒

ปัจจุบันสังคมไทยได้มีการเปลี่ยนแปลงไปมาก ประชาชนพลเมืองเพิ่มขึ้นอย่างรวดเร็ว ความเชื่อ ค่านิยมต่างๆ ก็เปลี่ยนแปลงไปเป็นอย่างต่อเนื่อง บทบาทเด่นๆ หลายอย่างก็ได้ถูกเปลี่ยนแปลง จนเกิดวิกฤตศรัทธาต่อพุทธศาสนา พระสังฆาธิการส่วนใหญ่กำลังสับสนลงใจกับบทบาทของตนเองว่าจะต้องทำอะไร ไม่มีจุดยืนที่แน่นอนจึงกลายเป็นปัญหาอยู่ในสังคมปัจจุบันประกอบกับมีวัดหลายแห่งได้มุ่งเน้นการพัฒนาในด้านวัตถุมากเกินไป จนลืมพัฒนาด้านจิตใจของบรรพชิต และคฤหัสถ์ มีการก่อสร้างที่ใหญ่โตสวยงาม ใช้งบประมาณจำนวนมาก ทำให้เกิดความจำเป็นและไม่สอดคล้องกับสภาพชุมชนเศรษฐกิจ และการใช้งาน แทนที่จะพัฒนาในสิ่งที่ขาด และจำเป็น พระภิกษุสามเณรมีเวลาน้อยลง ที่จะไปศึกษาพระธรรม หรือปฏิบัติวัตรตามสมควร เกิดการทำลายสภาพแวดล้อมของวัด มุงหารายได้เข้าวัดมากเกินไป พระสงฆ์ไม่สนใจศึกษาเล่าเรียน รวมทั้งการปฏิบัติและเผยแผ่แก่ประชาชน อีกทั้งความเจริญทางด้านเทคโนโลยีหลาย ๆ ด้าน โดยเฉพาะทางด้านคอมพิวเตอร์ และโลกของการสื่อสารไร้สาร เช่น โทรศัพท์มือถือ อินเทอร์เน็ต เป็นต้น ซึ่งในปัจจุบันไหลทะลักเข้าสู่องค์กรสงฆ์ อันเป็นมูลเหตุนำมาซึ่งสิ่งอันไม่สมควร ยั่วยุกามรมณ์ ก่อให้เกิดกิเลสขึ้นในจิตใจ เป็นอุปสรรคต่อการศึกษาธรรมของเพศบรรชิต ทำให้เกิดวิกฤตศรัทธาของประชาชนที่มีต่อพระสงฆ์ในพระพุทธศาสนา ดังนั้น จึงจำเป็นที่จะต้องส่งเสริมสนับสนุนเพื่อให้องค์กรประกอบที่เกี่ยวข้องคือ วัด พระสงฆ์ ตลอดจนถึงพุทธศาสนิกชน ได้มีการฟื้นฟูพัฒนา กำหนดแนวทางดำเนินกิจการพระศาสนาให้มีคุณภาพและมีประสิทธิภาพสมบูรณ์เป็นศูนย์รวมจิตใจ โดยพระสงฆ์เป็นผู้นำในการพัฒนา

^๒กรมการศาสนา, คู่มือพระสังฆาธิการว่าด้วยเรื่อง การคณะสงฆ์และการศาสนา, (กรุงเทพมหานคร : โรงพิมพ์การศาสนา, ๒๕๔๐), หน้า ๑.

คุณธรรม จริยธรรม และช่วยชี้แนวทางที่ถูกต้อง^๓ โดยเฉพาะพระสังฆาธิการต้องทบทวนบทบาทด้านการปกครองเป็นสำคัญ

นครชัยศรีเป็นอำเภอหนึ่งใน ๗ อำเภอของจังหวัดนครปฐม แบ่งเขตการปกครองออกเป็น ๒๔ ตำบล^๔ แต่สามารถแบ่งเขตการปกครองคณะสงฆ์ได้เพียง ๗ ตำบล สำหรับวัดในเขตการปกครองคณะสงฆ์ อำเภอนครชัยศรี มีวัดในสังกัดคณะสงฆ์มหานิกาย จำนวน ๓๕ วัด มีพระภิกษุจำพรรษาทั้งหมด ๖๓๙^๕ รูป อำเภอนครชัยศรี เป็นอำเภอที่มีการคมนาคมที่สะดวก ใกล้กรุงเทพมหานคร จึงมีความเจริญพอสมควร เป็นแหล่งเศรษฐกิจแหล่งหนึ่ง จึงมีความหลากหลายทางด้าน และวัฒนธรรมประเพณี อีกทั้งอำเภอนครชัยศรียังมีแหล่งท่องเที่ยวที่น่าสนใจหลายแห่ง เป็นทางผ่านลงสู่จังหวัดภาคใต้ โดยเฉพาะในเรื่องบทบาทของพระสังฆาธิการในการบริหารกิจการคณะสงฆ์ด้านการปกครอง จึงมีความท้าทายอย่างยิ่งเพราะในเวลานี้โครงสร้างการปกครองและการจัดรูปการปกครองของคณะสงฆ์อำเภอนครชัยศรี มีศูนย์รวมอยู่ที่เจ้าคณะอำเภอ พระสังฆาธิการในแต่ละตำบล จึงมีบทบาทสำคัญในการที่จะปกครองคณะสงฆ์ในพื้นที่ของตนให้สงบเรียบร้อย ตามพระธรรมวินัย พระสังฆาธิการจึงมีบทบาทหน้าที่ที่มีความสำคัญเป็นอย่างยิ่งในการจรโลงพระพุทธศาสนา และช่วยสงเคราะห์ประชาชนตามหลักธรรมคำสั่งสอนของพระพุทธเจ้าโดยไม่ขัดหรือแย้งต่อกฎหมาย และกฎหมายอาญา พระพุทธศาสนาจะรุ่งเรืองและพัฒนาไปได้ั้นพระสังฆาธิการในอำเภอนครชัยศรี จึงมีบทบาทสำคัญอย่างยิ่งในการปกครองคณะสงฆ์ พระสังฆาธิการมีบทบาทนำเป็นหัวหน้าหน่วยงานบังคับบัญชาควบคุมพระภิกษุที่อยู่ใต้บังคับบัญชา แต่สภาพความเป็นจริงในปัจจุบันนี้จะเห็นได้ว่าบทบาทของพระสังฆาธิการในอำเภอนครชัยศรี เจ้าคณะอำเภอต้องรับผิดชอบในการกิจการคณะสงฆ์ทั้งหลายในพื้นที่เพียงองค์เดียวโดยเห็นได้จากการที่การไม่มีคณะทำงาน หรือองค์กรมารับรองเพื่อสนับสนุนงานไม่มีองค์กรมาตรวจสอบการทำงานอย่างจริงจัง พระสังฆาธิการระดับเจ้าคณะตำบลและเจ้าอาวาสจึงมีอำนาจสูงสุดในการปกครองวัดของตนแต่เพียงผู้เดียว การรวมศูนย์อำนาจเช่นนี้เกิดจากบทบัญญัติของพระราชบัญญัติคณะสงฆ์ พ.ศ. ๒๕๐๕ แก้ไขเพิ่มเติม พ.ศ. ๒๕๓๕ จึงทำให้การบริหารงานตามบทบาทหน้าที่ของพระสังฆาธิการในอำเภอนครชัยศรีมีความบกพร่องเพราะขาดเครื่องมือ ทีมงานและกลไก ที่จะสนองงานอื่นให้ได้ผลนั้นเป็นไปได้ยาก ทั้งในบทบาทด้านการปกครองคณะสงฆ์อำเภอนครชัยศรียังขาดความร่วมมือ ขาดงบประมาณ และขาดเอกภาพในการทำงานอยู่ไม่น้อยจึงทำให้พระสังฆาธิการมีงานล้นมือจึงทำ

^๓สำนักงานพระพุทธศาสนาแห่งชาติ, คู่มือคู่มือวิชาการโครงการคณกรัษวัด, (กรุงเทพมหานคร : โรงพิมพ์สำนักงานพระพุทธศาสนาแห่งชาติ, ๒๕๕๐), หน้า ๔.

^๔ประกาศสำนักทะเบียนกลาง กรมการปกครองกระทรวงมหาดไทย ณ ๓๑ ธันวาคม ๒๕๕๐.

^๕บันทึกข้อมูลการตรวจการคณะสงฆ์อำเภอนครชัยศรี ประจำปี พ.ศ. ๒๕๕๒.

ให้การบริหารงานล่าช้า ปกครองไม่ทั่วถึง เนื่องจากไม่มีการปฏิรูปโครงสร้างของคณะสงฆ์การปกครองคณะสงฆ์มิได้เป็นไปในลักษณะองค์กรรวมของสงฆ์ แต่จะเป็นเรื่องของเจ้าอาวาสแต่เพียงผู้เดียว ซึ่งทำให้ไม่มีพลังพอที่จะทำงานได้ครอบคลุมทุกด้าน และเกิดความบกพร่องในการดำเนินงานได้ง่าย สมาชิกในวัดและประชาชนขาดความเป็นเจ้าของวัด การทุ่มเทเพื่อการพัฒนาวัดก็ไม่เต็มที่ การปกครองคณะสงฆ์นับเป็นบทบาทสำคัญยิ่ง วัดที่จะมีความเจริญได้นั้นจะต้องมีระบบการบริหารจัดการที่ดี ประกอบกับการปกครองที่ทั่วถึง เป็นธรรม จึงจะไม่เกิดการประพฤติที่เสื่อมเสียผิดพระธรรมวินัยและกฎหมายของภิกษุสามเณรภายใต้การปกครองตามมาภายหลัง ภายใต้เงื่อนไขดังกล่าวผู้วิจัยเห็นว่าพระสังฆาธิการในอำเภอนครชัยศรีควรได้รับการพัฒนาในด้านความรู้ให้มากขึ้น ทราบและตระหนักถึงบทบาทด้านการปกครองคณะสงฆ์ที่มีประสิทธิภาพ เข้าใจปัญหาและอุปสรรค และแนวทางแก้ไขปัญหา

ดังนั้นผู้ทำการวิจัยจึงสนใจเป็นอย่างยิ่งที่จะศึกษาบทบาทของพระสังฆาธิการด้านการปกครองคณะสงฆ์ อำเภอนครชัยศรี จังหวัดนครปฐม เพื่อเป็นข้อมูลในการวางแผน และพัฒนาระบบการปกครองคณะสงฆ์ อำเภอนครชัยศรี ให้มีประสิทธิภาพ และบรรลุวัตถุประสงค์ของการปกครองคณะสงฆ์ และเพื่อต้องการทราบว่าพระสังฆาธิการมีบทบาทในการปกครองให้ภิกษุสามเณรปฏิบัติตามกฎ ระเบียบ ข้อบังคับ คำประกาศของมหาเถรสมาคม ถูกต้องหรือมากน้อย อย่างไร

๑.๒ วัตถุประสงค์ของการวิจัย

๑.๒.๑ เพื่อศึกษาบทบาทของพระสังฆาธิการด้านการปกครองคณะสงฆ์ อำเภอนครชัยศรี จังหวัดนครปฐม

๑.๒.๒ เพื่อเปรียบเทียบบทบาทของพระสังฆาธิการด้านการปกครองคณะสงฆ์ อำเภอ นครชัยศรี จังหวัดนครปฐม โดยจำแนกตามปัจจัยส่วนบุคคล

๑.๒.๓ เพื่อศึกษาปัญหา อุปสรรค และข้อเสนอแนะบทบาทของพระสังฆาธิการด้านการปกครองคณะสงฆ์ อำเภอนครชัยศรี จังหวัดนครปฐม

๑.๓ ขอบเขตของการวิจัย

ในการวิจัยครั้งนี้มีขอบเขตดังนี้

๑.๓.๑ ขอบเขตด้านเนื้อหา

ศึกษาบทบาทของพระสังฆาธิการตามพระราชบัญญัติและกฎระเบียบของมหาเถรสมาคม และบทบาทของพระสังฆาธิการในด้านการปกครองคณะสงฆ์ อำเภอนครชัยศรี จังหวัดนครปฐมทั้ง ๔ ด้าน ประกอบด้วย ๑) ด้านออกนโยบาย ๒) ด้านการวางรูปแบบ ๓) ด้านการปฏิบัติงาน และ ๔) ด้านการวัดผลและประเมินผล

๑.๓.๒ ขอบเขตด้านประชากร

ประชากรที่ใช้ในการศึกษาครั้งนี้ ผู้ศึกษาได้เก็บรวบรวมข้อมูลจากพระภิกษุ ในอำเภอ นครชัยศรี จังหวัดนครปฐม สังกัดมหานิกาย จำนวน ๖๓๙ รูป

๑.๓.๓ ขอบเขตด้านตัวแปร

๑) **ตัวแปรต้น** ได้แก่ สถานภาพส่วนบุคคล คือ อายุ จำนวนพรรษา ตำแหน่ง วุฒิ การศึกษาทางธรรม วุฒิการศึกษาทางบาลี และวุฒิการศึกษาทางสามัญ

๒) **ตัวแปรตาม** ได้แก่ บทบาทของพระสังฆาธิการ ด้านการออกนโยบาย ด้านการวาง รูปแบบ ด้านการปฏิบัติงาน และด้านการประเมินผลการปฏิบัติงาน

๑.๓.๔ ขอบเขตด้านพื้นที่

พื้นที่ที่ใช้ในการศึกษา คือ เขตการปกครองคณะสงฆ์ อำเภอ นครชัยศรี จังหวัดนครปฐม

๑.๓.๕ ขอบเขตด้านระยะเวลา

ระยะเวลาในการศึกษาวิจัย ระหว่างเดือน ธันวาคม พ.ศ. ๒๕๕๓ ถึง เดือน พฤษภาคม พ.ศ. ๒๕๕๔ รวมเป็นระยะเวลา ๖ เดือน

๑.๔ ปัญหาที่ต้องการทราบ

๑.๔.๑ บทบาทของพระสังฆาธิการด้านการปกครองคณะสงฆ์ อำเภอ นครชัยศรี จังหวัด นครปฐม เป็นอย่างไร

๑.๔.๒ ผลการเปรียบเทียบบทบาทของพระสังฆาธิการด้านการปกครองคณะสงฆ์ อำเภอ นครชัยศรี จังหวัดนครปฐม มีความแตกต่างกันตามปัจจัยส่วนบุคคลหรือไม่ อย่างไร

๑.๔.๓ ปัญหา อุปสรรค และข้อเสนอแนะบทบาทของพระสังฆาธิการด้านการปกครอง คณะสงฆ์ อำเภอ นครชัยศรี จังหวัดนครปฐม มีอะไรบ้าง

๑.๕ สมมติฐานการวิจัย

๑.๕.๑ พระสงฆ์ที่มีอายุต่างกันมีความคิดเห็นต่อบทบาทด้านการปกครองคณะสงฆ์ของ พระสังฆาธิการ แตกต่างกัน

๑.๕.๒ พระสงฆ์ที่มีจำนวนพรรษาต่างกันมีความคิดเห็นต่อบทบาทด้านการปกครอง คณะสงฆ์ของพระสังฆาธิการ แตกต่างกัน

๑.๕.๓ พระสงฆ์ที่มีวุฒิการศึกษาทางธรรมต่างกันมีความคิดเห็นต่อบทบาทด้านการ ปกครองคณะสงฆ์ของพระสังฆาธิการ แตกต่างกัน

๑.๕.๔ พระสงฆ์ที่มีวุฒิการศึกษาทางบาลีต่างกันมีความคิดเห็นต่อบทบาทด้านการ ปกครองคณะสงฆ์ของพระสังฆาธิการ แตกต่างกัน

๑.๕.๕ พระสงฆ์ที่มีวุฒิการศึกษาทางสามัญต่างกันมีความคิดเห็นต่อบทบาทด้านการปกครองคณะสงฆ์ของพระสังฆาธิการ แตกต่างกัน

๑.๖ นิยามศัพท์เฉพาะที่ใช้ในการวิจัย

บทบาท หมายถึง พฤติกรรมที่เกี่ยวกับการใช้อำนาจหน้าที่และความรับผิดชอบในการปฏิบัติหน้าที่ของพระสังฆาธิการด้านการปกครองคณะสงฆ์ อำเภอนครชัยศรี จังหวัดนครปฐม ซึ่งกำหนดในพระราชบัญญัติคณะสงฆ์ (ฉบับที่ ๒) พ.ศ.๒๕๓๕ และกฎหมายตราสามศกฉบับที่ ๒๓ (พ.ศ.๒๕๔๑) ว่าด้วยระเบียบการปกครองคณะสงฆ์

พระสังฆาธิการ หมายถึง พระภิกษุผู้มีตำแหน่งทางการปกครองคณะสงฆ์สังกัดคณะสงฆ์มหานิกายอำเภอนครชัยศรี ตั้งแต่ระดับเจ้าคณะอำเภอ รองเจ้าคณะอำเภอ เจ้าคณะตำบล เจ้าอาวาส รองเจ้าอาวาส และผู้ช่วยเจ้าอาวาสในเขตการปกครองคณะสงฆ์ อำเภอนครชัยศรี

พระสงฆ์ หมายถึง พระภิกษุที่จำพรรษาในอำเภอนครชัยศรี จังหวัดนครปฐม ที่มีอยู่ในบันทึกข้อมูลของพระสงฆ์อำเภอนครชัยศรี

พระภิกษุ หมายถึง บุคคลที่อุปสมบทเป็นพระภิกษุในพระพุทธศาสนาตามพุทธบัญญัติในอำเภอนครชัยศรี จังหวัดนครปฐม ที่สังกัดมหานิกาย

คณะสงฆ์ หมายถึง บรรดาพระภิกษุและสามเณรที่ได้รับการบรรพชา อุปสมบทจากพระอุปัชฌาย์ตามพระธรรมวินัย และพระราชบัญญัติคณะสงฆ์ที่ได้ปฏิบัติศาสนกิจจำพรรษา ในอำเภอนครชัยศรี จังหวัดนครปฐม

การปกครองคณะสงฆ์ หมายถึง การดูแล การให้ความคุ้มครอง ตลอดจนทั้งแนะนำสั่งสอน อบรม พระภิกษุ สามเณร และคฤหัสถ์ ที่มีอยู่หรือพำนักอยู่ในวัด ให้ประพฤติอยู่ในพระธรรมวินัย ตามกฎหมายของบ้านเมือง กฎข้อบังคับ ระเบียบ คำสั่ง การประกาศของมหาเถรสมาคม และพระราชบัญญัติคณะสงฆ์ฉบับล่าสุด ซึ่งตราออกเป็นพระราชบัญญัติเมื่อ พ.ศ. ๒๕๐๕ แก้ไขเพิ่มเติมใน พ.ศ. ๒๕๓๕

การออกนโยบาย หมายถึง การกำหนดการบริหารงานปกครองคณะสงฆ์ให้ไม่ขัดต่อพระราชบัญญัติคณะสงฆ์

การวางรูปแบบ หมายถึง การวางแบบแผนในการบริหารกิจการคณะสงฆ์ให้เป็นระเบียบเรียบร้อยไม่ให้เกิดความยุ่งยาก

การปฏิบัติงาน หมายถึง การทำงานตามที่องค์กรต้องการให้ประสบความสำเร็จ ด้วยการลงมือกระทำ

การวัดผลและการประเมินผล หมายถึง การติดตามงานหลังจากการปฏิบัติงานว่างานนั้นสำเร็จมากน้อยเพียงใด

๑.๗ ประโยชน์ที่ได้รับจากการวิจัย

๑.๗.๑ ทำให้ทราบบทบาทของพระสังฆาธิการ ด้านการปกครองคณะสงฆ์ อำเภอ นครชัยศรี จังหวัดนครปฐม

๑.๗.๒ ทำให้ทราบผลการเปรียบเทียบบทบาทของพระสังฆาธิการด้านการปกครองคณะสงฆ์ อำเภอ นครชัยศรี จังหวัดนครปฐม

๑.๗.๓ ทำให้ทราบปัญหา อุปสรรค และข้อเสนอแนะบทบาทของพระสังฆาธิการด้านการปกครองคณะสงฆ์ อำเภอ นครชัยศรี จังหวัดนครปฐม

บทที่ ๓ วิธีดำเนินการวิจัย

การวิจัยเรื่อง “บทบาทของพระสังฆาธิการด้านการปกครองคณะสงฆ์ อำเภอนครชัยศรี จังหวัดนครปฐม” ครั้งนี้เป็นการศึกษาเชิงสำรวจ (Survey Research) มีขั้นตอนและวิธีดำเนินการวิจัย ดังนี้

- ๓.๑ รูปแบบการวิจัย
- ๓.๒ ประชากรและกลุ่มตัวอย่าง
- ๓.๓ เครื่องมือที่ใช้ในการวิจัย
- ๓.๔ การเก็บรวบรวมข้อมูล
- ๓.๕ การวิเคราะห์ข้อมูลและสถิติที่ใช้ในการวิเคราะห์

๓.๑ รูปแบบการวิจัย

การวิจัยเรื่อง “บทบาทของพระสังฆาธิการด้านการปกครองคณะสงฆ์ อำเภอนครชัยศรี จังหวัดนครปฐม” ผู้ศึกษาใช้รูปแบบการวิจัยเชิงสำรวจ (Survey Research) ซึ่งเป็นวิธีการวิจัยเชิงปริมาณ (Quantitative Research)

๓.๒ ประชากรและกลุ่มตัวอย่าง

ประชากรที่ใช้ในการวิจัย คือ ได้แก่ พระสงฆ์ รวมถึงพระสังฆาธิการในอำเภอนครชัยศรี จังหวัดนครปฐม จำนวนทั้งสิ้น ๖๓๙ รูป^๑

กลุ่มตัวอย่างที่ใช้ในการวิจัย ผู้วิจัยได้ทำการสุ่มตัวอย่างแบบเป็นระบบ (Systematic Random Sampling) มาจากพระสงฆ์ ได้จำนวน ๒๕๐ คน โดยการเปิดตารางสำเร็จรูปของเครซีและมอร์แกน (R.V.Krejcie & D.W.Morgan)^๒

^๑สำนักงานเลขาเจ้าคณะอำเภอนครชัยศรี, บัญชีสถิติวัดและจำนวนภิกษุสามเณร, ณ วันที่ ๑ ตุลาคม ๒๕๕๓.

^๒ธาณิชท์ ศิลป์จารุ, การวิจัยและวิเคราะห์ข้อมูลทางสถิติด้วย SPSS, (กรุงเทพมหานคร : บิสิกเนสอาร์แอนด์ดี, ๒๕๕๑), หน้า ๔๙.

ตารางที่ ๓.๑ แสดงจำนวนประชากรและกลุ่มตัวอย่างในการวิจัย

เขตปกครองคณะสงฆ์ใน อำเภอนครศรีธรรมราช จังหวัด นครศรีธรรมราช	ประชากร (รูป)	กลุ่มตัวอย่าง (รูป)
๑.ตำบลบางกระบือ	๘๒	๓๒
๒.ตำบลศรีมหาโพธิ์	๘๐	๓๑
๓.ตำบลสัมปทวน	๖๙	๒๗
๔.ตำบลท่าพระยา	๘๘	๓๔
๕.ตำบลศรีชะทอง	๑๑๒	๔๓
๖.ตำบลวัดละมุด	๙๘	๓๙
๗.ตำบลห้วยพญา	๑๑๐	๔๔
รวม	๖๓๙	๒๕๐

๓.๓ เครื่องมือที่ใช้ในการวิจัย

เครื่องมือที่ใช้ในการศึกษาครั้งนี้เป็นแบบสอบถาม โดยมีขั้นตอนการสร้างและการตรวจสอบเครื่องมือ ดังนี้

๓.๓.๑ ขั้นตอนการสร้างเครื่องมือ

๑.ศึกษาหลักการและแนวคิดทฤษฎีเกี่ยวกับบทบาทของพระสงฆ์ในการปกครองคณะสงฆ์ อำเภอนครศรีธรรมราช จังหวัดนครศรีธรรมราช จากเอกสารและผลงานการวิจัยที่เกี่ยวข้อง

๒.กำหนดกรอบแนวคิด ในการสร้างเครื่องมือการวิจัย

๓.กำหนดวัตถุประสงค์ในการสร้างเครื่องมือการวิจัยโดยขอคำปรึกษาจากอาจารย์ที่ปรึกษาวิทยานิพนธ์

๔.สร้างเครื่องมือการวิจัย

๕.นำเสนอร่างเครื่องมือการวิจัยต่ออาจารย์ที่ปรึกษาวิทยานิพนธ์และผู้เชี่ยวชาญเพื่อตรวจสอบและปรับปรุงแก้ไข

๖.นำเครื่องมือการวิจัยไปทดลองใช้กับประชากรเพื่อหาสัมประสิทธิ์ความเที่ยงตรงของเครื่องมือ

๗.ปรับปรุงแก้ไข

๘.จัดพิมพ์แบบสอบถามฉบับสมบูรณ์และนำไปใช้จริงเพื่อเก็บรวบรวมข้อมูล

๓.๓.๒ ลักษณะของเครื่องมือ

เครื่องมือที่ใช้ในการวิจัยครั้งนี้ เป็นแบบสอบถาม (Questionnaire) ที่ผู้ศึกษาพัฒนาขึ้น ตามกรอบบทบาทของพระสังฆาธิการด้านการปกครองคณะสงฆ์ อำเภอนครชัยศรี จังหวัด นครปฐม เพื่อใช้เก็บข้อมูลจากพระภิกษุที่ใช้ในการวิจัย โดยแบ่งออกเป็น ๓ ตอน ดังนี้

ตอนที่ ๑ บัณฑิตส่วนบุคคลของผู้ตอบแบบสอบถามมีลักษณะเป็นแบบตรวจสอบรายการ (Check List)

ตอนที่ ๒ บทบาทของพระสังฆาธิการด้านการปกครองคณะสงฆ์ อำเภอนครชัยศรี จังหวัดนครปฐม มีลักษณะของแบบสอบถามเป็นมาตราส่วนประมาณค่า (Rating Scale) ตามวิธีการกำหนดการวัดค่าตัวแปร ซึ่งเป็นการแปลความหมายค่าเฉลี่ยจากแบบสอบถามที่สร้าง โดยใช้เกณฑ์ดังนี้

ทุกครั้ง	มีคะแนนเท่ากับ	๕
เกือบทุกครั้ง	มีคะแนนเท่ากับ	๔
บางครั้ง	มีคะแนนเท่ากับ	๓
นาน ๆ ครั้ง	มีคะแนนเท่ากับ	๒
ไม่เคย	มีคะแนนเท่ากับ	๑

ตอนที่ ๓ ข้อเสนอแนะเกี่ยวกับปัญหาและแนวทางส่งเสริมบทบาทของพระสังฆาธิการ ด้านการปกครองคณะสงฆ์ อำเภอนครชัยศรี จังหวัดนครปฐม มีลักษณะเป็นคำถามปลายเปิด (Open ended Question)

๓.๓.๓ การตรวจสอบคุณภาพของเครื่องมือ

ในการหาคุณภาพของเครื่องมือ ผู้วิจัยได้ดำเนินการตามขั้นตอนดังนี้

๑. ขอคำแนะนำจากอาจารย์ที่ปรึกษาวิทยานิพนธ์และผู้เชี่ยวชาญ เพื่อตรวจสอบ เครื่องมือ ที่สร้างไว้

๒. หาความเที่ยงตรง (Validity) โดยการนำแบบสอบถามที่สร้างเสร็จ เสนอประธานและ กรรมการที่ปรึกษาวิทยานิพนธ์ เพื่อขอความเห็นชอบและนำเสนอต่อผู้เชี่ยวชาญ แล้วนำมา ปรับปรุงแก้ไขให้เหมาะสม จำนวน ๕ ท่าน ประกอบด้วย

๑) พระครูสังฆรักษ์เกียรติศักดิ์ กิตติปัญโญ ตำแหน่งอาจารย์ประจำวิชาภาควิชาการรัฐศาสตร์ คณะสังคมศาสตร์ มหาวิทยาลัยจุฬาลงกรณ์ราชวิทยาลัย

๒) พระมหาโยตะ ปยุตโต ตำแหน่งอาจารย์ประจำหน่วยวิทยบริการวัดไร่ขิง มหาวิทยาลัยจุฬาลงกรณ์ราชวิทยาลัย

๓) พระมหาสม กลยาโณ, ดร. ตำแหน่งอาจารย์ประจำภาควิชาสังคมวิทยาและมนุษยวิทยา มหาวิทยาลัยจุฬาลงกรณ์ราชวิทยาลัย

๔) อาจารย์ ดร. ยุทธนา ปราณีต ตำแหน่งอาจารย์ประจำวิชาภาควิชาการรัฐศาสตร์ คณะสังคมศาสตร์ มหาวิทยาลัยจุฬาลงกรณ์ราชวิทยาลัย

๕) อาจารย์วันชัย สุขตาม ตำแหน่งอาจารย์ประจำวิชาภาควิชาการรัฐศาสตร์ คณะสังคมศาสตร์ มหาวิทยาลัยจุฬาลงกรณ์ราชวิทยาลัย

เพื่อพิจารณาทั้งในด้านเนื้อหาสาระและโครงสร้างของคำถาม ตลอดจนภาษาที่ใช้และตรวจสอบคุณภาพของเครื่องมือ โดยหาค่าดัชนีความสอดคล้องระหว่างข้อคำถามและวัตถุประสงค์ (Item – Objective Congruence Index : IOC) โดยได้ค่า IOC ตั้งแต่ ๐.๕ ขึ้นไปทุกข้อ

๓.หาความเชื่อมั่นของเครื่องมือ (Reliability)

นำแบบสอบถามที่ได้ปรับปรุงแก้ไขแล้ว ไปทดลองใช้ (Try out) แก่พระสงฆ์วัดหอมเกร็ด ตำบลไร่ขิง อำเภอสามพราน จังหวัดนครปฐมที่ใช้ในการวิจัย จำนวน ๓๐ รูป เพื่อหาความเชื่อมั่นด้วยวิธีการหาค่าสัมประสิทธิ์แอลฟา (α coefficient) ตามวิธีการของครอนบาค (Cronbach)^๓ ซึ่งได้ค่าความเชื่อมั่นทั้งฉบับเท่ากับ ๐.๙๒๔๘

๔. นำแบบสอบถามที่ได้ปรับปรุงแก้ไขแล้วเสนอต่ออาจารย์ที่ปรึกษาวิทยานิพนธ์ เพื่อขอความเห็นชอบและจัดพิมพ์แบบสอบถามฉบับสมบูรณ์ เพื่อใช้แจกกลุ่มตัวอย่างจริงในการวิจัยต่อไป

๓.๔ วิธีการเก็บรวบรวมข้อมูล

วิธีการเก็บรวบรวมข้อมูล ได้ดำเนินการตามลำดับขั้นตอน ดังนี้

๑. ผู้วิจัยขอหนังสือจากบัณฑิตวิทยาลัย มหาวิทยาลัยจุฬาลงกรณ์ราชวิทยาลัย ถึงเจ้าคณะอำเภอนครชัยศรี เพื่อขอความอนุเคราะห์ในการเก็บรวบรวมข้อมูล

๒. ผู้วิจัยติดต่อประสานงานเพื่อแนะนำตัวชี้แจงพร้อมอธิบายวัตถุประสงค์ของการวิจัย รายละเอียดของคำถาม คำตอบในแบบสอบถามให้เข้าใจถูกต้องตรงกัน

^๓สิน พันธุ์พินิจ, เทคนิคการวิจัยทางสังคมศาสตร์, (กรุงเทพมหานคร : บริษัทจูนพับลิชชิ่ง จำกัด, ๒๕๔๗), หน้า ๑๙๑.

- ๓.ดำเนินการเก็บรวบรวมข้อมูลคืนด้วยตนเอง
- ๔.เมื่อได้แบบสอบถามกลับคืนมา จำนวน ๒๕๐ ชุด คิดเป็น ๑๐๐% จึงตรวจสอบความสมบูรณ์และจัดลำดับข้อมูล
- ๕.นำข้อมูลที่ได้ไปวิเคราะห์และประมวลผลต่อไป

๓.๕ การวิเคราะห์ข้อมูลและสถิติที่ใช้ในการวิเคราะห์ข้อมูล

๑. นำแบบสอบถามทั้งหมดมาตรวจสอบความสมบูรณ์ความถูกต้อง ในการตอบแบบสอบถามแล้วนำมาคัดเลือกฉบับที่สมบูรณ์เพื่อนำมาวิเคราะห์ข้อมูล โดยการบันทึกคะแนนแต่ละข้อของแต่ละคนลงในแบบลงรหัส (Coding Form)

๒. ทำการวิเคราะห์ข้อมูลโดยใช้โปรแกรมสำเร็จรูปเพื่อการวิจัยทางสังคมศาสตร์

๓. การวิเคราะห์ข้อมูล

๑) ข้อมูลเกี่ยวกับสถานภาพของผู้ตอบแบบสอบถาม วิเคราะห์โดยใช้ค่าความถี่ (Frequency) และค่าร้อยละ (Percentage)

๒) ระดับบทรบบาทของพระสังฆาธิการด้านการปกครองคณะสงฆ์ อำเภอนครชัยศรี จังหวัดนครปฐม วิเคราะห์โดยใช้ ค่าเฉลี่ย (Mean) และค่าส่วนเบี่ยงเบนมาตรฐาน (Standard Deviation) ของคะแนนจากการตอบแบบสอบถามของพระภิกษุที่อยู่ในสังกัดเขตการปกครองคณะสงฆ์อำเภอ นครชัยศรี จังหวัดนครปฐม

๓) แปลความหมายของค่าเฉลี่ยโดยยึดเกณฑ์ ดังนี้^๔

ค่าเฉลี่ย	๔.๕๐ – ๕.๐๐	กำหนดให้อยู่ในเกณฑ์	มากที่สุด
ค่าเฉลี่ย	๓.๕๐ – ๔.๔๙	กำหนดให้อยู่ในเกณฑ์	มาก
ค่าเฉลี่ย	๒.๕๐ – ๓.๔๙	กำหนดให้อยู่ในเกณฑ์	ปานกลาง
ค่าเฉลี่ย	๑.๕๐ – ๒.๔๙	กำหนดให้อยู่ในเกณฑ์	น้อย
ค่าเฉลี่ย	๑.๐๐ – ๑.๔๙	กำหนดให้อยู่ในเกณฑ์	ไม่เคย

๔) การเปรียบเทียบบทรบบาทของพระสังฆาธิการด้านการปกครองคณะสงฆ์ อำเภอ นครชัยศรี จังหวัดนครปฐม โดยจำแนกเพศ อายุ จำนวนพรรษา วุฒิการศึกษาทางธรรม วุฒิการศึกษาทางบาลี และ วุฒิการศึกษาทางสามัญ วิเคราะห์โดยการทดสอบค่าที (t – test) สำหรับตัวแปรที่มี ๒ ค่า และทดสอบค่าเอฟ (F-test) หรือความแปรปรวนทางเดียว (One Way ANOVA) สำหรับตัวแปรที่มี ๓ ค่าขึ้นไป เมื่อพบว่ามีความแตกต่างจะทำการเปรียบเทียบความแตกต่างหลายคู่ โดยวิธีหาผลต่างนัยสำคัญน้อยที่สุด (Least Significant Difference : LSD)

^๔ เรื่องเดียวกัน, หน้า ๑๙๒.

บทที่ ๕

สรุป อภิปรายผล และข้อเสนอแนะ

การวิจัยเรื่อง “บทบาทของพระสงฆ์ในการปกครองคณะสงฆ์ อำเภอนครชัยศรี จังหวัดนครปฐม” มีวัตถุประสงค์เพื่อศึกษาบทบาทของพระสงฆ์ในการปกครองคณะสงฆ์ อำเภอนครชัยศรี จังหวัดนครปฐม เพื่อเปรียบเทียบบทบาทของพระสงฆ์ในการปกครองคณะสงฆ์ อำเภอนครชัยศรี จังหวัดนครปฐม จำแนกตามปัจจัยส่วนบุคคลและเพื่อศึกษาปัญหา อุปสรรค และข้อเสนอแนะบทบาทของพระสงฆ์ในการปกครองคณะสงฆ์ อำเภอนครชัยศรี จังหวัดนครปฐม ซึ่งในการศึกษาครั้งนี้ได้ดำเนินการวิจัยโดยใช้วิธีวิจัยเชิงสำรวจ (Survey Research) ใช้แบบสอบถามกับพระสงฆ์ซึ่งสังกัดเขตการปกครองคณะสงฆ์ อำเภอนครชัยศรี จังหวัดนครปฐม ทำการศึกษาในกลุ่มตัวอย่างจำนวน ๒๕๐ รูป โดยใช้วิธีการสุ่มแบบแบ่งชั้น ผู้วิจัยได้ใช้แบบสอบถามที่จัดทำขึ้น เป็นเครื่องมือในการเก็บรวบรวมข้อมูล ลักษณะของแบบสอบถามเป็นทั้งปลายปิดและปลายเปิด ผู้วิจัยได้วิเคราะห์ข้อมูลที่ได้ โดยหาความถี่ (Frequency) ร้อยละ (Percentage) ค่าเฉลี่ย (Mean) และส่วนเบี่ยงเบนมาตรฐาน (Standard Deviation) และทดสอบสมมติฐานโดยใช้การทดสอบค่าเอฟ (F-test) เพื่อเปรียบเทียบความแตกต่างระหว่างตัวแปรมากกว่า ๒ ตัวเมื่อพบที่มีความแตกต่างจริงทำการเปรียบเทียบรายคู่โดยมีผลต่างนัยสำคัญน้อยที่สุด (Least Significant Difference : LSD)

๕.๑ สรุป

จากการศึกษาบทบาทของพระสงฆ์ในการปกครองคณะสงฆ์ อำเภอนครชัยศรี จังหวัดนครปฐม สามารถสรุปได้ ดังนี้

๕.๑.๑ ผลการวิเคราะห์ข้อมูลปัจจัยส่วนบุคคล พบว่า ผู้ตอบแบบสอบถามส่วนใหญ่มีอายุอยู่ระหว่าง ๖๑ ปีขึ้นไปมีจำนวน ๖๕ รูป คิดเป็นร้อยละ ๒๖.๐๐ มีจำนวนพรรษา ๒๑ พรรษาขึ้นไปมีจำนวน ๑๕๓ รูป คิดเป็นร้อยละ ๖๑.๒๐ มีวุฒิการศึกษาทางธรรมนักรธรรมชั้นเอกมีจำนวน ๒๑๘ รูป คิดเป็นร้อยละ ๘๗.๒๐ ไม่มีวุฒิทางเปรียญธรรม มีจำนวน ๑๑๙ รูป คิดเป็นร้อยละ ๔๗.๖๐ และวุฒิการศึกษาสามัญ ปริญญาตรี มีจำนวน ๑๕๓ รูป คิดเป็นร้อยละ ๖๑.๒๐

๕.๑.๒ ผลการวิเคราะห์บทบาทของพระสังฆาธิการด้านการปกครองคณะสงฆ์ อำเภอนครชัยศรี จังหวัดนครปฐม พบว่า พระสงฆ์มีความคิดเห็นต่อบทบาทของพระสังฆาธิการด้านการปกครองคณะสงฆ์ อำเภอนครชัยศรี จังหวัดนครปฐม โดยภาพรวมอยู่ในระดับมาก ($\bar{X} = ๓.๖๐$, S.D. = ๐.๔๙) เมื่อพิจารณาเป็นรายด้าน สรุปได้ดังนี้

(๑) **ด้านการออกนโยบาย** โดยรวมอยู่ในระดับมาก ($\bar{X} = ๓.๘๖$, S.D. = ๐.๔๙) เมื่อพิจารณารายละเอียดในแต่ละข้อพบว่า ความคิดเห็นเกี่ยวกับบทบาทของพระสังฆาธิการด้านการปกครอง อำเภอนครชัยศรี จังหวัดนครปฐม ด้านการออกนโยบาย อยู่ในอันดับที่สูงที่สุดในข้อ “มีหลักการและแนวนโยบายในการปกครองที่ชัดเจน” และที่มีความเห็นในอันดับต่ำที่สุดคือ “มีนโยบายให้มีการปกครองของพระสังฆาธิการไม่ขัดต่อพระธรรมวินัย และสอดคล้องกับพระราชบัญญัติคณะสงฆ์และกฎหมายอาญา”

(๒) **ด้านการวางรูปแบบ** โดยรวมอยู่ในระดับปานกลาง ($\bar{X} = ๓.๔๔$, S.D. = ๐.๖๒) เมื่อพิจารณารายละเอียดในแต่ละข้อพบว่า ความคิดเห็นเกี่ยวกับบทบาทของพระสังฆาธิการด้านการปกครอง อำเภอนครชัยศรี จังหวัดนครปฐม ด้านการวางรูปแบบ อยู่ในอันดับที่สูงที่สุดในข้อ “มีการวางรูปแบบการจัดประชุมพระภิกษุสามเณรเพื่อชี้แจงกฎระเบียบตามวาระต่างๆ” และที่มีความเห็นในอันดับต่ำที่สุดคือ “มีรูปแบบการจัดกิจการของวัด เช่น บัญชีรายรับ-รายจ่ายให้เป็นไปด้วยดีและโปร่งใส”

(๓) **ด้านการปฏิบัติงาน** โดยรวมอยู่ในระดับมาก ($\bar{X} = ๓.๖๐$, S.D. = ๐.๖๖) เมื่อพิจารณารายละเอียดในแต่ละข้อพบว่า ความคิดเห็นเกี่ยวกับบทบาทของพระสังฆาธิการด้านการปกครอง อำเภอนครชัยศรี จังหวัดนครปฐม ด้านการปฏิบัติงาน อยู่ในอันดับที่สูงที่สุดในข้อ “มีการกำกับดูแลและจัดศาสนสมบัติของวัดให้เป็นระเบียบเรียบร้อยและมีความมั่นคงแข็งแรง” และที่มีความเห็นในอันดับต่ำที่สุดคือ “มีการระงับอธิกรณ์ การวินิจฉัยปัญหาเพื่อยุติเหตุความขัดแย้ง หรือลงนิกกรรม”

(๔) **ด้านการประเมินผลการปฏิบัติงาน** โดยรวมอยู่ในระดับปานกลาง ($\bar{X} = ๓.๔๙$, S.D. = ๐.๖๗) เมื่อพิจารณารายละเอียดในแต่ละข้อพบว่า ความคิดเห็นเกี่ยวกับบทบาทของพระสังฆาธิการด้านการปกครอง อำเภอนครชัยศรี จังหวัดนครปฐม ด้านการประเมินผลการปฏิบัติงาน อยู่ในอันดับที่สูงที่สุดในข้อ “มีการเก็บรวบรวมข้อมูลภายในคณะสงฆ์เพื่อจัดทำรายงานประจำปี” และที่มีความเห็นในอันดับต่ำที่สุดคือ “ได้เปิดโอกาสให้องค์กรภายนอกเข้ามาตรวจสอบ”

๕.๑.๔ ปัญหา อุปสรรคและข้อเสนอแนะบทบาทของพระสังฆาธิการด้านการปกครองคณะสงฆ์ อำเภอนครชัยศรี จังหวัดนครปฐม มีดังนี้

๑) ปัญหา อุปสรรค ขาดการเอาใจใส่ดูแลอย่างใกล้ชิด, ผู้บริหารสั่งงานปฏิบัติภารกิจได้ไม่ค่อยสมบูรณ์ตามนโยบาย, ขาดพระที่มีความรู้ความสามารถในการให้ความรู้ในการปกครอง, เลือกปฏิบัติต่อผู้ใต้บังคับบัญชา, ชาวบ้านบางคนยังไม่เข้าใจกฎระเบียบของวัด, การออกกฎระเบียบข้อบังคับของวัด พระส่วนใหญ่ไม่ค่อยตั้งใจเท่าที่ควร, ผู้นำไม่ได้ให้ความสำคัญในด้านการปกครองอย่างเต็มที่, พระสังฆาธิการบางรูปขาดความรู้ความเข้าใจในด้านการปกครอง ไม่มีพระเดชพระคุณ, ทั้งทางภาครัฐและเอกชนควรให้ความสำคัญในด้านการปกครองคณะสงฆ์น้อย และคณะสงฆ์ขาดการจัดประชุมอย่างต่อเนื่อง

๒) ข้อเสนอแนะ ควรจะพูดคุยกันด้วยเหตุผลไม่อคติไม่ใช้อารมณ์ส่วนตัว หรือถืออัตตาธิปไตย, ออกกฎระเบียบปฏิบัติของศิษย์วัดและผู้อาศัยอยู่ภายในวัดพร้อมกับบทลงโทษเมื่อทำผิดอย่างชัดเจน, ควรให้มีการทำกิจกรรมร่วมกันบ่อยๆที่ก่อให้เกิดความสามัคคีในหมู่คณะ, ผู้ทำหน้าที่ในการปกครองควรได้รับการอบรมและสนับสนุนให้มีการศึกษาให้มากที่สุด โดยเฉพาะผู้นำผู้บริหารระดับสูง, ต้องออกระเบียบให้เข้มงวดและลงโทษอย่างจริงจัง อย่างเช่นห้ามมิณฑบาตในวันพระ ถ้าใครฝ่าฝืนมีการลงทัณฑ์บน ถ้าผิดอีกก็พิจารณาลงทัณฑ์หนัก หรือยื่นมิณฑบาตตามร้านค้าเป็นเวลานาน, มีการอบรมผู้บริหารเพื่อให้สมบูรณ์ตามนโยบาย, ควรเพิ่มบทลงโทษให้หนักเมื่อเกิดกรณีพระภิกษุสามเณรไม่เชื่อฟังหรือไม่ปฏิบัติตามกฎระเบียบข้อบังคับ, ควรแต่งตั้งมอบหมายงานให้ทุกคนได้มีส่วนร่วมในการรับผิดชอบร่วมกัน, ควรประชาสัมพันธ์และแนะนำให้ชาวบ้านได้เข้าใจในกฎระเบียบอย่างถ่องแท้ และควรจะปกครองกันแบบพอปกครองลูก พี่ดูแลน้อง ให้มีการปกครองแบบดูแลกันทั่วถึง

๕.๒ อภิปรายผล

จากผลการวิจัยเรื่องบทบาทของพระสังฆาธิการด้านการปกครองคณะสงฆ์ อำเภอนครชัยศรี จังหวัดนครปฐม ผู้วิจัยพบประเด็นของผลการวิจัยที่สามารถนำมาเสนอเพื่อทำการอภิปรายและประกอบแนวคิดทฤษฎีและผลงานวิจัยที่เกี่ยวข้อง ดังรายละเอียดต่อไปนี้

๕.๒.๑ จากการศึกษาเกี่ยวกับบทบาทของพระสังฆาธิการด้านการปกครองคณะสงฆ์ อำเภอนครชัยศรี จังหวัดนครปฐม พบว่า ความคิดเห็นต่อบทบาทของพระสังฆาธิการด้านการปกครองคณะสงฆ์ อำเภอนครชัยศรี จังหวัดนครปฐม โดยภาพรวมอยู่ในระดับมาก ($\bar{X} = ๓.๖๐$, S.D. = ๐.๔๙) และในแต่ละด้าน พบปัญหาบทบาทของพระสังฆาธิการด้านการปกครองคณะสงฆ์ อำเภอนครชัยศรี จังหวัดนครปฐม ซึ่งเป็นประเด็นจากข้อคำถามในแบบสอบถาม ที่กลุ่มตัวอย่างมีความคิดเห็นของแต่ละด้าน ดังกล่าวนี้ มีประเด็นในการอภิปรายผลดังนี้

๑) ด้านการออกนโยบาย

ด้านการออกนโยบาย จากการศึกษา พบว่า ความคิดเห็นต่อบทบาทของพระสังฆาธิการด้านการปกครองคณะสงฆ์ อำเภอนครชัยศรี จังหวัดนครปฐมอยู่ในระดับมากซึ่งสอดคล้องกับสภาพความเป็นจริง ทั้งนี้เนื่องจากการออกนโยบายเป็นสิ่งสำคัญที่พระสังฆาธิการต้องปฏิบัติตามระเบียบทางด้านการปกครอง ซึ่งสอดคล้องกับผลการวิจัยของ **พระธวัชชัย จารุธมฺโม (ศรีสุข)** ได้วิจัยเรื่อง “ประสิทธิภาพการบริหารกิจการคณะสงฆ์ : กรณีศึกษาวัดในอำเภอหนองแขง จังหวัดสระบุรี” ผลการวิจัยพบว่า จากการศึกษพบว่าประสิทธิภาพการบริหารกิจการคณะสงฆ์ : กรณีศึกษา วัดในอำเภอหนองแขง จังหวัดสระบุรี โดยภาพรวมอยู่ในระดับมาก^๑

๒) ด้านการวางรูปแบบ

ด้านการวางรูปแบบจากการศึกษา พบว่า ความคิดเห็นต่อบทบาทของพระสังฆาธิการด้านการปกครองคณะสงฆ์ อำเภอนครชัยศรี จังหวัดนครปฐมอยู่ในระดับปานกลาง ซึ่งสอดคล้องกับสภาพความเป็นจริง ทั้งนี้เนื่องจากการปกครองคณะสงฆ์ไม่ค่อยเคร่งครัดในการวางรูปแบบมากนัก ซึ่งสอดคล้องกับผลการวิจัยของ **พระครูสังฆรักษ์กฤษฎ์ตมณ สุเมโธ** ได้วิจัยเรื่อง “ประสิทธิภาพการบริหารจัดการวัดของเจ้าอาวาสในเขตอำเภอลำลูกกา จังหวัดปทุมธานี” ผลวิจัยพบว่า ประสิทธิภาพการบริหารจัดการวัดของเจ้าอาวาสในเขตอำเภอลำลูกกา จังหวัดปทุมธานี พบว่า ประสิทธิภาพการบริหารจัดการวัดของเจ้าอาวาสในเขตอำเภอลำลูกกา จังหวัดปทุมธานี ในภาพรวมอยู่ในระดับปานกลาง โดยมีค่าเฉลี่ย เท่ากับ ๓.๔๕ และเมื่อจำแนกเป็นรายด้านพบว่า ด้านการปกครองและด้านสาธารณูปการมีประสิทธิภาพอยู่ในระดับมาก โดยมีค่าเฉลี่ยเท่ากับ ๓.๗๕ และ ๓.๕๔ ตามลำดับ ส่วนด้านอื่นๆ ได้แก่ ด้านการศาสนศึกษา ด้านการศึกษาสงเคราะห์ ด้านการเผยแผ่ และด้านการสาธารณสงเคราะห์มีประสิทธิภาพอยู่ในระดับปานกลาง^๒

^๑พระธวัชชัย จารุธมฺโม (ศรีสุข), “ประสิทธิภาพการบริหารกิจการคณะสงฆ์ : กรณีศึกษาวัดในอำเภอหนองแขง จังหวัดสระบุรี”, *วิทยานิพนธ์พุทธศาสตรมหาบัณฑิต*, (บัณฑิตวิทยาลัย : มหาวิทยาลัยมหาจุฬาลงกรณราชวิทยาลัย, ๒๕๕๓).

^๒พระครูสังฆรักษ์กฤษฎ์ตมณ สุเมโธ, “ประสิทธิภาพการบริหารจัดการวัดของเจ้าอาวาสในเขตอำเภอลำลูกกา จังหวัดปทุมธานี”, *วิทยานิพนธ์พุทธศาสตรมหาบัณฑิต*, (บัณฑิตวิทยาลัย : มหาวิทยาลัยมหาจุฬาลงกรณราชวิทยาลัย, ๒๕๕๓).

๓) ด้านการปฏิบัติงาน

ด้านการปฏิบัติงานจากการศึกษา พบว่า ความคิดเห็นต่อบทบาทของพระสังฆาธิการด้านการปกครองคณะสงฆ์ อำเภอนครชัยศรี จังหวัดนครปฐม อยู่ในระดับมาก ซึ่งสอดคล้องกับสภาพความเป็นจริง ทั้งนี้เนื่องจากพระสังฆาธิการมีการปฏิบัติงานเป็นส่วนมาก และให้ความสำคัญในด้านนี้ เพื่อต้องการให้งานออกมาสำเร็จ ซึ่งสอดคล้องกับผลการวิจัยพระวัชชัย จารุธมฺโม (ศรีสุข) ได้วิจัยเรื่อง “ประสิทธิภาพการบริหารกิจการคณะสงฆ์ : กรณีศึกษาวัดในอำเภอหนองแขง จังหวัดสระบุรี” ผลการวิจัยพบว่า จากการศึกษาพบว่าประสิทธิภาพการบริหารกิจการคณะสงฆ์ : กรณีศึกษา วัดในอำเภอหนองแขง จังหวัดสระบุรี โดยภาพรวมอยู่ในระดับมาก เมื่อพิจารณาในแต่ละด้าน พระภิกษุสามเณร และประชาชนมีความคิดเห็นต่อประสิทธิภาพการบริหารกิจการคณะสงฆ์ อยู่ในระดับมากทุกด้าน^๓

๔) ด้านการประเมินผลการปฏิบัติงาน

ด้านการประเมินผลการปฏิบัติงานจากการศึกษา พบว่า ความคิดเห็นต่อบทบาทของพระสังฆาธิการด้านการปกครองคณะสงฆ์ อำเภอนครชัยศรี จังหวัดนครปฐม อยู่ในระดับปานกลาง ซึ่งสอดคล้องกับสภาพความเป็นจริง ทั้งนี้เนื่องจากพระสังฆาธิการไม่ค่อยมีการประเมินผลการปฏิบัติงานในภายหลังเสียเท่าไร ซึ่งสอดคล้องกับผลการวิจัยของ พระธนดล นาคพิพัฒน์ ได้วิจัยเรื่อง “การบริหารกิจการคณะสงฆ์จังหวัดบุรีรัมย์” โดยมีวัตถุประสงค์เพื่อศึกษาบทบาทพระสังฆาธิการในการบริหารกิจการคณะสงฆ์ ศึกษาเปรียบเทียบการบริหารกิจการคณะสงฆ์ ปัญหา อุปสรรค และข้อเสนอแนะในการบริหารกิจการคณะสงฆ์จังหวัดบุรีรัมย์ ซึ่งผลการวิจัยสรุปว่า พระสังฆาธิการในจังหวัดบุรีรัมย์ มีบทบาทในการบริหารกิจการคณะสงฆ์โดยรวมอยู่ในระดับปานกลาง^๔

^๓พระวัชชัย จารุธมฺโม (ศรีสุข), “ประสิทธิภาพการบริหารกิจการคณะสงฆ์ : กรณีศึกษาวัดในอำเภอหนองแขง จังหวัดสระบุรี”, วิทยานิพนธ์พุทธศาสตรมหาบัณฑิต, (บัณฑิตวิทยาลัย : มหาวิทยาลัยมหาจุฬาลงกรณราชวิทยาลัย, ๒๕๕๓).

^๔พระธนดล นาคพิพัฒน์, “การบริหารกิจการคณะสงฆ์จังหวัดบุรีรัมย์”, วิทยานิพนธ์พุทธศาสตรมหาบัณฑิต สาขาวิชารัฐประศาสนศาสตร์, (บัณฑิตวิทยาลัย : มหาวิทยาลัยมหาจุฬาลงกรณราชวิทยาลัย, ๒๕๕๑).

๕.๒.๒ จากผลการเปรียบเทียบบทบาทของพระสังฆาธิการด้านการปกครองคณะสงฆ์ อำเภอนครชัยศรี จังหวัดนครปฐม โดยจำแนกตามปัจจัยส่วนบุคคล สามารถนำมาอภิปรายผลได้ดังนี้

๑) จากผลการวิจัยพบว่า พระสงฆ์ที่มีอายุต่างกัน มีความคิดเห็นต่อบทบาทของพระสังฆาธิการด้านการปกครองคณะสงฆ์ อำเภอนครชัยศรี จังหวัดนครปฐม ไม่แตกต่างกัน ทั้งนี้เนื่องจาก อายุนั้นมีความใกล้เคียงกัน ซึ่งสอดคล้องกับผลงานวิจัยของ **พระธวัชชัย จารุธมฺโม (ศรีสุข)** ได้วิจัยเรื่อง “ประสิทธิภาพการบริหารกิจการคณะสงฆ์ : กรณีศึกษาวัดในอำเภอหนองแขง จังหวัดสระบุรี” เปรียบเทียบความคิดเห็นของพระภิกษุสามเณร และประชาชน ต่อประสิทธิภาพการบริหารกิจการคณะสงฆ์ : กรณีศึกษา วัดในอำเภอหนองแขง จังหวัดสระบุรี พบว่า สถานภาพ อายุ พรรษา ตำแหน่ง การศึกษานักธรรม และการศึกษาสายสามัญ เพศ สถานภาพ อาชีพ ตลอดจนถึงทักษะและประสบการณ์ชีวิตในการปฏิบัติหน้าที่ของพระภิกษุสามเณร ประชาชน แตกต่างกัน มีความคิดเห็น ประสิทธิภาพการบริหารกิจการคณะสงฆ์ : กรณีศึกษา วัดในอำเภอหนองแขง จังหวัดสระบุรี โดยรวมไม่แตกต่างกัน จึงปฏิเสธสมมติฐานที่ตั้งไว้^๕

๒) จากผลการวิจัยพบว่า พระสงฆ์ที่มีจำนวนพรรษาต่างกัน มีความคิดเห็นต่อบทบาทของพระสังฆาธิการด้านการปกครองคณะสงฆ์ อำเภอนครชัยศรี จังหวัดนครปฐม ไม่แตกต่างกัน ทั้งนี้เนื่องจาก จำนวนพรรษาไม่ใช่ปัจจัยสำคัญเพราะพระภิกษุต้องปฏิบัติตามการบริหารกิจการคณะสงฆ์ด้านปกครองเหมือนกัน ซึ่งสอดคล้องกับผลงานวิจัยของ **พระครูสังฆรักษ์ พศวีร์ ธีรปัญญา** ได้วิจัยเรื่อง “บทบาทของพระสังฆาธิการในการบริหารกิจการคณะสงฆ์ : ศึกษากรณี พระสังฆาธิการในจังหวัดนนทบุรี” ผลการวิจัยพบว่า บทบาทของพระสังฆาธิการในการบริหารกิจการคณะสงฆ์โดยรวมอยู่ในระดับมาก ได้แก่ ด้านการควบคุมและส่งเสริมการรักษาความเรียบร้อยดีงาม ด้านการศาสนศึกษา ด้านการศึกษาสงเคราะห์ ด้านการเผยแผ่พระพุทธศาสนา ด้านการสาธารณูปการ และด้านการสาธารณสงเคราะห์ พบว่ามีบทบาทอยู่ในระดับมากทุกด้าน และเมื่อเปรียบเทียบบทบาทของพระสังฆาธิการจังหวัดนนทบุรีที่มีจำนวนพรรษา ระดับการศึกษาสายสามัญ การศึกษาทางเปรียญธรรม ประสบการณ์ในการปฏิบัติหน้าที่

^๕ พระธวัชชัย จารุธมฺโม (ศรีสุข), “ประสิทธิภาพการบริหารกิจการคณะสงฆ์ : กรณีศึกษาวัดในอำเภอหนองแขง จังหวัดสระบุรี”, *วิทยานิพนธ์พุทธศาสตรมหาบัณฑิต*, (บัณฑิตวิทยาลัย : มหาวิทยาลัยมหาจุฬาลงกรณราชวิทยาลัย, ๒๕๕๓).

และการสังกัดวัดแต่ละขนาดแตกต่างกันมีบทบาทต่อการบริหารกิจการคณะสงฆ์ในจังหวัดนนทบุรีไม่แตกต่างกัน^๖

๓) จากผลการวิจัยพบว่า พระสงฆ์ที่มีวุฒิการศึกษาทางธรรมต่างกัน มีความคิดเห็นต่อบทบาทของพระสังฆาธิการด้านการปกครองคณะสงฆ์ อำเภอนครชัยศรี จังหวัดนครปฐม ไม่แตกต่างกัน ทั้งนี้เนื่องจาก พระภิกษุต้องศึกษานักธรรมทุกระดับจึงไม่ส่งผลให้ความคิดเห็นแตกต่างกัน ซึ่งสอดคล้องกับผลงานวิจัยของพระธนดล นาคพิพัฒน์^๗ ได้วิจัยเรื่อง “การบริหารกิจการคณะสงฆ์จังหวัดบุรีรัมย์” ผลการเปรียบเทียบบทบาทในการบริหารกิจการคณะสงฆ์จังหวัดบุรีรัมย์ พบว่า พระสังฆาธิการที่มีอายุ ตำแหน่งพระสังฆาธิการ จำนวนพรรษา วุฒิกิจการศึกษาทางสามัญ การศึกษาทางธรรม วุฒิกิจการศึกษาทางเปรียญธรรม และประสบการณ์ในการปฏิบัติหน้าที่ของพระสังฆาธิการที่แตกต่างกัน มีบทบาทในการบริหารกิจการคณะสงฆ์ไม่แตกต่างกัน และข้อเสนอแนะในการบริหารกิจการคณะสงฆ์จังหวัดบุรีรัมย์ ควรมีการปกครองพระภิกษุ สามเณร ให้ปฏิบัติตามพระวินัยอย่างเคร่งครัด มีกองทุนส่งเสริมด้านการศึกษาแก่พระภิกษุ สามเณร ให้พระภิกษุ สามเณร เอาใจใส่ต่อกิจกรรม ด้านพระพุทธศาสนา ให้พระภิกษุ สามเณร ดำเนินกิจกรรมบางอย่างภายในวัดอย่างมีระเบียบ^๘

๔) จากผลการวิจัยพบว่า พระสงฆ์ที่มีวุฒิการศึกษาทางบาลีต่างกัน มีความคิดเห็นต่อบทบาทของพระสังฆาธิการด้านการปกครองคณะสงฆ์ อำเภอนครชัยศรี จังหวัดนครปฐม ไม่แตกต่างกัน ทั้งนี้เนื่องจากการศึกษาทางบาลีนั้นเป็นการศึกษาของทางพระ แม้พระภิกษุจะไม่ได้เรียนทุกรูป แต่ก็ไม่ทำให้ส่งผลแตกต่างกัน ซึ่งสอดคล้องกับผลงานวิจัยของธัญพร พงษ์โสภณ ได้วิจัยเรื่อง บทบาทของพระสงฆ์ สื่อบุคคลในการชี้แนะและปลุกจิตสำนึกประชาชน เพื่อการมีส่วนร่วมในการพัฒนาท้องถิ่น ศึกษากรณี พระสังฆาธิการระดับเจ้าอาวาส จังหวัดกาญจนบุรี ความสัมพันธ์ระหว่างคุณลักษณะประชากรของพระสงฆ์ความสัมพันธ์ระหว่างคุณลักษณะประชากรของพระสงฆ์ซึ่งได้แก่ อายุ พรรษา การศึกษาทางโลก และการศึกษาทางธรรม กับการชี้แนะ และปลุกจิตสำนึกประชาชนชนบทเพื่อการมีส่วนร่วมในการพัฒนาท้องถิ่น กลุ่มประชากรที่ใช้ในการวิจัยครั้งนี้ ได้แก่ พระสังฆาธิการระดับเจ้าอาวาส รองเจ้าอาวาส หรือผู้ช่วยเจ้าอาวาส ซึ่งจำพรรษาอยู่ในวัดที่ตั้งอยู่ในเขตพื้นที่จังหวัดกาญจนบุรี จำนวน ๒๕๐ รูป ศึกษาประชากรทั้งหมด พบว่า ประชากรพระสงฆ์ติดตามข่าวสารต่าง ๆ จากหนังสือพิมพ์และ

^๖ พระครูสังฆรักษ์พศวีร์ ธีรปญโญ, “บทบาทของพระสังฆาธิการในการบริหารกิจการคณะสงฆ์ : ศึกษากรณี พระสังฆาธิการในจังหวัดนนทบุรี”, วิทยานิพนธ์พุทธศาสตรมหาบัณฑิต สาขาวิชารัฐประศาสนศาสตร์, (บัณฑิตวิทยาลัย : มหาวิทยาลัยมหาจุฬาลงกรณราชวิทยาลัย, ๒๕๕๑).

^๗ พระธนดล นาคพิพัฒน์, “การบริหารกิจการคณะสงฆ์จังหวัดบุรีรัมย์”, วิทยานิพนธ์พุทธศาสตรมหาบัณฑิต สาขาวิชารัฐประศาสนศาสตร์, (บัณฑิตวิทยาลัย : มหาวิทยาลัยมหาจุฬาลงกรณราชวิทยาลัย, ๒๕๕๑).

วิทยุกระจายเสียงมากที่สุด ประชากรพระสงฆ์ส่วนใหญ่ อ่านหนังสือพิมพ์ทุกวัน และเปิดรับข่าวสารเกี่ยวกับการพัฒนาในด้านสังคม เศรษฐกิจ การเมือง วัฒนธรรม และสิ่งแวดล้อมทางหนังสือพิมพ์มากที่สุด ในกรณีข่าวสารจากแหล่งสื่อสารมวลชนไม่สอดคล้องกัน พระสงฆ์ส่วนใหญ่จะตกลงใจเชื่อข่าวสารจากหนังสือพิมพ์มากที่สุด และประชากรพระสงฆ์ส่วนใหญ่ นำข่าวสารที่ได้จากการอ่าน รับฟังหรือรับชม จากสื่อมวลชนต่างๆ ไปใช้ประโยชน์ในการชี้นำอบรมสั่งสอนให้ประชาชนในชุมชน^๕

๕) จากผลการวิจัยพบว่า พระสงฆ์ที่มีวุฒิการศึกษาทางสามัญต่างกัน มีความคิดเห็นต่อบทบาทของพระสังฆาธิการด้านการปกครองคณะสงฆ์ อำเภอนครชัยศรี จังหวัดนครปฐม ไม่แตกต่างกัน ทั้งนี้เนื่องจากพระภิกษุมีการศึกษาทางสามัญใกล้เคียงกัน จึงไม่แตกต่างกันทางด้านความคิด ซึ่งสอดคล้องกับผลงานวิจัยของ**พระมหากฤษฎา นันทเพชร** ได้วิจัยเรื่องทัศนคติของพระสงฆ์ต่อบทบาทการพัฒนาสังคม จากกลุ่มพระสงฆ์ที่เรียนบาลีเปรียญธรรมเก้าประโยคในโรงเรียนปริยัติธรรมของคณะสงฆ์ส่วนกลาง วัดสามพระยา กรุงเทพมหานคร และพระนักศึกษาระดับชั้นปีที่ ๔ ของมหาเถรสังฆมณฑล ๒ แห่งในกรุงเทพมหานคร คือ สภาการศึกษามหาจุฬาราชวิทยาลัย วัดบวรนิเวศ และมหาวิทยาลัยมหาจุฬาลงกรณราชวิทยาลัย วัดมหาธาตุ จำนวนตัวอย่าง ๑๘๕ ตัวอย่าง และนำข้อมูลวิเคราะห์โดยใช้สถิติในการวิเคราะห์ ได้แก่ ค่าร้อยละ ค่ามัชฌิมเลขคณิต และค่า F-test จากผลการวิจัย พบว่า พระสงฆ์ที่เรียนวิชาเอกในมหาจุฬาราชวิทยาลัยต่างกัน มีทัศนคติต่อบทบาทในการพัฒนาสังคมแตกต่างกันอย่างมีนัยสำคัญทางสถิติ คือ พระสงฆ์ที่เรียนเอกสังคมวิทยา มีทัศนคติเห็นด้วยกับบทบาทพระสงฆ์ในการพัฒนาสังคม สูงกว่าพระสงฆ์ที่เรียนวิชาเอกภาษาอังกฤษ วิชาเอกศาสนาปรัชญา และวิชาเอกบาลี-สันสกฤต และมีแนวโน้มว่าปัจจัยอื่นๆ เช่น พรรษา สถาบันการศึกษา จำนวนครั้งในการติดตามสื่อโทรทัศน์จะส่งผลให้พระสงฆ์มีทัศนคติต่อบทบาทในการพัฒนาสังคมบางด้านแตกต่างกันด้วย^๖

^๕ รัชนีพร พงษ์โสภณ, บทบาทของพระสงฆ์ สื่อบุคคลในการชี้นำและปลูกจิตสำนึกประชาชนชนบท เพื่อการมีส่วนร่วมในการพัฒนาท้องถิ่น (ศึกษารณีย์ พระสังฆาธิการระดับเจ้าอาวาสจังหวัดกาญจนบุรี), วิทยานิพนธ์วารสารศาสตรมหาบัณฑิตมหบัณฑิต (สื่อสารมวลชน), (มหาวิทยาลัยธรรมศาสตร์, ๒๕๓๙), หน้า ๑๑.

^๖ พระมหากฤษฎา นันทเพชร, ทัศนคติของพระสงฆ์ต่อบทบาทการพัฒนาสังคม, วิทยานิพนธ์ศิลปศาสตรมหาบัณฑิต คณะพัฒนาสังคม, (สถาบันบัณฑิตพัฒนบริหารศาสตร์, ๒๕๔๐).

๕.๓ ข้อเสนอแนะ

ผลการวิจัยเรื่อง “บทบาทของพระสังฆาธิการด้านการปกครองคณะสงฆ์ อำเภอ นครชัยศรี จังหวัดนครปฐม” ผู้วิจัยมีข้อเสนอแนะดังนี้

๕.๓.๑ ข้อเสนอแนะเชิงนโยบาย

๑) ด้านการออกนโยบาย ควรจะพูดคุยกันด้วยเหตุผลไม่อคติไม่ใช้อารมณ์ส่วนตัว หรือถือ อัตตาทิปไตย, ออกกฎระเบียบปฏิบัติของศิษย์วัดและผู้อาศัยอยู่ในวัดพร้อมกับ บทลงโทษเมื่อทำผิดอย่างชัดเจน, ควรให้มีการทำกิจกรรมร่วมกันบ่อย ๆ ที่ก่อให้เกิดความสามัคคีในหมู่คณะ

๒) ด้านการวางรูปแบบ ผู้ทำหน้าที่ในการปกครองควรได้รับการอบรมและสนับสนุนให้มีการศึกษาให้มากที่สุดโดยเฉพาะผู้นำผู้บริหารระดับสูง, ต้องออกระเบียบให้เข้มงวดและลงโทษอย่างจริงจัง

๓) ด้านการปฏิบัติงาน ควรปฏิบัติงานที่ได้รับมอบหมายอย่างเคร่งครัดตรงไปตรงมาตามหน้าที่ โดยไม่มีการยกเว้นสำหรับบุคคลหนึ่งบุคคลใดที่สำคัญ ควรปฏิบัติงานอย่างเต็มกำลังความสามารถ อย่างเช่น ห้ามบิณฑบาตในวันพระ ถ้าใครฝ่าฝืนมีการลงทัณฑ์บน ถ้าผิดอีกก็พิจารณาลงทัณฑ์หนัก หรือยื่นบิณฑบาตตามร้านค้าเป็นเวลานาน, มีการอบรมผู้บริหารเพื่อให้สมบูรณ์ตามนโยบาย, ควรเพิ่มบทลงโทษให้หนักเมื่อเกิดกรณีพระภิกษุสามเณรไม่เชื่อฟังหรือไม่ปฏิบัติตามกฎระเบียบข้อบังคับ, ควรแต่งตั้งมอบหมายงานให้ทุกคนได้มีส่วนในการรับผิดชอบร่วมกัน

๔) ด้านการประเมินผลการปฏิบัติงาน ควรประชาสัมพันธ์และแนะนำให้ชาวบ้านได้เข้าใจในกฎระเบียบอย่างถ่องแท้ และควรจะปกครองกันแบบพ่อปกครองลูก พี่ดูแลน้อง ให้มีการปกครองแบบดูแลกันทั่วถึง

๕.๓.๒ ข้อเสนอแนะเพื่อการวิจัยครั้งต่อไป

หากมีการวิจัยเกี่ยวกับบทบาทของพระสังฆาธิการด้านการปกครองคณะสงฆ์ อำเภอ นครชัยศรี จังหวัดนครปฐม ในครั้งต่อไป ผู้วิจัยมีข้อเสนอแนะการดำเนินการวิจัยในลักษณะดังต่อไปนี้

๑) ควรศึกษาบทบาทของพระสังฆาธิการด้านการปกครองคณะสงฆ์ โดยรวมจากอำเภออื่น ๆ เพื่อศึกษาข้อมูลว่าบทบาทของพระสังฆาธิการด้านการปกครองคณะสงฆ์มีความเหมือนกัน หรือแตกต่างกันจากการวิจัยครั้งนี้

๒) ควรศึกษาความสัมพันธ์ระหว่างบทบาทของพระสังฆาธิการด้านการปกครอง คณะสงฆ์จากอำเภออื่นๆ ว่ามีความสัมพันธ์กันหรือไม่

๓) ควรศึกษาบทบาทของพระสังฆาธิการในด้านอื่นบ้าง เช่น ด้านการศาสนศึกษา ด้านการศึกษาสงเคราะห์ ด้านการเผยแผ่พระพุทธศาสนา ด้านสาธารณูปการ และด้านการสาธารณสงเคราะห์

บรรณานุกรม

๑. ภาษาไทย :

ก. ข้อมูลปฐมภูมิ

มหาวิทยาลัยมหาจุฬาลงกรณราชวิทยาลัย. พระไตรปิฎกฉบับภาษาไทย ฉบับมหาจุฬาลงกรณราชวิทยาลัย. กรุงเทพมหานคร : โรงพิมพ์มหาจุฬาลงกรณราชวิทยาลัย, ๒๕๓๗.

ข. ข้อมูลทุติยภูมิ

(๑) หนังสือ :

กมลรัตน์ หล้าสุวรรณ. จิตวิทยาสังคม. กรุงเทพมหานคร : คณะศึกษาศาสตร์ มหาวิทยาลัยศรีนครินทรวิโรฒประสานมิตร, ๒๕๒๗.

กรมการศาสนา. คู่มือการจัดการศึกษาสงฆ์. กรุงเทพมหานคร : โรงพิมพ์การศาสนา, ๒๕๓๗.

_____. คู่มือพระสังฆาธิการว่าด้วยเรื่องการคณะสงฆ์และการศาสนา. กรุงเทพมหานคร : โรงพิมพ์การศาสนา, ๒๕๔๐.

_____. ปัจจัยที่ส่งผลต่อความสำเร็จของเจ้าอาวาสในการพัฒนาวัดให้เป็นศูนย์กลางชุมชน. กรุงเทพมหานคร : โรงพิมพ์การศาสนา, ๒๕๔๐.

ขนิษฐา วิเศษสาร และมุกดา ศรีรงค์. จิตวิทยาสังคมและมนุษย์สัมพันธ์. กรุงเทพมหานคร : คณะครุศาสตร์อุตสาหกรรมและวิทยาศาสตร์ สถาบันเทคโนโลยีพระจอมเกล้าเจ้าคุณทหารลาดกระบัง, ๒๕๒๖.

คณาจารย์มหาวิทยาลัยมหาจุฬาลงกรณราชวิทยาลัย. หลักสูตรพุทธศาสตรบัณฑิต การปกครองคณะสงฆ์ไทย. กรุงเทพมหานคร : โรงพิมพ์มหาจุฬาลงกรณราชวิทยาลัย, ๒๕๕๑.

คณินนิตย์ และสุบรรณ จันทบุตร. ความสำเร็จในการปฏิบัติภารกิจของวัด : ศึกษาเฉพาะกรณีวัดหนองป่าพง จังหวัดอุบลราชธานี. กรุงเทพมหานคร : พริกหวานกราฟฟิค, ๒๕๔๕.

งามพิศ สัตย์สงวน. สังคมและวัฒนธรรมไทย. กรุงเทพมหานคร : โรงพิมพ์จุฬาลงกรณ์มหาวิทยาลัย, ๒๕๓๗.

_____. การจัดระเบียบทางสังคม. กรุงเทพมหานคร : สำนักพิมพ์แห่งจุฬาลงกรณ์มหาวิทยาลัย, ๒๕๓๗.

จำนงค์ อติวัฒนสิทธิ์. สังคมวิทยาตามแนวพุทธศาสตร์. กรุงเทพมหานคร : โรงพิมพ์มหาจุฬาลงกรณราชวิทยาลัย, ๒๕๓๓.

- ชิตยา สุวรรณชฎ. พัฒนาการ : ความคาดหวังบทบาทของพัฒนากร คณะกรรมการหมู่บ้าน และเจ้าหน้าที่ระดับตำบล : ส่วนท้องถิ่น สังคมวิทยา. กรุงเทพมหานคร : ไทยวัฒนาพานิช, ๒๕๒๗.
- ณรงค์ เส็งประชา. มนุษย์กับสังคม. กรุงเทพมหานคร : สำนักพิมพ์โอเดียนสโตร์, ๒๕๓๐.
- ตุลา มหาพสุธานนท์. หลักการจัดการ หลักการ. ท่าเรือแหลมฉบัง **LAEM CHABANG PORT**. กรุงเทพมหานคร : โรงพิมพ์ตำรวจ, ๒๕๔๖.
- ธานินทร์ ศิลป์จารุ. การวิจัยและวิเคราะห์ข้อมูลทางสถิติด้วย **SPSS**. กรุงเทพมหานคร : บิสซิเนสอาร์แอนด์ดี, ๒๕๔๑.
- นนท์ ธรรมสถิต. พระพุทธศาสนาและคณะสงฆ์ไทย. กรุงเทพมหานคร : โรงพิมพ์เอ็ดดิสัน, ๒๕๓๓.
- บุญศรี พานะจิตต์. ความสำเร็จในการปฏิบัติภารกิจของวัด : ศึกษาเฉพาะกรณีวัดสวนแก้ว อำเภอบางใหญ่ จังหวัดนนทบุรี. กรุงเทพมหานคร : โรงพิมพ์มหาจุฬาลงกรณมหาวิทยาลัย, ๒๕๔๕.
- ประภาพิศ สัญชาติเจตน์. จิตวิทยาสังคม. กรุงเทพมหานคร : ม.ป.ท., ๒๕๒๔.
- ปราชญา กล้าผจญ. พฤติกรรมผู้นำทางการศึกษา. กรุงเทพมหานคร : มหาวิทยาลัยรามคำแหง, ๒๕๔๐.
- พระเทพปริยัติสุธี (วรวิทย์ คงคปญโญ). เอกสารประกอบคำบรรยาย เรื่องการปกครองคณะสงฆ์และการพระศาสนา. กรุงเทพมหานคร : โรงพิมพ์มหาจุฬาลงกรณราชวิทยาลัย, ๒๕๔๐.
- พระเทพเวที (ประยุทธ์ ปยุตโต). การศึกษาที่สากลบนพื้นฐานแห่งภูมิปัญญาไทย. กรุงเทพมหานคร : อมรินทร์พริ้นติ้งกรุ๊ป, ๒๕๓๔.
- _____. พุทธบริษัทกับพระธรรมวินัย. กรุงเทพมหานคร : สำนักพิมพ์ปัญญา, ๒๕๓๒.
- พระธรรมปิฎก (ป.อ. ปยุตโต). นิติศาสตร์แนวพุทธ. กรุงเทพมหานคร : สำนักพิมพ์มูลนิธิพุทธรธรรม, ๒๕๓๗.
- พระธรรมวิมลโมลี (รุ่ง ธีรปญโญ). พระสงฆ์กับการพัฒนาชุมชน. การแสวงหาเส้นทางพัฒนาชนบทของพระสงฆ์ไทย.
- พระพุทธวรญาณ (ทองย้อย กิตติทินโน) ธรรมญาณนิพนธ์ : ๑๐๐ ปี พระพุทธวรญาณ.
- พระมหาธรรมรัต อริยธมฺโม. การศึกษาเชิงวิเคราะห์หลักรัฐศาสตร์ที่มีในพระไตรปิฎก. กรุงเทพมหานคร : ห้างหุ้นส่วนจำกัดโรงพิมพ์สุรวัดน์, ๒๕๔๓.
- พระเมธีธรรมาภรณ์ (ประยูร ธมฺมจิตฺโต). การปกครองคณะสงฆ์ไทย. พิมพ์ครั้งที่ ๙. กรุงเทพมหานคร : มูลนิธิพุทธรธรรม, ๒๕๓๗.

พระมหาสมทรง สิรินุชโร และคณะ. บทบาทของวัดและพระสงฆ์ไทยในอนาคต.

กรุงเทพมหานคร : บริษัทเกล็ดไทย จำกัด, ๒๕๒๕.

พระราชญาณวิสิฐ (เสริมชัย ชยมงคล). การบริหารวัด. พิมพ์ครั้งที่ ๗. นครปฐม : เพชรเกษม
การพิมพ์, ๒๕๔๘.

พระราชรัตนมูณี (ชัยวัฒน์ ปญญาสิริ). การจัดสาธารณูปการและสาธารณะสงเคราะห์ของวัด.

กรุงเทพมหานคร : โรงพิมพ์การศาสนา, ๒๕๓๘.

พัชนี วรกวิน. จิตวิทยาสังคม. กรุงเทพมหานคร : วัฒนาพานิชย์, ๒๕๒๖.

พัทธา สายหู. กลไกของสังคม. กรุงเทพมหานคร : โรงพิมพ์จุฬาลงกรณ์มหาวิทยาลัย, ๒๕๒๙.

พูนทรัพย์ สิทธิพรหม. “บทบาทของพระสงฆ์ในการพัฒนากับการเข้าร่วมโครงการแผ่นดินธรรม
แผ่นดินทองของชาวบ้านห้วยยาง”. กรุงเทพมหานคร : จุฬาลงกรณ์มหาวิทยาลัย, ๒๕๑๖.

ไพบูลย์ ช่างเรียน. สารานุกรมศัพท์ทางสังคม. กรุงเทพมหานคร : แพรววิทยา, ๒๕๑๖.

มหามกุฏราชวิทยาลัย. ประวัติการปกครองคณะสงฆ์ไทย. กรุงเทพมหานคร : โรงพิมพ์มหา
มกุฏราชวิทยาลัย, ๒๕๒๖.

มหาวิทยาลัยมหาจุฬาลงกรณราชวิทยาลัย. มหาจุฬาย ในรอบศตวรรษ. จำนวน ๓ ของประเสริฐ
บรรณาธิการ. กรุงเทพมหานคร : โรงพิมพ์มหาจุฬาลงกรณราชวิทยาลัย, ๒๕๓๓.

ยนต์ ชุ่มจิต. ความเป็นครู. กรุงเทพมหานคร : สำนักพิมพ์โอเดียนสโตร์, ๒๕๔๐.

ราชบัณฑิตยสถาน. พจนานุกรมฉบับราชบัณฑิตยสถาน พ.ศ.๒๕๔๒. กรุงเทพมหานคร :
บริษัทนานมีบุ๊คส์พับลิเคชันส์, ๒๕๔๖.

เลขาธิการมหาเถรสมาคม,สำนักงาน. คู่มือพระสังฆาธิการและพระวิทยากร. กรุงเทพมหานคร :
โรงพิมพ์การศาสนา, ๒๕๔๒.

วราคม ทีสุกะ. สังคมวิทยาสำหรับผู้เริ่มเรียน. กรุงเทพมหานคร : ไทยวัฒนาพานิชย์, ๒๕๓๔.

สงวน สุทธิเลิศอรุณ. ทฤษฎีและปฏิบัติการทางจิตวิทยาสังคม. กรุงเทพมหานคร : สำนักพิมพ์
อักษรวัฒนาพานิชย์, ๒๕๔๗.

_____ . จิตวิทยาสังคมเพื่อการศึกษา. กรุงเทพมหานคร : เกรียงศักดิ์การพิมพ์, ๒๕๒๕.

สง่า หล่อสำราญ. ดำเนินพระพุทธรูปสาวก. กรุงเทพมหานคร : อักษรสยามการพิมพ์, ๒๕๔๑.

สมเด็จพระเจ้าบรมวงศ์เธอ กรมพระยาดำรงราชานุภาพ. ดำเนินปกครองคณะสงฆ์. พิมพ์ครั้งที่
ที่ ๖. กรุงเทพมหานคร : โรงพิมพ์สามมิตร, ๒๕๑๕.

สมเด็จพระมหาสมณเจ้า กรมพระยาวชิรญาณวโรรส. วิสัยมุข เล่ม ๑. พิมพ์ครั้งที่ ๓๐.
กรุงเทพมหานคร : โรงพิมพ์มหาวิทยาลัยมหามกุฏราชวิทยาลัย, ๒๕๑๗.

สมเด็จพระมหารัชมังคลาจารย์ (ช่วง วรปุญฺโญ). **คู่มือพระสังฆาธิการว่าด้วยเรื่อง การคณะ
สงฆ์และการพระศาสนาในทวี พลรัตน์ (บรรณาธิการ).** กรุงเทพมหานคร : โรงพิมพ์
การศาสนา, ๒๕๔๐.

สิน พันธุ์พินิจ. **เทคนิคการวิจัยทางสังคมศาสตร์.** กรุงเทพมหานคร : บริษัทจูนพับลิชชิ่ง
จำกัด, ๒๕๔๗.

สุชา จันทร์เอม. **จิตวิทยาสังคม.** กรุงเทพมหานคร : แพรววิทยา, ๒๕๒๐.

สุนทร ณ รังสี. **สถาบันทางการเมืองตามแนวพุทธศาสตร์ รัฐศาสตร์แนวพุทธศาสตร์.**
กรุงเทพมหานคร : สำนักงานคณะกรรมการวัฒนธรรมแห่งชาติ, ๒๕๓๐.

โสภา ชูพิกุลชัย. **จิตวิทยาสังคมประยุกต์.** กรุงเทพมหานคร : ไทยวัฒนาพานิช, ๒๕๒๒.

แสง อุดมศรี. **การปกครองคณะสงฆ์ไทย.** กรุงเทพมหานคร : โรงพิมพ์มหาวิทยาลัยมหาจุฬาลงกรณราชวิทยาลัย, ๒๕๓๐.

สำนักงานคณะกรรมการการศึกษาแห่งชาติ. **รายงานการเสวนา เรื่องบทบาทที่พึงประสงค์
ของวัดและพระสงฆ์กับการพัฒนาสังคมไทย, ๒๕๔๓.**

สำนักงานพระพุทธศาสนาจังหวัดอำนาจเจริญ. **การปฏิบัติงานพระพุทธศาสนา โครงการ
ประชุมพระสังฆาธิการเจ้าคณะจังหวัดและเจ้าคณะอำเภอ.** กรุงเทพมหานคร : โรง
พิมพ์การศาสนา, ๒๕๔๗.

สำนักงานพระพุทธศาสนาแห่งชาติ. **คู่มือคู่มือวิชาการโครงการคณกรัษวัด.** กรุงเทพมหานคร :
โรงพิมพ์สำนักงานพระพุทธศาสนาแห่งชาติ, ๒๕๕๐.

สำนักงานเลขาธิการคณะอำเภอนครชัยศรี. **บัญชีสถิติวัดและจำนวนภิกษุสามเณร. ณ วันที่ ๑
ตุลาคม ๒๕๕๓.**

(๒) วิทยานิพนธ์ :

กรรณิกา ขวัญอารีย์. **บทบาทผู้นำท้องถิ่นต่อการแก้ไขปัญหาแรงงานเด็กในชุมชนที่มีระดับการ
พัฒนาต่างกัน : ศึกษาเฉพาะกรณีจังหวัดสุรินทร์. วิทยานิพนธ์สังคมสงเคราะห์
ศาสตรมหาบัณฑิต. มหาวิทยาลัยธรรมศาสตร์, ๒๕๓๕.**

กฤษดา มมตะขบ. **“ทัศนคติของพระสงฆ์ในจังหวัดเชียงใหม่ต่อโครงสร้างอำนาจการปกครองวัด
ตามพระราชบัญญัติคณะสงฆ์ พ.ศ. ๒๕๐๕”. วิทยานิพนธ์รัฐศาสตรมหาบัณฑิต.
บัณฑิตวิทยาลัย : มหาวิทยาลัยเชียงใหม่, ๒๕๔๓.**

งามตา สุขประเสริฐ. **การมีส่วนร่วมของประชาชนด้านการบริหารองค์การบริหารส่วนตำบล
ศึกษาเฉพาะกรณี องค์การบริหารส่วนตำบลเสม็ด อำเภอเมือง จังหวัดชลบุรี.
รัฐประศาสนศาสตรมหาบัณฑิต, บัณฑิตวิทยาลัย มหาวิทยาลัยบูรพา, ๒๕๔๒.**

- ชาญณรงค์ หินเกิด. "บทบาทของพระสังฆาธิการกับการพัฒนาวัดในจังหวัดมหาสารคาม"
วิทยานิพนธ์ศิลปศาสตรมหาบัณฑิต (สาขาไทยคดีศึกษา). (บัณฑิตวิทยาลัย :
 มหาวิทยาลัยมหาสารคาม), ๒๕๔๒.
- เดโช สวานานนท์. อ่างในสุพรรณ จุลทอง. "บทบาทในการพัฒนาสังคมของพระสงฆ์ในจังหวัด
 นครศรีธรรมราช". **ศิลปศาสตรมหาบัณฑิต วิชาเอกไทยคดีศึกษา, บัณฑิตวิทยาลัย :**
 มหาวิทยาลัยทักษิณ, ๒๕๔๐.
- ธัญพร พงษ์โสภณ. บทบาทของพระสงฆ์ สื่อบุคคลในการชี้แนะและปลูกจิตสำนึกประชาชนชนบท
 เพื่อการมีส่วนร่วมในการพัฒนาท้องถิ่น (ศึกษากรณี พระสังฆาธิการระดับเจ้าอาวาส
 จังหวัดกาญจนบุรี). **วิทยานิพนธ์วารสารศาสตรมหาบัณฑิตมหาบัณฑิต
 (สื่อสารมวลชน), มหาวิทยาลัยธรรมศาสตร์, ๒๕๓๙.**
- นงเยาว์ ปิฎกัรชต์. อ่างในสุพรรณ จุลทอง. "บทบาทในการพัฒนาสังคมของพระสงฆ์ในจังหวัด
 นครศรีธรรมราช". **วิทยานิพนธ์ศิลปศาสตรมหาบัณฑิต สาขาวิชาเอกไทยคดีศึกษา.**
 บัณฑิตวิทยาลัย : มหาวิทยาลัยทักษิณ, ๒๕๔๐.
- นุจรี เกตุปราษฎ์. บทบาทของประธานคณะกรรมการพัฒนาสตรีจังหวัดทั่วประเทศ ในการพัฒนา
 สตรีระดับจังหวัด. **รัฐประศาสนศาสตรมหาบัณฑิต (สาขาวิชาการบริหารทั่วไป).**
 บัณฑิตวิทยาลัย มหาวิทยาลัยบูรพา, ๒๕๔๔.
- นวรรตน์ สุวรรณผ่อง. "การศึกษาบทบาทของพระสงฆ์ไทยกับงานสังคมสงเคราะห์จิตเวช : ศึกษา
 กรณีวัดที่มีสำนักสมถวิปัสสนากรรมฐานเขตกรุงเทพมหานคร". **วิทยานิพนธ์สังคม
 สงเคราะห์ศาสตรมหาบัณฑิต. คณะสังคมสงเคราะห์ศาสตร์ มหาวิทยาลัยธรรมศาสตร์,**
 ๒๕๒๔.
- ประกอบมี โคตรกอง. "บทบาทของพระสงฆ์ที่เกี่ยวกับเยาวชนในเขตเทศบาลนครขอนแก่น".
**วิทยานิพนธ์มหาบัณฑิต สาขาไทยคดีศึกษา. บัณฑิตวิทยาลัย : มหาวิทยาลัย
 มหาสารคาม, ๒๕๔๑.**
- พระกิตติศักดิ์ ยโสธร. "บทบาทของพระสาธุบุตรเถระในการเผยแผ่พระพุทธศาสนา". **วิทยานิพนธ์พุทธ
 ศาสตรมหาบัณฑิต. บัณฑิตวิทยาลัย : มหาจุฬาลงกรณราชวิทยาลัย, ๒๕๓๙.**
- พระเกษมศักดิ์ วรสุโข (อาสนะทอง). "บทบาทพระสังฆาธิการในการบริหารกิจการคณะสงฆ์
 อำเภอชุมแสง จังหวัดนครสวรรค์". **วิทยานิพนธ์พุทธศาสตรมหาบัณฑิต. บัณฑิต
 วิทยาลัย : มหาวิทยาลัยมหาจุฬาลงกรณราชวิทยาลัย, ๒๕๕๓.**
- พระครูพิศาลถิรธรรม (ปญญาวชิโร). "ประสิทธิภาพการบริหารจัดการวัดของเจ้าอาวาสในเขต
 ธนบุรี กรุงเทพมหานคร". **วิทยานิพนธ์พุทธศาสตรมหาบัณฑิต. บัณฑิตวิทยาลัย :**
 มหาวิทยาลัยมหาจุฬาลงกรณราชวิทยาลัย, ๒๕๕๓.

- พระครูสังฆรักษ์กฤษฏ์ตมณ สุเมโธ. “ประสิทธิภาพการบริหารจัดการวัดของเจ้าอาวาสในเขต
อำเภอลำลูกกา จังหวัดปทุมธานี”. **วิทยานิพนธ์พุทธศาสตรมหาบัณฑิต**. บัณฑิต
วิทยาลัย : มหาวิทยาลัยมหาจุฬาลงกรณราชวิทยาลัย, ๒๕๕๓.
- พระครูสังฆรักษ์พิศวีร์ ธีรปญโญ. “บทบาทของพระสังฆาธิการในการบริหารกิจการคณะสงฆ์ :
ศึกษากรณี พระสังฆาธิการในจังหวัดนนทบุรี”. **วิทยานิพนธ์พุทธศาสตรมหาบัณฑิต**
สาขาวิชารัฐประศาสนศาสตร์. บัณฑิตวิทยาลัย : มหาวิทยาลัยมหาจุฬาลงกรณราช
วิทยาลัย, ๒๕๕๑.
- พระครูสิริอาภากร (อำภา วิจิตตธมฺโม). “บทบาทเจ้าอาวาสด้านการปกครองและด้านการเผย
แผ่ศาสนาธรรม : กรณีศึกษาเจ้าอาวาสในเขตอำเภอเมืองเชียงใหม่ จังหวัดเชียงใหม่”.
วิทยานิพนธ์ศิลปศาสตรมหาบัณฑิต. บัณฑิตวิทยาลัย มหาวิทยาลัยเชียงใหม่, ๒๕๕๐.
- พระเทพรัตนสุธี (สมศักดิ์ โชติธโร). “บทบาทการบริหารกิจการคณะสงฆ์ด้านการปกครอง
จังหวัดปทุมธานี”. **วิทยานิพนธ์พุทธศาสตรมหาบัณฑิต**. บัณฑิตวิทยาลัย :
มหาวิทยาลัยมหาจุฬาลงกรณราชวิทยาลัย, ๒๕๕๓.
- พระชนดล นาคพิพัฒน์. “การบริหารกิจการคณะสงฆ์จังหวัดบุรีรัมย์”. **วิทยานิพนธ์พุทธศาสตร
มหาบัณฑิต สาขาวิชารัฐประศาสนศาสตร์**. บัณฑิตวิทยาลัย : มหาวิทยาลัยมหาจุฬาลงกรณ
ราชวิทยาลัย, ๒๕๕๑.
- พระธวัชชัย จารุขมฺโม (ศรีสุข). “ประสิทธิภาพการบริหารกิจการคณะสงฆ์ : กรณีศึกษาวัดใน
อำเภอหนองแขง จังหวัดสระบุรี”. **วิทยานิพนธ์พุทธศาสตรมหาบัณฑิต**. บัณฑิต
วิทยาลัย : มหาวิทยาลัยมหาจุฬาลงกรณราชวิทยาลัย, ๒๕๕๓.
- พระปลัดเกียรติศักดิ์ สันทวิกุล. “บทบาทของพระสังฆาธิการในการบริหารกิจการคณะสงฆ์จังหวัด
กระบี่”. **วิทยานิพนธ์ศิลปศาสตรมหาบัณฑิต**. บัณฑิตวิทยาลัย : มหาวิทยาลัยเกษตรศาสตร์,
๒๕๓๘.
- พระมหาภุชญา นันทเพชร. ทศนคติของพระสงฆ์ต่อบทบาทการพัฒนาสังคม. **วิทยานิพนธ์
ศิลปศาสตรมหาบัณฑิต คณะพัฒนาสังคม**. สถาบันบัณฑิตพัฒนบริหารศาสตร์,
๒๕๔๐.
- พระมหาจิตติภัทร อจลธมฺโม. “บทบาทของพระอานนท์ในการเผยแผ่พระพุทธศาสนา”.
วิทยานิพนธ์พุทธศาสตรมหาบัณฑิต. บัณฑิตวิทยาลัย : มหาวิทยาลัยมหาจุฬาลงกรณ
ราชวิทยาลัย, ๒๕๓๗.
- พระมหาทนต์ชัย บุรณพิสุทธิ์. “บทบาทของวัดในเขตชุมชนเมืองในเขตบางรักกรุงเทพมหานคร”.
วิทยานิพนธ์ศึกษาศาสตรมหาบัณฑิต. บัณฑิตวิทยาลัย : มหาวิทยาลัยมหิดล,
๒๕๔๕.

พระมหาบุญมี วรรณวิเศษ. บทบาทพระสงฆ์ในการพัฒนาสังคม ศึกษาเฉพาะกรณี : พระธรรม
วิสุทธิมงคล (บัว ญาณสมฺปนฺโน). **วิทยานิพนธ์ศาสนศาสตร์มหาบัณฑิต**, บัณฑิต
วิทยาลัย : มหาวิทยาลัยมหามกุฏราชวิทยาลัย, ๒๕๔๔.

พระมหาบุญเลิศ ธรรมทสสี. ศึกษาวิธีการเผยแผ่พระพุทธศาสนาของพระราชวิทยาคม. **ปริญา
พุทธศาสตร์มหาบัณฑิต**. บัณฑิตวิทยาลัย : มหาจุฬาลงกรณราชวิทยาลัย, ๒๕๔๓.

พระมหาสมทรง สิรินุโร และคณะ. บทบาทของวัดและพระสงฆ์ไทยในอนาคต. **วิทยานิพนธ์
ศึกษาศาสตร์มหาบัณฑิต(การบริหารการศึกษา)**. บัณฑิตวิทยาลัย :
มหาวิทยาลัยเกษตรศาสตร์, ๒๕๔๘.

พระมหาสัญญา ปญฺญาโก. การศึกษารูปแบบและแนวทางในการเผยแผ่พุทธธรรมของพระครู
พิศาลธรรมโกศล. **วิทยานิพนธ์พุทธศาสตร์มหาบัณฑิต**. บัณฑิตวิทยาลัย : มหาจุฬาลง
กรณราชวิทยาลัย, ๒๕๔๓.

พระมหาสุภา อุฑโท. บทบาทพระสงฆ์ในทศวรรษหน้า (๒๕๔๑ - ๒๕๖๐). **วิทยานิพนธ์พัฒนา
ชุมชนมหาบัณฑิต**. คณะสังคมศาสตร์ มหาวิทยาลัยธรรมศาสตร์, ๒๕๔๑.

พินิจ เพ็ชรดารา. “บทบาทของคณะกรรมการสถานศึกษาขั้นพื้นฐานตามการรับรู้ของ ผู้บริหารโรงเรียน
มัธยมศึกษา สังกัดกรมสามัญศึกษา กรุงเทพมหานคร”. **วิทยานิพนธ์ศึกษาศาสตร์
มหาบัณฑิต**. บัณฑิตวิทยาลัย : มหาวิทยาลัยเกษตรศาสตร์, ๒๕๔๕.

พินิจ ลาภานนท์. รายงานการวิจัยบทบาทพระสงฆ์ในการพัฒนาชนบท. กรุงเทพมหานคร : สถาบันวิจัยสังคมจุฬาลงกรณ์มหาวิทยาลัย, ๒๕๒๙

เริงฤทธิ์ พลนามอินทร์. บทบาทของพระสงฆ์กับการพัฒนาตามแนวพุทธศาสนาในจังหวัด
อุดรธานี, **วิทยานิพนธ์ศิลปศาสตร์มหาบัณฑิต**. สาขาไทยคดีศึกษา. มหาวิทยาลัย
มหาสารคาม, ๒๕๔๐.

วรรณิ ภาณุวัฒน์สุข. “บทบาทของชุมชนในการมีส่วนร่วมจัดการศึกษาตามการรับรู้ของ ผู้บริหาร
โรงเรียนมัธยมศึกษา สังกัดกรมสามัญศึกษา เขตกรุงเทพมหานคร”. **วิทยานิพนธ์ศึกษา
ศาสตร์มหาบัณฑิต**. บัณฑิตวิทยาลัย : มหาวิทยาลัยเกษตรศาสตร์, ๒๕๔๓.

สุนทร กุญชร. “บทบาทของคณะกรรมการสถานศึกษาขั้นพื้นฐานโรงเรียนมัธยมศึกษาสังกัดกรมสามัญ
ศึกษา จังหวัดชัยภูมิ”. **วิทยานิพนธ์ศึกษาศาสตร์มหาบัณฑิต**. บัณฑิตวิทยาลัย :
มหาวิทยาลัยเกษตรศาสตร์, ๒๕๔๕.

๒. ภาษาอังกฤษ :

Dale Yoder. **Personnel Principles and Policies**. fourth printing, Englewood Cliffs : New Jersey Prentice - Hall, 1956.

Don Hellriegel. **Management** .third edition, Addison - Wesley Publishing Company.lmc., 1982.

E.N. Chapman. **Supervisor Survival Kit**. second edition, California : Science Research Associates, 1995.

Ernest Dale. **Management : Theory and Practice**. New York : McGraw-Hill,1973.

Fayol, Henri. **General and industrial management**. London : Pittman & Sons,1964.

Gulick L. and Urwick J. **Papers on the Science of Administration**. New York : Institute of Public Administration, 1973.

Herbert A. Simon. **Administrative Behavior**. New york: Macmillian, 1947.

Hutchinson.Jonh G. **Organization : Theory and Classical Concepts**. New York : McGraw-Hill, 1967.

Koontz. Harold & Cyril O' Donnell. **Principle Of Management : An Analysis of Managerial Fucntions**. New York : McGraw-Hill, 1972.

ประวัติผู้วิจัย

- ชื่อ ฉายา : พระครูสังวรสารวัตร (สำรวย ส่วโร)
- วัน เดือน ปีเกิด : วันศุกร์ ที่ ๒๘ ตุลาคม พ.ศ. ๒๕๐๙ ปีมะเมีย ขึ้น ๑๔ ค่ำ เดือน ๑๑
- สถานที่เกิด : บ้านเลขที่ ๓๓ หมู่ที่ ๔ ตำบลไทยवास อำเภอนครชัยศรี
จังหวัดนครปฐม
- อุปสมบทเมื่ออายุ : ๓๓ ปี วันศุกร์ที่ ๒๖ กุมภาพันธ์ พ.ศ. ๒๕๔๑
ณ. วัดไทยवास ตำบลไทยवास อำเภอนครชัยศรี จังหวัดนครปฐม
- พระอุปัชฌาย์ : พระครูมงคลสิริชัย เจ้าอาวาสวัดปิ่นจินทราราม (กกताल)
- พระกรรมวาจาจารย์ : พระครูจรรุวัฒนคุณ เจ้าอาวาสวัดหอมเกร็ด
- พระอนุสาวนาจารย์ : พระอธิการเชื้อม เจ้าอาวาสวัดจิวราย
ณ ไทยवास (ท่ามอญ) ตำบลไทยवास อำเภอนครชัยศรี
จังหวัดนครปฐม
- วุฒิการศึกษา : นักธรรมชั้นเอก, ป.บส., พธ.บ. (พระพุทธานุสาสนา)
- ตำแหน่งหน้าที่ : เป็นเจ้าอาวาสวัดไทยवास ตำบลไทยवास อำเภอนครชัยศรี
จังหวัดนครปฐม เลขที่ ๑ หมู่ที่ ๔ โทร ๐๘๑ - ๑๙๑๙๒๕๙

บทที่ ๔

ผลการศึกษา

การวิจัยเรื่อง “บทบาทของพระสังฆาธิการด้านการปกครองคณะสงฆ์ อำเภอนครชัยศรี จังหวัดนครปฐม” ผู้วิจัยนำแบบสอบถามที่รวบรวมได้ จากกลุ่มตัวอย่างจำนวน ๒๕๐ รูป มาวิเคราะห์โดยใช้โปรแกรมสำเร็จรูปการวิเคราะห์ข้อมูลทางสังคมศาสตร์ ผลการวิเคราะห์ข้อมูลนำเสนอต่อไปนี้

๔.๑ ผลการวิเคราะห์ข้อมูลปัจจัยส่วนบุคคลของผู้ตอบแบบสอบถาม

๔.๒ ผลการวิเคราะห์ข้อมูลบทบาทของพระสังฆาธิการด้านการปกครองคณะสงฆ์ อำเภอนครชัยศรี จังหวัดนครปฐม

๔.๓ ผลการเปรียบเทียบบทบาทของพระสังฆาธิการด้านการปกครองคณะสงฆ์ อำเภอ นครชัยศรี จังหวัดนครปฐม

๔.๔ ปัญหา อุปสรรคและข้อเสนอแนะบทบาทของพระสังฆาธิการด้านการปกครองคณะ สงฆ์ อำเภอ นครชัยศรี จังหวัดนครปฐม

๔.๕ องค์ความรู้ที่ได้รับจากการวิจัย

๔.๑ ผลการวิเคราะห์ข้อมูลปัจจัยส่วนบุคคลของผู้ตอบแบบสอบถาม

ผลการวิเคราะห์ปัจจัยส่วนบุคคลของผู้ตอบแบบสอบถาม ประกอบด้วย อายุ จำนวน พรรษา วุฒิการศึกษาทางธรรม วุฒิการศึกษาทางบาลีและวุฒิการศึกษาทางสามัญ มีรายละเอียดดังในตารางที่ ๔.๑

ตารางที่ ๔.๑ จำนวนและร้อยละของกลุ่มตัวอย่างจำแนกตามสถานภาพส่วนบุคคล

(n = ๒๕๐)

ข้อมูลส่วนบุคคล	จำนวน (รูป)	ร้อยละ
อายุ		
๒๐-๓๐ ปี	๔๔	๑๗.๖๐
๓๑ - ๔๐ ปี	๔๑	๑๖.๔๐
๔๑ - ๕๐ ปี	๔๒	๑๖.๘๐
๕๑-๖๐ ปี	๕๘	๒๓.๒๐
๖๑ ปีขึ้นไป	๖๕	๒๖.๐๐
จำนวนพรรษา		
๑-๔ พรรษา	๒๕	๑๐.๐๐
๕-๑๐ พรรษา	๓๓	๑๓.๒๐
๑๑-๑๕ พรรษา	๒๒	๘.๘๐
๑๖-๒๐ พรรษา	๑๗	๖.๘๐
๒๑ พรรษาขึ้นไป	๑๕๓	๖๑.๒๐
วุฒิการศึกษาทางธรรม		
นักธรรมชั้นตรี	๑๕	๖.๐๐
นักธรรมชั้นโท	๘	๓.๒๐
นักธรรมชั้นเอก	๒๑๘	๘๗.๒๐
ไม่มีวุฒิทางธรรม	๙	๓.๖๐
วุฒิการศึกษาทางบาลี		
เปรียญธรรม ๑ - ๓	๕๔	๒๑.๖๐
เปรียญธรรม ๔ - ๖	๕๗	๒๒.๘๐
เปรียญธรรม ๗ - ๙	๒๐	๘.๐๐
ไม่มีวุฒิเปรียญธรรม	๑๑๙	๔๗.๖๐
วุฒิการศึกษาทางสามัญ		
ต่ำกว่าปริญญาตรี	๔๑	๑๖.๔๐
ปริญญาตรี	๑๕๓	๖๑.๒๐
สูงกว่าปริญญาตรี	๕๖	๒๒.๔๐
รวม	๒๕๐	๑๐๐.๐๐

จากตารางที่ ๔.๑ พบว่า ผลการวิเคราะห์ข้อมูลปัจจัยส่วนบุคคลของผู้ตอบแบบสอบถามมีรายละเอียดดังนี้

อายุ พบว่า ผู้ตอบแบบสอบถามส่วนใหญ่มีอายุอยู่ระหว่าง ๖๑ ปีขึ้นไปมีจำนวน ๖๕ รูป คิดเป็นร้อยละ ๒๖.๐๐ รองลงมาคืออายุ ๕๑-๖๐ ปีมีจำนวน ๕๘ รูป คิดเป็นร้อยละ ๒๓.๒๐ และที่มีอายุ ๓๑ - ๔๐ ปีมี ๔๑ รูป คิดเป็นร้อยละ ๑๖.๔๐

จำนวนพรรษา พบว่า ผู้ตอบแบบสอบถามส่วนใหญ่มีจำนวนพรรษา ๒๑ พรรษาขึ้นไป มีจำนวน ๑๕๓ รูป คิดเป็นร้อยละ ๖๑.๒๐ รองลงมาคือจำนวนพรรษา ๕-๑๐ พรรษา มีจำนวน ๓๓ รูป คิดเป็นร้อยละ ๑๓.๒๐ และจำนวนพรรษา ๑๖-๒๐ พรรษา มีจำนวน ๑๗ รูป คิดเป็นร้อยละ ๖.๘๐

วุฒิการศึกษาทางธรรม พบว่า ผู้ตอบแบบสอบถามส่วนใหญ่มีวุฒิการศึกษาทางธรรม นักธรรมชั้นเอก มีจำนวน ๒๑๘ รูป คิดเป็นร้อยละ ๘๗.๒๐ รองลงมานักธรรมชั้นตรี มีจำนวน ๑๕ รูป คิดเป็นร้อยละ ๖.๐๐ และนักธรรมชั้นโท มีเพียง ๘ รูป คิดเป็นร้อยละ ๓.๒๐

วุฒิการศึกษาทางบาลี พบว่า ผู้ตอบแบบสอบถามส่วนใหญ่มีวุฒิการศึกษาทางเปรียญธรรมไม่มีวุฒิทางเปรียญธรรม มีจำนวน ๑๑๘ รูป คิดเป็นร้อยละ ๔๗.๖๐ รองลงมาวุฒิเปรียญธรรม ๔ - ๖ มีจำนวน ๕๗ รูป คิดเป็นร้อยละ ๒๒.๘๐ และวุฒิเปรียญธรรม ๗ - ๙ มีจำนวน ๒๐ รูป คิดเป็นร้อยละ ๘.๐๐

วุฒิการศึกษาทางสามัญ พบว่า ผู้ตอบแบบสอบถามส่วนใหญ่มีวุฒิการศึกษาสามัญปริญญาตรี มีจำนวน ๑๕๓ รูป คิดเป็นร้อยละ ๖๑.๒๐ รองลงมาวุฒิสองสูงกว่าปริญญาตรี มีจำนวน ๕๖ รูป คิดเป็นร้อยละ ๒๒.๔๐ และที่มีวุฒิต่ำกว่าปริญญาตรี มีเพียงจำนวน ๔๑ รูป คิดเป็นร้อยละ ๑๖.๔๐

๔.๒ ผลการวิเคราะห์บทบาทของพระสังฆาธิการด้านการปกครองคณะสงฆ์ อำเภอนครชัยศรี จังหวัดนครปฐม

ผลการวิเคราะห์บทบาทของพระสังฆาธิการด้านการปกครองคณะสงฆ์ อำเภอนครชัยศรี จังหวัดนครปฐม ประกอบด้วย ๑)ด้านการออกนโยบาย ๒)ด้านการวางรูปแบบ ๓)ด้านการปฏิบัติงาน ๔) ด้านการประเมินผลการปฏิบัติงาน โดยภาพรวมและรายด้าน รายละเอียดดังแสดงในตารางที่ ๔.๒ – ๔.๖

ตารางที่ ๔.๒ ค่าเฉลี่ย ค่าเบี่ยงเบนมาตรฐาน บทบาทของพระสังฆาธิการด้านการปกครอง
คณะสงฆ์ อำเภอนครชัยศรี จังหวัดนครปฐม โดยภาพรวม

(n = ๒๕๐)

บทบาทของพระสังฆาธิการด้านการปกครองคณะสงฆ์ อำเภอนครชัยศรี จังหวัดนครปฐม	\bar{X}	S.D.	การแปลผล
๑. ด้านการออกนโยบาย	๓.๘๖	๐.๔๙	มาก
๒. ด้านการวางรูปแบบ	๓.๔๔	๐.๖๒	ปานกลาง
๓. ด้านการปฏิบัติงาน	๓.๖๐	๐.๖๖	มาก
๔. ด้านการประเมินผลการปฏิบัติงาน	๓.๔๙	๐.๖๗	ปานกลาง
ภาพรวม	๓.๖๐	๐.๔๙	มาก

จากตารางที่ ๔.๒ พบว่า พระสงฆ์มีความคิดเห็นต่อบทบาทของพระสังฆาธิการด้านการปกครองคณะสงฆ์ อำเภอนครชัยศรี จังหวัดนครปฐม โดยภาพรวมอยู่ในระดับมาก ($\bar{X} = ๓.๖๐$) เมื่อพิจารณาเป็นรายด้าน พบว่ากลุ่มตัวอย่างมีความคิดเห็นเกี่ยวกับบทบาทของพระสังฆาธิการด้านการปกครองคณะสงฆ์ อำเภอนครชัยศรี จังหวัดนครปฐม ด้านการออกนโยบายอยู่ในอันดับสูงสุด ($\bar{X} = ๓.๘๐$) และด้านการวางรูปแบบ อยู่ในอันดับน้อยที่สุด ($\bar{X} = ๓.๔๔$)

ตารางที่ ๔.๓ ค่าเฉลี่ย ค่าเบี่ยงเบนมาตรฐาน บทบาทของพระสังฆาธิการด้านการปกครอง
คณะสงฆ์ อำเภอนครชัยศรี จังหวัดนครปฐม ด้านการออกนโยบาย

(n = ๒๕๐)

ด้านการออกนโยบาย	\bar{X}	S.D.	การแปลผล
๑. มีหลักการและแนวนโยบายในการปกครองที่ชัดเจน	๔.๓๖	๐.๗๔	มาก
๒. มีนโยบายการประยุกต์ใช้หลักพุทธธรรมในการปกครองคณะสงฆ์อย่างเหมาะสม	๓.๘๗	๐.๖๘	มาก
๓. มีนโยบายรับฟังความคิดเห็นและเปิดโอกาสให้พระภิกษุสามเณร มีส่วนร่วมในการกำหนดนโยบาย วางกฎระเบียบ และการดำเนินกิจกรรมต่างๆ	๓.๘๓	๐.๘๘	มาก
๔. มีนโยบายให้มีการปกครองของพระสังฆาธิการไม่ขัดต่อพระธรรมวินัย และสอดคล้องกับพระราชบัญญัติคณะสงฆ์และกฎหมายเถรสมาคม	๓.๔๖	๐.๗๗	ปานกลาง
๕. มีนโยบายการปกครองคณะสงฆ์ส่งเสริมด้านการเผยแผ่พระพุทธศาสนา	๓.๗๙	๐.๘๔	มาก
ภาพรวม	๓.๘๖	๐.๔๙	มาก

จากตารางที่ ๔.๓ พบว่า พระสงฆ์มีความคิดเห็นต่อบทบาทของพระสังฆาธิการด้านการปกครองคณะสงฆ์ อำเภอนครชัยศรี จังหวัดนครปฐม ด้านการออกนโยบายโดยรวม อยู่ในระดับมาก ($\bar{X} = ๓.๘๖$) เมื่อพิจารณารายละเอียดในแต่ละข้อพบว่า พบว่ากลุ่มตัวอย่างมีความคิดเห็นเกี่ยวกับบทบาทของพระสังฆาธิการด้านการปกครอง อำเภอนครชัยศรี จังหวัดนครปฐม ด้านการออกนโยบาย อยู่ในอันดับที่สูงที่สุด ในข้อ “มีหลักการและแนวนโยบายในการปกครองที่ชัดเจน” ($\bar{X} = ๔.๓๖$) รองลงมาคือ “มีนโยบายการประยุกต์ใช้หลักพุทธธรรมในการปกครองคณะสงฆ์อย่างเหมาะสม” ($\bar{X} = ๓.๘๗$) และที่ีมีความเห็นในอันดับต่ำที่สุดคือ “มีนโยบายให้มีการปกครองของพระสังฆาธิการไม่ขัดต่อพระธรรมวินัย และสอดคล้องกับพระราชบัญญัติคณะสงฆ์และกฎหมายเถรสมาคม” ($\bar{X} = ๓.๔๖$)

ตารางที่ ๔.๔ ค่าเฉลี่ย ค่าเบี่ยงเบนมาตรฐาน บทบาทของพระสังฆาธิการด้านการปกครองคณะ
สงฆ์ อำเภอนครชัยศรี จังหวัดนครปฐม ด้านการวางรูปแบบ

(n = ๒๕๐)

ด้านการวางรูปแบบ	\bar{X}	S.D.	การแปลผล
๑. แนวคิดและวิธีการปกครอง เป็นแบบอย่างในการปกครองคณะสงฆ์ แก่คณะสงฆ์อื่นๆ ได้	๓.๔๑	๑.๐๕	ปานกลาง
๒. มีการวางรูปแบบการจัดประชุมพระภิกษุสามเณรเพื่อชี้แจงกฎระเบียบตามวาระต่างๆ	๓.๙๕	๐.๘๕	มาก
๓. มีรูปแบบการออกกฎระเบียบในการอยู่ร่วมกันเป็นหมู่คณะ	๓.๓๖	๐.๘๔	ปานกลาง
๔. มีรูปแบบการจัดกิจการของวัด เช่น บัญชีรายรับ-รายจ่าย ให้เป็นไปด้วยดีและโปร่งใส	๓.๑๐	๑.๑๔	ปานกลาง
๕. มีรูปแบบการจัดประชุมพระภิกษุสามเณรเพื่ออบรมสั่งสอนให้มีจิตสำนึกในด้านข้อวัตรปฏิบัติตามหลักพระธรรมวินัย และความเป็นสมณะ	๓.๔๐	๐.๘๙	ปานกลาง
ภาพรวม	๓.๔๔	๐.๖๒	ปานกลาง

จากตารางที่ ๔.๔ พบว่า พระสงฆ์มีความคิดเห็นต่อบทบาทของพระสังฆาธิการด้านการปกครองคณะสงฆ์ อำเภอนครชัยศรี จังหวัดนครปฐม ด้านการวางรูปแบบโดยรวม อยู่ในระดับปานกลาง ($\bar{X} = ๓.๔๔$) เมื่อพิจารณารายละเอียดในแต่ละข้อพบว่า พบว่ากลุ่มตัวอย่างมีความคิดเห็นเกี่ยวกับบทบาทของพระสังฆาธิการด้านการปกครอง อำเภอนครชัยศรี จังหวัดนครปฐม ด้านการวางรูปแบบ อยู่ในอันดับที่สูงที่สุด ในข้อ “มีการวางรูปแบบการจัดประชุมพระภิกษุสามเณรเพื่อชี้แจงกฎระเบียบตามวาระต่างๆ” ($\bar{X} = ๓.๙๕$) รองลงมาคือ “แนวคิดและวิธีการปกครอง เป็นแบบอย่างในการปกครองคณะสงฆ์ แก่คณะสงฆ์อื่นๆ ได้” ($\bar{X} = ๓.๔๑$) และที่มีความเห็นในอันดับต่ำที่สุดคือ “มีรูปแบบการจัดกิจการของวัด เช่น บัญชีรายรับ-รายจ่าย ให้เป็นไปด้วยดีและโปร่งใส” ($\bar{X} = ๓.๑๐$)

ตารางที่ ๔.๕ ค่าเฉลี่ย ค่าเบี่ยงเบนมาตรฐาน บทบาทของพระสังฆาธิการด้านการปกครองคณะ
สงฆ์ อำเภอนครชัยศรี จังหวัดนครปฐม ด้านการปฏิบัติงาน

(n = ๒๕๐)

ด้านการปฏิบัติงาน	\bar{X}	S.D.	การแปลผล
๑. มีการระงับอธิกรณ์ การวินิจฉัยปัญหาเพื่อยุติเหตุความขัดแย้ง หรือลงนิคหกรรม	๓.๒๘	๑.๑๘	ปานกลาง
๒. มีการออกกฎ ระเบียบข้อบังคับต่าง ๆ แก่ พุทธศาสนิกชน เช่น การห้ามเล่นการพนัน ห้ามดื่มสุรารายในบริเวณวัด	๓.๕๙	๐.๘๙	มาก
๓. มีการอบรมพระภิกษุสามเณรให้มีสมณ-สัญญาและอบรมในเรื่องพระธรรมวินัย จรรยา มารยาทการปฏิบัติอันเกี่ยวกับพิธีหรือแบบอย่างที่ดี	๓.๗๖	๐.๙๘	มาก
๔. มีการส่งเสริมให้พระสอนปริยัติธรรมได้เป็นผู้ปกครองคณะสงฆ์ตามแต่โอกาส	๓.๕๖	๐.๘๓	มาก
๕. มีการกำกับดูแลและจัดศาสนสมบัติของวัดให้เป็นระเบียบเรียบร้อยและมีความมั่นคงแข็งแรง	๓.๘๐	๐.๙๐	มาก
ภาพรวม	๓.๖๐	๐.๖๖	มาก

จากตารางที่ ๔.๕ พบว่า พระสงฆ์มีความคิดเห็นต่อบทบาทของพระสังฆาธิการด้านการปกครองคณะสงฆ์ อำเภอนครชัยศรี จังหวัดนครปฐม ด้านการปฏิบัติงาน อยู่ในระดับมาก ($\bar{X} = ๓.๖๐$) เมื่อพิจารณารายละเอียดในแต่ละข้อพบว่า พบว่ากลุ่มตัวอย่างมีความคิดเห็นเกี่ยวกับบทบาทของพระสังฆาธิการด้านการปกครอง อำเภอนครชัยศรี จังหวัดนครปฐม ด้านการปฏิบัติงาน อยู่ในอันดับที่สูงที่สุด ในข้อ “มีการกำกับดูแลและจัดศาสนสมบัติของวัดให้เป็นระเบียบเรียบร้อยและมีความมั่นคงแข็งแรง” ($\bar{X} = ๓.๘๐$) รองลงมาคือ “มีการอบรมพระภิกษุสามเณรให้มีสมณ-สัญญาและอบรมในเรื่องพระธรรมวินัย จรรยา มารยาทการปฏิบัติอันเกี่ยวกับพิธีหรือแบบอย่างที่ดี” ($\bar{X} = ๓.๗๖$) และที่มีความเห็นในอันดับต่ำที่สุดคือ “มีการระงับอธิกรณ์ การวินิจฉัยปัญหาเพื่อยุติเหตุความขัดแย้ง หรือลงนิคหกรรม” ($\bar{X} = ๓.๒๘$)

ตารางที่ ๔.๖ ค่าเฉลี่ย ค่าเบี่ยงเบนมาตรฐาน บทบาทของพระสังฆาธิการด้านการปกครองคณะ
สงฆ์ อำเภอนครชัยศรี จังหวัดนครปฐม ด้านการประเมินผลการปฏิบัติงาน

(n = ๒๕๐)

ด้านการประเมินผลการปฏิบัติงาน	\bar{X}	S.D.	การแปลผล
๑. ได้มีการประเมินผลการปกครองของเจ้าคณะผู้ปกครอง	๓.๕๖	๑.๐๑	มาก
๒. ได้เปิดโอกาสให้องค์กรภายนอกเข้ามาตรวจสอบ	๓.๒๖	๑.๐๗	ปานกลาง
๓. มีการรายงานผลการปฏิบัติงานของตนต่อผู้บังคับบัญชา เหนือขึ้นไป	๓.๔๖	๑.๐๘	ปานกลาง
๔. มีการเก็บรวบรวมข้อมูลภายในคณะสงฆ์เพื่อจัดทำ รายงานประจำปี	๓.๖๕	๐.๙๑	มาก
๕. มีการสรุปผลการทำงานประจำปีหรือน้อยกว่านั้น	๓.๕๐	๑.๒๒	มาก
ภาพรวม	๓.๔๙	๐.๖๗	ปานกลาง

จากตารางที่ ๔.๖ พบว่า พระสงฆ์มีความคิดเห็นต่อบทบาทของพระสังฆาธิการด้านการปกครองคณะสงฆ์ อำเภอนครชัยศรี จังหวัดนครปฐม ด้านการประเมินผลการปฏิบัติงาน อยู่ในระดับปานกลาง ($\bar{X} = ๓.๔๙$) เมื่อพิจารณารายละเอียดในแต่ละข้อพบว่า พบว่ากลุ่มตัวอย่างมีความคิดเห็นเกี่ยวกับบทบาทของพระสังฆาธิการด้านการปกครอง อำเภอนครชัยศรี จังหวัดนครปฐม ด้านการประเมินผลการปฏิบัติงาน อยู่ในอันดับที่สูงที่สุด ในข้อ “มีการเก็บรวบรวมข้อมูลภายในคณะสงฆ์เพื่อจัดทำรายงานประจำปี” ($\bar{X} = ๓.๖๕$) รองลงมาคือ “ได้มีการประเมินผลการปกครองของเจ้าคณะผู้ปกครอง” ($\bar{X} = ๓.๕๖$) และที่มีความเห็นในอันดับต่ำที่สุดคือ “ได้เปิดโอกาสให้องค์กรภายนอกเข้ามาตรวจสอบ” ($\bar{X} = ๓.๒๖$)

๔.๓ ผลการเปรียบเทียบบทบาทของพระสังฆาธิการด้านการปกครองคณะสงฆ์ อำเภอนครชัยศรี จังหวัดนครปฐม โดยจำแนกตามปัจจัยส่วนบุคคล

ผลการวิเคราะห์การเปรียบเทียบบทบาทของพระสังฆาธิการด้านการปกครองคณะสงฆ์ อำเภอนครชัยศรี จังหวัดนครปฐม ซึ่งเป็นการทดสอบสมมติฐานโดยการวิเคราะห์ความแตกต่างระหว่างตัวแปรต้นได้แก่ อายุ จำนวนพรรษา วุฒิการศึกษาทางธรรม วุฒิการศึกษาทางบาลีและ วุฒิการศึกษาทางสามัญ กับตัวแปรตาม ได้แก่ บทบาทของพระสังฆาธิการด้านการปกครองคณะสงฆ์ ๔ ด้าน คือ ด้านการออกนโยบาย ด้านการวางรูปแบบ ด้านการปฏิบัติงาน ด้านการประเมินผลการปฏิบัติงาน โดยการทดสอบค่าเอฟ (F-test) หรือความแปรปรวนทางเดียว (One Way ANOVA) สำหรับตัวแปรที่มี ๓ ค่า ขึ้นไป เมื่อพบว่ามีความแตกต่างจะทำการเปรียบเทียบความแตกต่างรายคู่ โดยวิธีหาผลต่างนัยสำคัญน้อยที่สุด (LSD) รายละเอียดดังแสดงในตารางที่ ๔.๙ - ๔.๑๔

สมมติฐานที่ ๒ พระสงฆ์ที่มีจำนวนพรรษาแตกต่างกัน มีความคิดเห็นต่อบทบาทด้านการปกครองคณะสงฆ์ อำเภอนครชัยศรี จังหวัดนครปฐมแตกต่างกัน

ตารางที่ ๔.๘ การเปรียบเทียบความคิดเห็นของพระสงฆ์ต่อบทบาทของพระสังฆาธิการด้านการปกครองคณะสงฆ์ อำเภอนครชัยศรี จังหวัดนครปฐม จำแนกตามพรรษา

(n = ๒๕๐)

บทบาทของ พระสังฆาธิการด้าน การปกครองคณะสงฆ์ อำเภอนครชัยศรี จังหวัดนครปฐม	จำนวนพรรษา										F	Sig.
	ต่ำกว่า ๕ พรรษา		๕ - ๑๐ พรรษา		๑๑ - ๑๕ พรรษา		๑๖ - ๒๐ พรรษา		๒๑ พรรษาขึ้นไป			
	๒๕ (รูป)		๓๓(รูป)		๒๒(รูป)		๑๗(รูป)		๑๕๓(รูป)			
	\bar{X}	S.D	\bar{X}	S.D	\bar{X}	S.D	\bar{X}	S.D	\bar{X}	S.D		
ด้านการวางนโยบาย	๔.๐๐	๐.๔๘	๓.๘๐	๐.๕๐	๓.๘๗	๐.๔๙	๓.๙๕	๐.๕๐	๓.๘๔	๐.๕๐	๐.๘๓	๐.๕๑
ด้านการวางรูปแบบ	๓.๔๑	๐.๖๙	๓.๔๓	๐.๕๕	๓.๔๖	๐.๔๖	๓.๕๓	๐.๗๙	๓.๔๔	๐.๖๓	๐.๑๑	๐.๙๘
ด้านการปฏิบัติ	๓.๕๙	๐.๖๘	๓.๖๕	๐.๗๕	๓.๕๓	๐.๖๓	๓.๔๙	๐.๗๐	๓.๖๑	๐.๖๕	๐.๒๓	๐.๙๒
ด้านการประเมินผล	๓.๔๙	๐.๖๓	๓.๔๗	๐.๖๖	๓.๕๑	๐.๗๑	๓.๓๓	๐.๗๖	๓.๕๐	๐.๖๗	๐.๒๗	๐.๙๐
รวม	๓.๖๒	๐.๕๐	๓.๕๙	๐.๕๐	๓.๕๙	๐.๔๖	๓.๕๘	๐.๕๘	๓.๖๐	๐.๔๙	๐.๐๓	๑.๐๐

จากตารางที่ ๔.๘ พบว่าพระสงฆ์ที่มีจำนวนพรรษาแตกต่างกัน มีความคิดเห็นต่อบทบาทของพระสังฆาธิการด้านการปกครองคณะสงฆ์ อำเภอนครชัยศรี จังหวัดนครปฐม โดยภาพรวมไม่แตกต่างกัน ซึ่งไม่เป็นไปตามสมมติฐานที่ตั้งไว้ และเมื่อพิจารณาเป็นรายด้านพบว่า กลุ่มตัวอย่างที่มีจำนวนพรรษาแตกต่างกันมีความคิดเห็นต่อบทบาทของพระสังฆาธิการด้านการปกครองคณะสงฆ์ อำเภอนครชัยศรี จังหวัดนครปฐม ไม่มีความแตกต่างกันในทุกด้าน

สมมติฐานที่ ๓ พระสงฆ์ที่มีวุฒิการศึกษาทางธรรมแตกต่างกันมีความคิดเห็นต่อบทบาทด้านการปกครองคณะสงฆ์ อำเภอนครชัยศรี จังหวัดนครปฐมแตกต่างกัน
 ตารางที่ ๔.๙ การเปรียบเทียบความคิดเห็นของพระสงฆ์ต่อบทบาทของพระสังฆาธิการด้านการปกครองคณะสงฆ์ อำเภอนครชัยศรี จังหวัด
 นครปฐม จำแนกตามวุฒิการศึกษาทางธรรม

(n = ๒๕๐)

บทบาทของ พระสังฆาธิการด้านการปกครองคณะสงฆ์ อำเภอนครชัยศรี จังหวัดนครปฐม	วุฒิการศึกษาทางธรรม								F	Sig.
	นักธรรมชั้นตรี		นักธรรมชั้นโท		นักธรรมชั้นเอก		ไม่มีวุฒินักธรรม			
	๑๕ (รูป)		๘ (รูป)		๒๑๘ (รูป)		๙ (รูป)			
	\bar{X}	S.D	\bar{X}	S.D	\bar{X}	S.D	\bar{X}	S.D		
ด้านการวางนโยบาย	๓.๙๗	๐.๓๕	๓.๘๘	๐.๓๔	๓.๘๖	๐.๕๑	๓.๖๔	๐.๕๑	๐.๘๔	๐.๔๗
ด้านการวางรูปแบบ	๓.๓๙	๐.๔๕	๓.๓๘	๐.๔๗	๓.๔๖	๐.๖๓	๓.๑๖	๐.๗๒	๐.๗๗	๐.๕๑
ด้านการปฏิบัติ	๓.๖๔	๐.๔๘	๓.๓๘	๐.๖๑	๓.๖๒	๐.๖๗	๓.๓๑	๐.๗๓	๐.๙๔	๐.๔๒
ด้านการประเมินผล	๓.๔๔	๐.๕๕	๓.๖๓	๐.๗๐	๓.๔๘	๐.๖๘	๓.๕๑	๐.๗๕	๐.๑๔	๐.๙๓
รวม	๓.๖๑	๐.๒๒	๓.๕๖	๐.๔๓	๓.๖๑	๐.๕๑	๓.๔๑	๐.๖๐	๐.๔๙	๐.๖๙

จากตารางที่ ๔.๙ พบว่าพระสงฆ์ที่มีวุฒิการศึกษาทางธรรมแตกต่างกัน มีความคิดเห็นต่อบทบาทของพระสังฆาธิการด้านการปกครองคณะสงฆ์ อำเภอนครชัยศรี จังหวัดนครปฐม โดยภาพรวมไม่แตกต่างกัน ซึ่งไม่เป็นไปตามสมมติฐานที่ตั้งไว้ และเมื่อพิจารณาเป็นรายด้านพบว่า กลุ่มตัวอย่างที่มีวุฒิการศึกษาทางธรรมแตกต่างกันมีความคิดเห็นต่อบทบาทของพระสังฆาธิการด้านการปกครองคณะสงฆ์ อำเภอนครชัยศรี จังหวัดนครปฐม ไม่มีความแตกต่างกันในทุกด้าน

สมมติฐานที่ ๔ พระสงฆ์ที่มีวุฒิการศึกษาทางบาลีแตกต่างกัน มีความคิดเห็นต่อบทบาทด้านการปกครองคณะสงฆ์ อำเภอนครชัยศรี จังหวัดนครปฐมแตกต่างกัน
 ตารางที่ ๔.๑๐ การเปรียบเทียบความคิดเห็นของพระสงฆ์ต่อบทบาทของพระสังฆาธิการด้านการปกครองคณะสงฆ์ อำเภอนครชัยศรี จังหวัด
 นครปฐม จำแนกตามวุฒิการศึกษาทางบาลี

(n = ๒๕๐)

บทบาทของ พระสังฆาธิการด้านการ ปกครองคณะสงฆ์ อำเภอ นครชัยศรี จังหวัดนครปฐม	วุฒิการศึกษาทางบาลี								F	Sig.
	ประโยค ๑-๒ - ป.ธ.๓		ป.ธ.๔ - ป.ธ.๖		ป.ธ.๗ - ป.ธ.๙		ไม่มีวุฒิเปรียญธรรม			
	๕๔ (รูป)		๕๗ (รูป)		๒๐ (รูป)		๑๑๙ (รูป)			
	\bar{X}	S.D	\bar{X}	S.D	\bar{X}	S.D	\bar{X}	S.D		
ด้านการวางนโยบาย	๓.๙๕	๐.๔๖	๓.๘๗	๐.๕๒	๓.๙๑	๐.๔๓	๓.๘๑	๐.๕๐	๑.๑๐	๐.๓๕
ด้านการวางรูปแบบ	๓.๔๙	๐.๖๖	๓.๔๗	๐.๕๙	๓.๕๒	๐.๗๒	๓.๔๐	๐.๖๑	๐.๔๕	๐.๗๒
ด้านการปฏิบัติ	๓.๗๓	๐.๗๐	๓.๕๔	๐.๕๔	๓.๔๗	๐.๘๖	๓.๕๙	๐.๖๖	๑.๑๑	๐.๓๔
ด้านการประเมินผล	๓.๕๔	๐.๖๒	๓.๔๗	๐.๖๖	๓.๓๔	๐.๘๑	๓.๔๙	๐.๖๘	๐.๔๕	๐.๗๒
รวม	๓.๖๘	๐.๔๘	๓.๕๙	๐.๔๕	๓.๕๖	๐.๖๐	๓.๕๗	๐.๕๐	๐.๖๑	๐.๖๑

จากตารางที่ ๔.๑๐ พบว่า พระสงฆ์ที่มีวุฒิการศึกษาทางบาลีแตกต่างกัน มีความคิดเห็นต่อบทบาทของพระสังฆาธิการด้านการปกครองคณะ
 สงฆ์ อำเภอนครชัยศรี จังหวัดนครปฐม โดยภาพรวมไม่แตกต่างกัน ซึ่งไม่เป็นไปตามสมมติฐานที่ตั้งไว้ และเมื่อพิจารณาเป็นรายด้านพบว่า กลุ่มตัวอย่าง
 ที่มีวุฒิการศึกษาทางบาลีแตกต่างกันมีความคิดเห็นต่อบทบาทของพระสังฆาธิการด้านการปกครองคณะสงฆ์ อำเภอนครชัยศรี จังหวัดนครปฐม ไม่มี
 ความแตกต่างกันในทุกด้าน

สมมติฐานที่ ๕ พระสงฆ์ที่มีวุฒิการศึกษาทางสามัญแตกต่างกัน มีความคิดเห็นต่อบทบาทด้านการปกครองคณะสงฆ์ อำเภอ นครชัยศรี จังหวัด นครปฐมแตกต่างกัน

ตารางที่ ๔.๑๑ การเปรียบเทียบความคิดเห็นของพระสงฆ์ต่อบทบาทของพระสังฆาธิการด้านการปกครองคณะสงฆ์ อำเภอ นครชัยศรี จังหวัดนครปฐม จำแนกตามวุฒิการศึกษาทางสามัญ

(n = ๒๕๐)

บทบาทของ พระสังฆาธิการด้านการ ปกครองคณะสงฆ์ อำเภอ นคร ชัยศรี จังหวัดนครปฐม	วุฒิการศึกษาทางสามัญ						F	Sig.
	ต่ำกว่าปริญญาตรี		ปริญญาตรี		สูงกว่าปริญญาตรี			
	๔๑ (รูป)		๑๕๓ (รูป)		๕๖ (รูป)			
	\bar{X}	S.D	\bar{X}	S.D	\bar{X}	S.D		
ด้านการวางนโยบาย	๓.๘๑	๐.๔๒	๓.๙๐	๐.๕๑	๓.๘๑	๐.๔๙	๐.๙๕	๐.๓๙
ด้านการวางรูปแบบ	๓.๔๐	๐.๖๘	๓.๔๗	๐.๖๓	๓.๔๐	๐.๕๖	๐.๔๒	๐.๖๖
ด้านการปฏิบัติ	๓.๕๒	๐.๖๖	๓.๖๕	๐.๖๗	๓.๕๒	๐.๖๔	๑.๐๙	๐.๓๔
ด้านการประเมินผล	๓.๕๗	๐.๖๘	๓.๔๗	๐.๖๘	๓.๔๘	๐.๖๕	๐.๓๕	๐.๗๐
รวม	๓.๕๗	๐.๕๑	๓.๖๒	๐.๕๐	๓.๕๕	๐.๔๖	๐.๔๖	๐.๖๓

จากตารางที่ ๔.๑๑ พบว่า พระสงฆ์ที่มีวุฒิการศึกษาทางสามัญแตกต่างกัน มีความคิดเห็นต่อบทบาทของพระสังฆาธิการด้านการปกครอง คณะสงฆ์ อำเภอ นครชัยศรี จังหวัดนครปฐม โดยภาพรวมไม่แตกต่างกัน ซึ่งไม่เป็นไปตามสมมติฐานที่ตั้งไว้ และเมื่อพิจารณาเป็นรายด้านพบว่า กลุ่ม ตัวอย่างที่มีวุฒิการศึกษาทางสามัญแตกต่างกันมีความคิดเห็นต่อบทบาทของพระสังฆาธิการด้านการปกครองคณะสงฆ์ อำเภอ นครชัยศรี จังหวัด นครปฐม ไม่มีความแตกต่างกันในทุกด้าน

สมมติฐานที่ ๑ พระสงฆ์ที่มีอายุแตกต่างกัน มีความคิดเห็นต่อบทบาทด้านการปกครองคณะสงฆ์ อำเภอนครชัยศรี จังหวัดนครปฐมแตกต่างกัน
 ตารางที่ ๔.๗ การเปรียบเทียบความคิดเห็นของพระสงฆ์ต่อบทบาทของพระสังฆาธิการด้านการปกครองคณะสงฆ์ อำเภอนครชัยศรี จังหวัด
 นครปฐม จำแนกตามอายุ

(n = ๒๕๐)

บทบาทของ พระสังฆาธิการด้าน การปกครองคณะสงฆ์ อำเภอนครชัยศรี จังหวัดนครปฐม	อายุ										F	Sig.
	๒๐ - ๓๐ ปี		๓๑ - ๔๐ ปี		๔๑ - ๕๐ ปี		๕๑ - ๖๐ ปี		๖๑ ปีขึ้นไป			
	๔๔ (รูป)		๔๑(รูป)		๔๒ รูป		๕๘(รูป)		๖๕ (รูป)			
	\bar{X}	S.D	\bar{X}	S.D	\bar{X}	S.D	\bar{X}	S.D	\bar{X}	S.D		
ด้านการวางนโยบาย	๓.๘๘	๐.๕๓	๓.๙๖	๐.๔๘	๓.๙๐	๐.๕๑	๓.๘๓	๐.๔๒	๓.๗๕	๐.๕๑	๑.๑๒	๐.๓๕
ด้านการวางรูปแบบ	๓.๔๓	๐.๖๓	๓.๔๔	๐.๖๕	๓.๕๑	๐.๕๕	๓.๔๗	๐.๖๕	๓.๓๘	๐.๖๔	๐.๒๗	๐.๙๐
ด้านการปฏิบัติ	๓.๖๙	๐.๖๖	๓.๖๗	๐.๖๘	๓.๕๔	๐.๖๙	๓.๕๖	๐.๖๘	๓.๕๑	๐.๖๑	๐.๗๖	๐.๕๕
ด้านการประเมินผล	๓.๔๒	๐.๖๗	๓.๕๒	๐.๖๒	๓.๔๓	๐.๗๖	๓.๔๙	๐.๖๖	๓.๕๙	๐.๖๔	๐.๕๐	๐.๗๓
รวม	๓.๖๕	๐.๕๐	๓.๖๕	๐.๕๐	๓.๕๙	๐.๔๙	๓.๕๖	๐.๕๓	๓.๖๐	๐.๔๙	๐.๑๘	๐.๙๕

จากตารางที่ ๔.๗ พบว่าพระสงฆ์ที่มีอายุแตกต่างกัน มีความคิดเห็นต่อบทบาทของพระสังฆาธิการด้านการปกครองคณะสงฆ์ อำเภอนครชัย
 ศรี จังหวัดนครปฐม โดยภาพรวมไม่แตกต่างกัน ซึ่งไม่เป็นไปตามสมมติฐานที่ตั้งไว้ และเมื่อพิจารณาเป็นรายด้านพบว่า กลุ่มตัวอย่างที่มีอายุแตกต่างกันมี
 ความคิดเห็นต่อบทบาทของพระสังฆาธิการด้านการปกครองคณะสงฆ์ อำเภอนครชัยศรี จังหวัดนครปฐม ไม่มีความแตกต่างกันในทุกด้าน

๔.๔ ปัญหา อุปสรรคและข้อเสนอแนะบทบาทของพระสังฆาธิการด้านการปกครองคณะสงฆ์ อำเภอนครชัยศรี จังหวัดนครปฐม

ตารางที่ ๔.๑๒ ข้อมูลเกี่ยวกับปัญหา อุปสรรคต่อบทบาทของพระสังฆาธิการด้านการปกครองคณะสงฆ์ อำเภอนครชัยศรี จังหวัดนครปฐม

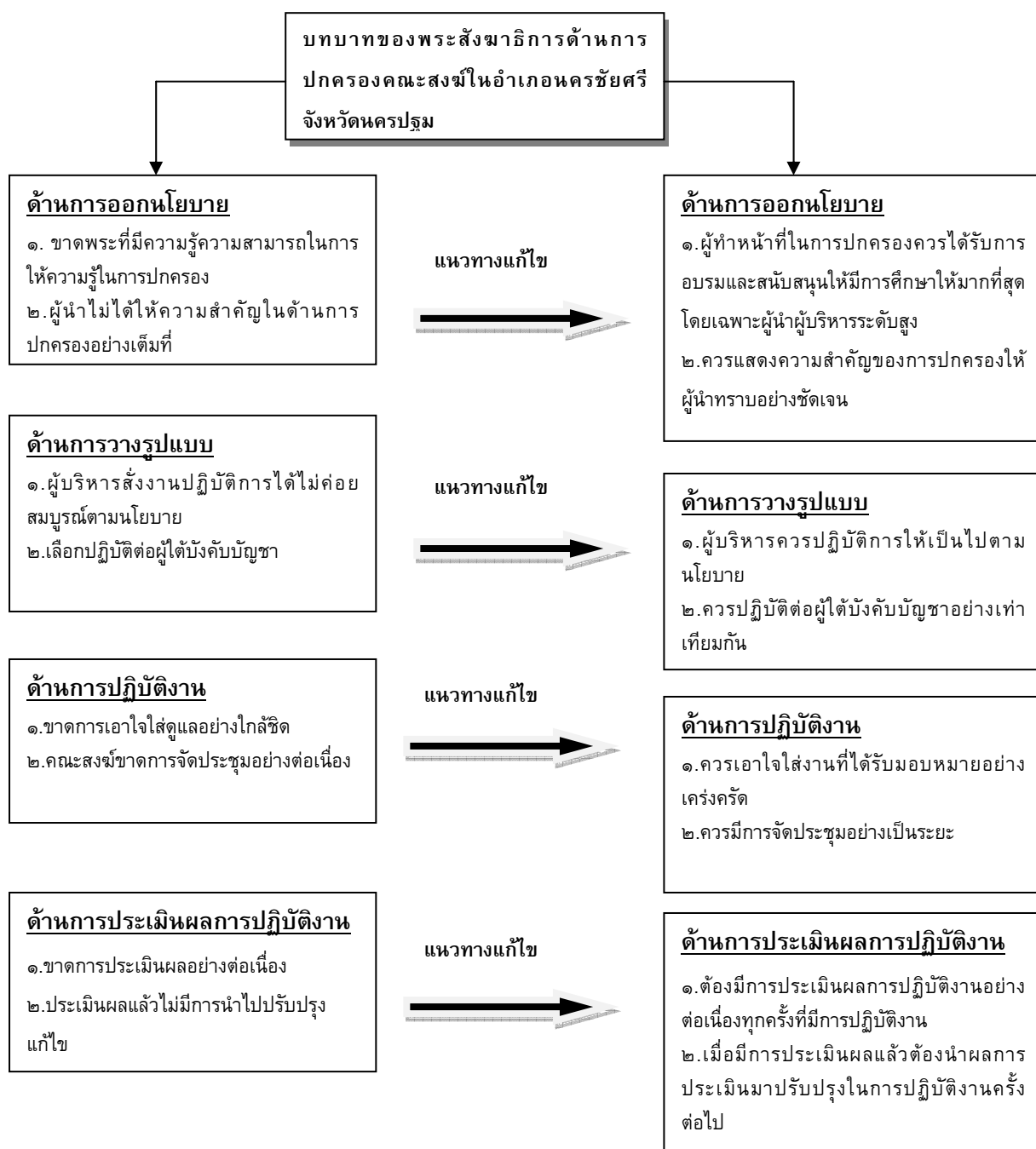
ปัญหาและอุปสรรค	จำนวน (รูป)
- ขาดการเอาใจใส่ดูแลอย่างใกล้ชิด	๒๑
- ผู้บริหารสำนักงานปฏิบัติภารกิจได้ไม่ค่อยสมบูรณ์ตามนโยบาย	๒๑
- ขาดพระที่มีความรู้ความสามารถในการให้ความรู้ในการปกครอง	๑๖
- เลือกปฏิบัติต่อผู้ใต้บังคับบัญชา	๑๓
- ชาวบ้านบางคนยังไม่เข้าใจกฎระเบียบของวัด	๑๓
- การออกกฎระเบียบข้อบังคับของวัด พระส่วนใหญ่ไม่ค่อยตั้งใจเท่าที่ควร	๑๒
- ผู้นำไม่ได้ให้ความสำคัญในด้านการปกครองอย่างเต็มที่	๑๑
- พระสังฆาธิการบางรูปขาดความรู้ความเข้าใจในด้านการปกครอง ไม่มีพระเดชพระคุณ	๑๐
- ทั้งทางภาครัฐและเอกชนควรให้ความสำคัญในด้านการปกครองคณะสงฆ์น้อย	๑๐
- คณะสงฆ์ขาดการจัดประชุมอย่างต่อเนื่อง	๖

ตารางที่ ๔.๑๓ ข้อมูลเกี่ยวกับข้อเสนอแนะต่อบทบาทของพระสังฆาธิการด้านการปกครองคณะสงฆ์ อำเภอนครชัยศรี จังหวัดนครปฐม

ข้อเสนอแนะ	จำนวน (รูป)
- ควรจะพูดคุยกันด้วยเหตุผลไม่อคติไม่ใช้อารมณ์ส่วนตัว หรือถือ อัตตาทิปไตย	๒๔
- ออกกฎระเบียบปฏิบัติของศิษย์วัดและผู้อาศัยอยู่ภายในวัดพร้อมกับบทลงโทษเมื่อทำผิดอย่างชัดเจน	๒๑
- ควรให้มีการทำกิจกรรมร่วมกันบ่อยๆที่ก่อให้เกิดความสามัคคีในหมู่คณะ	๒๐
- ผู้ทำหน้าที่ในการปกครองควรได้รับการอบรมและสนับสนุนให้มีการศึกษาให้มากที่สุดโดยเฉพาะผู้นำผู้บริหารระดับสูง	๑๕
- ต้องออกระเบียบให้เข้มงวดและลงโทษอย่างจริงจัง อย่างเช่น ห้ามบิณฑบาตในวันพระ ถ้าใครฝ่าฝืนมีการลงทัณฑ์บน ถ้าผิดอีกก็พิจารณาลงทัณฑ์หนัก หรือยื่นบิณฑบาตตามร้านค้าเป็นเวลานาน	๑๒
- มีการอบรมผู้บริหารเพื่อให้สมบูรณ์ตามนโยบาย	๑๑
- ควรเพิ่มบทลงโทษให้หนักเมื่อเกิดกรณีพระภิกษุสามเณรไม่เชื่อฟังหรือไม่ปฏิบัติตามกฎระเบียบข้อบังคับ	๑๑
- ควรแต่งตั้งมอบหมายงานให้ทุกคนได้มีส่วนในการรับผิดชอบร่วมกัน	๑๐
- ควรประชาสัมพันธ์และแนะนำให้ชาวบ้านได้เข้าใจในกฎระเบียบอย่างถ่องแท้	๙
- ควรจะปกครองกันแบบพ่อปกครองลูก พี่ดูแลน้อง ให้มีการปกครองแบบดูแลกันทั่วถึง	๙

๔.๕ องค์ความรู้ที่ได้รับจากการวิจัย

จากการวิจัยเรื่อง “บทบาทของพระสังฆาธิการด้านการปกครองคณะสงฆ์ อำเภอนครชัยศรี จังหวัดนครปฐม” ผู้วิจัยได้นำองค์ความรู้ที่ได้รับจากการวิจัยดังกล่าว สรุปเป็นความสัมพันธ์เชิงแผนภาพ ดังนี้



แผนภาพที่ ๔.๑ แสดงองค์ความรู้ที่ได้รับจากการวิจัย

จากแผนภาพที่ ๒.๒ สามารถอธิบายเกี่ยวกับองค์ความรู้ที่ได้รับจากการวิจัยเรื่อง “บทบาทของพระสังฆาธิการด้านการปกครองคณะสงฆ์ อำเภอนครชัยศรี จังหวัดนครปฐม” ได้ ดังนี้

การปกครอง หมายถึง การควบคุมและส่งเสริมรักษาความเรียบร้อยดีงามงานในหน้าที่ของพระสังฆาธิการในการปกครองดูแลพระภิกษุ สามเณรในเขตปกครองของตน ให้เป็นไปด้วยความเรียบร้อยถูกต้องตามหลักพระธรรมวินัย และตามพระราชบัญญัติคณะสงฆ์ ทั้งนี้ คำว่า การปกครอง แปลว่า การควบคุมดูแล รักษา ควบคุมให้ท่านอยู่ในที่ท่านควรจะอยู่ ด้วยเหตุนี้พระสังฆาธิการจึงต้องดำเนินการปกครองคณะสงฆ์ให้เป็นไปด้วยความเรียบร้อย ถูกต้องตามพระธรรมวินัย กฎหมาย กฎมหาเถรสมาคม ข้อบังคับ ระเบียบ คำสั่ง มติประกาศ และบัญชาของสมเด็จพระสังฆราชนอกจากนั้นพระสังฆาธิการยังจะต้องทำหน้าที่ระงับอธิกรณ์ วินิจฉัยการลงนิคหกรรม การวินิจฉัยลงข้ออุทธรณ์คำสั่ง ตลอดจนการควบคุมบังคับบัญชาพระภิกษุสามเณรผู้อยู่ใต้เขตปกครองของตนชี้แจง แนะนำการปฏิบัติหน้าที่ของผู้อยู่ในบังคับบัญชาให้เป็นไปโดยความเรียบร้อยพร้อมทั้งการตรวจตรา การประชุมพระสังฆาธิการในเขตปกครองของตน ซึ่งจากการวิจัยเรื่อง “บทบาทของพระสังฆาธิการด้านการปกครองคณะสงฆ์ อำเภอนครชัยศรี จังหวัดนครปฐม” จึงนำเสนอปัญหา อุปสรรค และแนวทางการแก้ไขปัญหา รายด้าน ๔ ด้าน ดังนี้

๑) ด้านการออกนโยบาย

ตารางที่ ๔.๑๔ ปัญหา อุปสรรคและข้อเสนอแนะแนวทางแก้ไขปัญหามหาบทบาทของพระสังฆาธิการด้านการปกครองคณะสงฆ์ อำเภอนครชัยศรี จังหวัดนครปฐม ด้านการออกนโยบาย

ปัญหา อุปสรรค	ข้อเสนอแนะ
๑. ขาดพระที่มีความรู้ความสามารถในการให้ความรู้ในการปกครอง	๑. ผู้ทำหน้าที่ในการปกครองควรได้รับการอบรมและสนับสนุนให้มีการศึกษาให้มากที่สุดโดยเฉพาะผู้นำผู้บริหารระดับสูง
๒. ผู้นำไม่ได้ให้ความสำคัญในด้านการปกครองอย่างเต็มที่ที่แนวทางแก้ไข	๒. ควรแสดงความสำคัญของการปกครองให้ผู้นำทราบอย่างชัดเจน

๑ พระธรรมญาณมุนี (กิตติทินฺโน), วัดจะช่วยชาวบ้านได้อย่างไร, การแสวงหาเส้นทางการพัฒนาชนบทของพระสงฆ์ไทย, พ.ศ ๒๕๒๖, หน้า ๓๙-๔๒.

๒) ด้านการวางรูปแบบ

ตารางที่ ๔.๑๕ ปัญหา อุปสรรคและข้อเสนอแนะแนวทางแก้ไขปัญหาบทบาทของพระสังฆาธิการด้านการปกครองคณะสงฆ์ อำเภอนครชัยศรี จังหวัดนครปฐม ด้านการวางรูปแบบ

ปัญหา อุปสรรค	ข้อเสนอแนะ
๑. ผู้บริหารสั่งงานปฏิบัติการได้ไม่ค่อยสมบูรณ์ตามนโยบาย	๑. ผู้บริหารควรปฏิบัติการให้เป็นไปตามนโยบาย
๒. เลือกปฏิบัติต่อผู้ใต้บังคับบัญชา	๒. ควรปฏิบัติต่อผู้ใต้บังคับบัญชาอย่างเท่าเทียมกัน

๓) ด้านการปฏิบัติงาน

ตารางที่ ๔.๑๖ ปัญหา อุปสรรคและข้อเสนอแนะแนวทางแก้ไขปัญหาบทบาทของพระสังฆาธิการด้านการปกครองคณะสงฆ์ อำเภอนครชัยศรี จังหวัดนครปฐม ด้านการปฏิบัติงาน

ปัญหา อุปสรรค	ข้อเสนอแนะ
๑. ควรเอาใจใส่งานที่ได้รับมอบหมายอย่างเคร่งครัด	๑. ควรเอาใจใส่งานที่ได้รับมอบหมายอย่างเคร่งครัด
๒. ควรมีการจัดประชุมอย่างเป็นระยะ	๒. ควรมีการจัดประชุมอย่างเป็นระยะ

๔) ด้านการวัดผลประเมินผล

ตารางที่ ๔.๑๗ ปัญหา อุปสรรคและข้อเสนอแนะแนวทางแก้ไขปัญหาบทบาทของพระสังฆาธิการด้านการปกครองคณะสงฆ์ อำเภอนครชัยศรี จังหวัดนครปฐม ด้านการวัดผลประเมินผล

ปัญหา อุปสรรค	ข้อเสนอแนะ
๑. ขาดการประเมินผลอย่างต่อเนื่อง	๑. ต้องมีการประเมินผลการปฏิบัติงานอย่างต่อเนื่อง ทุกครั้งที่มีการปฏิบัติงาน
๒. ประเมินผลแล้วไม่มีการนำไปปรับปรุงแก้ไขแนวทางแก้ไข	๒. เมื่อมีการประเมินผลแล้วต้องนำผลการประเมินมาปรับปรุงในการปฏิบัติงานครั้งต่อไป

สรุปได้ว่า การปกครองไม่ว่าจะแบ่งออกเป็นรายด้านที่ด้านก็ตาม ซึ่งกล่าวโดยรวมแล้ว คือ การบริหารหมู่คณะ คือ การปกครองดูแล ตลอดทั้งแนะนำสั่งสอน อบรม พระภิกษุ สามเณร และคฤหัสถ์ ที่มีที่อยู่หรือพำนักอยู่ในวัด ให้ประพฤติอยู่ในพระธรรมวินัย ตามกฎหมายของบ้านเมือง กฎข้อบังคับ ระเบียบคำสั่ง และการประกาศของมหาเถรสมาคม โดยกิจการด้านการปกครองนั้นถือว่าเป็น บทบาทภารกิจในการบริหารจัดการวัดด้านการปกครองในปัจจุบัน นอกจากเจ้าอาวาสจะต้องคำนึงถึงพระธรรมวินัย กฎหมายบ้านเมืองและกฎหมายคณะสงฆ์เป็นต้นแล้ว สิ่งที่สำคัญที่พึงตระหนัก คือความเจริญมั่นคงของวัด การพัฒนาวัดให้มีศักยภาพที่เอื้ออำนวยคุณประโยชน์ต่อประชาชน ชุมชนและสังคม ซึ่งสิ่งเหล่านี้จะเกิดขึ้นได้ต้องอาศัยกลไกการบริหารจัดการอย่างมีระเบียบและต้องการทำอย่างต่อเนื่อง

**ผลการหาดัชนีความสอดคล้อง (IOC) แบบสอบถามเพื่อการวิจัยเรื่อง
บทบาทของพระสังฆาธิการด้านการปกครองคณะสงฆ์อำเภอนครชัยศรี จังหวัดนครปฐม**

ข้อ	รายการ	ผู้เชี่ยวชาญท่านที่					สรุปและแปลผล		
		๑	๒	๓	๔	๕	รวม	ค่า IOC	แปลผล
ด้านการออกนโยบาย									
๑	มีหลักการและแนวนโยบายในการปกครองที่ชัดเจน	๑	๑	๑	๑	๑	๕	๑.๐๐	ใช้ได้
๒	มีนโยบายการประยุกต์ใช้หลักพุทธธรรมในการปกครองคณะสงฆ์อย่างเหมาะสม	๑	๑	๑	๑	๑	๕	๑.๐๐	ใช้ได้
๓	มีนโยบายรับฟังความคิดเห็นและเปิดโอกาสให้พระภิกษุสามเณร มีส่วนร่วมในการกำหนดนโยบาย วางกฎระเบียบและการดำเนินกิจกรรมต่างๆ	๑	๑	๑	๑	๑	๕	๑.๐๐	ใช้ได้
๔	มีนโยบายให้มีการปกครองของพระสังฆาธิการไม่ขัดต่อพระธรรมวินัย และสอดคล้องกับพระราชบัญญัติคณะสงฆ์และกฎหมายอาตราสมาคม	๑	๑	๑	๑	๑	๕	๑.๐๐	ใช้ได้
๕	มีนโยบายการปกครองคณะสงฆ์ส่งเสริมด้านการเผยแผ่พระพุทธศาสนา	๑	๑	๑	๑	๑	๕	๑.๐๐	ใช้ได้
ด้านการวางรูปแบบ									
๖	แนวคิดและวิธีการปกครอง เป็นแบบอย่างในการปกครองคณะสงฆ์ แก่คณะสงฆ์อื่นๆ ได้	๑	๑	๑	๑	๑	๕	๑.๐๐	ใช้ได้
๗	มีการวางรูปแบบการจัดประชุมพระภิกษุสามเณรเพื่อชี้แจงกฎระเบียบตามวาระต่างๆ	๑	๑	๑	๑	๑	๕	๑.๐๐	ใช้ได้

ข้อ	รายการ	ผู้เชี่ยวชาญท่านที่					สรุปและแปลผล		
		๑	๒	๓	๔	๕	รวม	ค่า IOC	แปลผล
	ด้านการวางรูปแบบ								
๙	มีรูปแบบการออกกฎระเบียบในการอยู่ร่วมกันเป็นหมู่คณะ	๑	๑	๑	๑	๑	๕	๑.๐๐	ใช้ได้
๙	มีรูปแบบการจัดกิจการของวัด เช่น บัญชีรายรับ-รายจ่ายให้เป็นไปด้วยดีและโปร่งใส	๑	๑	๑	๑	๑	๕	๑.๐๐	ใช้ได้
๑๐	มีรูปแบบการจัดประชุม พระภิกษุสามเณรเพื่ออบรมสั่งสอนให้มีจิตสำนึกในด้านข้อวัตรปฏิบัติตามหลักพระธรรมวินัย และความเป็นสมณะ	๑	๑	๑	๑	๑	๕	๑.๐๐	ใช้ได้
	ด้านการปฏิบัติงาน								
๑๑	มีการระงับอธิกรณ์ การวินิจฉัยปัญหาเพื่อยุติเหตุความขัดแย้งหรือลงนิกหกรรม	๑	๑	๑	๑	๐	๔	๐.๘๐	ใช้ได้
๑๒	มีการออกกฎ ระเบียบข้อบังคับต่างๆ แก่ พุทธศาสนิกชน เช่น การห้ามเล่นการพนัน ห้ามดื่มสุรกายในบริเวณวัด	๑	๑	๑	๑	-๑	๓	๐.๖๐	ใช้ได้
๑๓	มีการอบรมพระภิกษุสามเณรให้มีสมณ-สัญญาและอบรมในเรื่องพระธรรมวินัย จรรยา มารยาทการปฏิบัติอันเกี่ยวกับพิธีหรือแบบอย่างที่ดี	๑	๑	๑	๑	๑	๕	๑.๐๐	ใช้ได้
๑๔	มีการส่งเสริมให้พระสอนปริยัติธรรมได้เป็นผู้ปกครองคณะสงฆ์ตามแต่โอกาส	๑	๑	๑	๑	๑	๕	๑.๐๐	ใช้ได้
๑๕	มีการกำกับดูแลและจัดศาสนสมบัติของวัดให้เป็นระเบียบเรียบร้อยและมีความมั่นคงแข็งแรง	๑	๑	๑	๑	๑	๕	๑.๐๐	ใช้ได้

ข้อ	รายการ	ผู้เชี่ยวชาญท่านที่					สรุปและแปลผล		
		๑	๒	๓	๔	๕	รวม	ค่า IOC	แปลผล
	ด้านการประเมินผลการปฏิบัติงาน								
๑๖	ได้มีการประเมินผลการปกครองของเจ้าคณะผู้ปกครอง	๑	๑	๑	๑	๑	๕	๑.๐๐	ใช้ได้
๑๗	ได้เปิดโอกาสให้องค์กรภายนอกเข้ามาตรวจสอบ	๑	๑	๑	๑	๑	๕	๑.๐๐	ใช้ได้
๑๘	มีการรายงานผลการปฏิบัติงานของตนต่อผู้บังคับบัญชาเหนือขึ้นไป	๑	๑	๑	๑	๑	๕	๑.๐๐	ใช้ได้
๑๙	มีการเก็บรวบรวมข้อมูลภายในคณะสงฆ์เพื่อจัดทำรายงานประจำปี	๑	๑	๑	๑	๑	๕	๑.๐๐	ใช้ได้
๒๐	มีการสรุปผลการดำเนินงานประจำปีหรือน้อยกว่านั้น	๑	๑	๑	๑	๐	๔	๐.๘๐	ใช้ได้

แบบสอบถาม

บทบาทของพระสงฆ์ในการปกครองคณะสงฆ์ อำเภอนครชัยศรี
จังหวัดนครปฐม

ตอนที่ ๑ : สถานภาพทั่วไปของผู้ตอบแบบสอบถาม

คำชี้แจง กรุณาทำเครื่องหมาย ✓ ลงใน ที่ตรงกับความเป็นจริงของท่าน

๑. อายุ

- | | |
|--------------------------------------|-------------------------------------|
| <input type="checkbox"/> ๒๐ - ๓๐ ปี | <input type="checkbox"/> ๓๑ - ๔๐ ปี |
| <input type="checkbox"/> ๔๑ - ๕๐ ปี | <input type="checkbox"/> ๕๑ - ๖๐ ปี |
| <input type="checkbox"/> ๖๑ ปีขึ้นไป | |

๒. พรรษา

- | | |
|--|--|
| <input type="checkbox"/> ต่ำกว่า ๕ พรรษา | <input type="checkbox"/> ๕ - ๑๐ พรรษา |
| <input type="checkbox"/> ๑๑ - ๑๕ พรรษา | <input type="checkbox"/> ๑๖ - ๒๐ พรรษา |
| <input type="checkbox"/> ๒๑ พรรษาขึ้นไป | |

๓. วุฒิการศึกษาขั้นมัธยมศึกษา

- | | |
|--|--|
| <input type="checkbox"/> มัธยมศึกษาชั้นตรี | <input type="checkbox"/> มัธยมศึกษาชั้นโท |
| <input type="checkbox"/> มัธยมศึกษาชั้นเอก | <input type="checkbox"/> ไม่มีวุฒิมัธยมศึกษา |

๔. วุฒิการศึกษาปริญญาตรี

- | | |
|---|---|
| <input type="checkbox"/> ประโยค ๑-๒ - ป.๓ | <input type="checkbox"/> ป.๔ - ป.๖ |
| <input type="checkbox"/> ป.๗ - ป.๘ | <input type="checkbox"/> ไม่มีวุฒิปริญญาตรี |

๕. วุฒิการศึกษาสามัญ

- | | |
|---|------------------------------------|
| <input type="checkbox"/> ต่ำกว่าปริญญาตรี | <input type="checkbox"/> ปริญญาตรี |
| <input type="checkbox"/> สูงกว่าปริญญาตรี | |

ตอนที่ ๒ บทบาทของพระสังฆาธิการด้านการปกครองคณะสงฆ์อำเภอ
นครชัยศรี จังหวัดนครปฐม

คำชี้แจง กรุณาทำเครื่องหมาย ✓ ในช่องที่ตรงกับระดับการพิจารณาข้อความของท่านมากที่สุด

บทบาทของพระสังฆาธิการด้านการปกครองคณะ สงฆ์อำเภอ นครชัยศรี จังหวัดนครปฐม	ระดับการปฏิบัติ				
	มาก ที่สุด	มาก	ปาน กลาง	น้อย	น้อย ที่สุด
ด้านการออกนโยบาย					
๑. มีหลักการและแนวนโยบายในการปกครองที่ชัดเจน					
๒. มีนโยบายการประยุกต์ใช้หลักพุทธธรรมในการ ปกครองคณะสงฆ์อย่างเหมาะสม					
๓. มีนโยบายรับฟังความคิดเห็นและเปิดโอกาสให้ พระภิกษุ สามเณร มีส่วนร่วมในการกำหนดนโยบาย วางกฎระเบียบและการดำเนินกิจกรรมต่างๆ					
๔. มีนโยบายให้มีการปกครองของพระสังฆาธิการไม่ ขัดต่อพระธรรมวินัย และสอดคล้องกับพระราชบัญญัติ คณะสงฆ์และกฎหมายอาญา					
๕. มีนโยบายการปกครองคณะสงฆ์ส่งเสริมด้านการ เผยแผ่พระพุทธศาสนา					
ด้านการวางรูปแบบ					
๖. แนวคิดและวิธีการปกครอง เป็นแบบอย่างในการ ปกครองคณะสงฆ์ แก่คณะสงฆ์อื่นๆ ได้					
๗. มีการวางรูปแบบการจัดประชุมพระภิกษุสามเณร เพื่อชี้แจงกฎระเบียบตามวาระต่างๆ					
๘. มีรูปแบบการออกกฎระเบียบในการอยู่ร่วมกันเป็น หมู่คณะ					
๙. มีรูปแบบการจัดกิจการของวัด เช่น บัญชีรายรับ- รายจ่ายให้เป็นไปด้วยดีและโปร่งใส					
๑๐. มีรูปแบบการจัดประชุมพระภิกษุสามเณรเพื่อ อบรมสั่งสอนให้มีจิตสำนึกในด้านข้อวัตรปฏิบัติตาม หลักพระธรรมวินัยและความเป็นสมณะ					

บทบาทของพระสังฆาธิการด้านการปกครองคณะ สงฆ์อำเภอนครชัยศรี จังหวัดนครปฐม	ระดับการปฏิบัติ				
	มาก ที่สุด	มาก	ปาน กลาง	น้อย	น้อย ที่สุด
ด้านการปฏิบัติงาน					
๑๑. มีการระงับอธิกรณ์ การวินิจฉัยปัญหาเพื่อยุติเหตุ ความขัดแย้ง หรือลงโทษกรรม					
๑๒. มีการออกกฎ ระเบียบข้อบังคับต่างๆ แก่ พุทธศาสนิกชน เช่น การห้ามเล่นการพนัน ห้ามดื่ม สุรกายในบริเวณวัด					
๑๓. มีการอบรมพระภิกษุสามเณรให้มีสมณ-สัญญา และอบรมในเรื่องพระธรรมวินัย จรรยา มารยาทการ ปฏิบัติอันเกี่ยวกับพิธีหรือแบบอย่างที่ดี					
๑๔. มีการส่งเสริมให้พระสอนปริยัติธรรมได้เป็น ผู้ปกครองคณะสงฆ์ตามแต่โอกาส					
๑๕. มีการกำกับดูแลและจัดศาสนสมบัติของวัดให้เป็น ระเบียบเรียบร้อยและมีความมั่นคงแข็งแรง					
ด้านการประเมินผลการปฏิบัติงาน					
๑๖. ได้มีการประเมินผลการปกครองของเจ้าคณะ ผู้ปกครอง					
๑๗. ได้เปิดโอกาสให้องค์กรภายนอกเข้ามাত্রตรวจสอบ					
๑๘. มีการรายงานผลการปฏิบัติงานของตนต่อ ผู้บังคับบัญชาเหนือขึ้นไป					
๑๙. มีการเก็บรวบรวมข้อมูลภายในคณะสงฆ์เพื่อ จัดทำรายงานประจำปี					
๒๐. มีการสรุปผลการทำงานประจำปีหรือน้อยกว่านั้น					

ตอนที่ ๓ ปัญหา อุปสรรค และข้อเสนอแนะอื่นๆ ต่อบทบาทของพระสังฆาธิการด้านการปกครองคณะสงฆ์อำเภอนครชัยศรี จังหวัดนครปฐม

๑. ด้านการออกนโยบาย

ปัญหาและอุปสรรค.....

.....

.....

ข้อเสนอแนะ.....

.....

.....

๒. ด้านการวางรูปแบบ

ปัญหาและอุปสรรค.....

.....

.....

ข้อเสนอแนะ.....

.....

.....

๓. ด้านการปฏิบัติงาน

ปัญหาและอุปสรรค.....

.....

.....

ข้อเสนอแนะ.....

.....

.....

๔. ด้านการประเมินผลการปฏิบัติงาน

ปัญหาและอุปสรรค.....

.....

.....

ข้อเสนอแนะ.....

.....

.....

RELIABILITY ANALYSIS – SCALE (ALPHA)

	Scale Mean if Item Deleted	Scale Variance if Item Deleted	Corrected Item- Total Correlation	Cronbach's Alpha if Item Deleted
A1	153.6667	245.8161	.2834	.9292
A2	154.0333	245.4126	.3423	.9287
A3	153.9000	245.9552	.3063	.9290
A4	153.9333	241.8575	.4125	.9282
A5	153.9667	243.7575	.3548	.9287
A6	153.7667	241.5644	.3835	.9285
A7	153.9667	241.6885	.3929	.9284
A8	154.0000	242.9655	.4311	.9280
A9	154.0333	239.4816	.4368	.9281
A10	153.7000	244.3552	.2970	.9293
A11	153.1667	237.5230	.6009	.9265
A12	153.1667	239.0402	.4992	.9274
A13	153.1667	237.3161	.6103	.9264
A14	153.0333	236.7230	.6520	.9260
A15	153.1333	236.6023	.6333	.9261
A16	153.0000	236.0690	.6351	.9261
A17	152.9667	238.4471	.6110	.9265
A18	153.0667	240.4782	.5230	.9273
A19	153.0000	236.8966	.6402	.9261
A20	152.9667	238.5851	.5608	.9268

Reliability Coefficients**N of Cases = 30.0****N of Items = 20****Alpha = .9276**

ตารางสำเร็จรูปเครื่องใช้และมอร์แกน

จำนวน ประชากร	จำนวน กลุ่ม ตัวอย่าง	จำนวน ประชากร	จำนวน กลุ่ม ตัวอย่าง	จำนวน ประชากร	จำนวน กลุ่ม ตัวอย่าง	จำนวน ประชากร	จำนวน กลุ่ม ตัวอย่าง
๑๐	๑๐	๑๕๐	๑๐๘	๔๖๐	๒๑๐	๒๒๐๐	๓๒๗
๑๕	๑๔	๑๖๐	๑๑๓	๔๘๐	๒๑๔	๒๔๐๐	๓๓๑
๒๐	๑๙	๑๗๐	๑๑๘	๕๐๐	๒๑๗	๒๖๐๐	๓๓๕
๒๕	๒๔	๑๘๐	๑๒๓	๕๕๐	๒๒๖	๒๘๐๐	๓๓๘
๓๐	๒๘	๑๙๐	๑๒๗	๖๐๐	๒๓๔	๓๐๐๐	๓๔๑
๓๕	๓๒	๒๐๐	๑๓๒	๖๕๐	๒๔๒	๓๕๐๐	๓๔๖
๔๐	๓๖	๒๑๐	๑๓๖	๗๐๐	๒๔๘	๔๐๐๐	๓๕๑
๔๕	๔๐	๒๒๐	๑๔๐	๗๕๐	๒๕๔	๔๕๐๐	๓๕๔
๕๐	๔๔	๒๓๐	๑๔๔	๘๐๐	๒๖๐	๕๐๐๐	๓๕๗
๕๕	๔๘	๒๔๐	๑๔๘	๘๕๐	๒๖๕	๖๐๐๐	๓๖๑
๖๐	๕๒	๒๕๐	๑๕๒	๙๐๐	๒๖๙	๗๐๐๐	๓๖๔
๖๕	๕๖	๒๖๐	๑๕๕	๙๕๐	๒๗๔	๘๐๐๐	๓๖๗
๗๐	๕๙	๒๗๐	๑๕๙	๑๐๐๐	๒๗๘	๙๐๐๐	๓๖๙
๗๕	๖๓	๒๘๐	๑๖๒	๑๑๐๐	๒๘๕	๑๐๐๐๐	๓๗๐
๘๐	๖๖	๒๙๐	๑๖๕	๑๒๐๐	๒๙๑	๑๕๐๐๐	๓๗๕
๘๕	๗๐	๓๐๐	๑๖๙	๑๓๐๐	๒๙๗	๒๐๐๐๐	๓๗๗
๙๐	๗๓	๓๒๐	๑๗๕	๑๔๐๐	๓๐๒	๓๐๐๐๐	๓๗๙
๙๕	๗๖	๓๔๐	๑๗๑	๑๕๐๐	๓๐๖	๔๐๐๐๐	๓๘๐
๑๐๐	๘๐	๓๖๐	๑๘๖	๑๖๐๐	๓๑๐	๕๐๐๐๐	๓๘๑
๑๑๐	๘๖	๓๘๐	๑๙๑	๑๗๐๐	๓๑๓	๗๕๐๐๐	๓๘๒
๑๒๐	๙๒	๔๐๐	๑๙๖	๑๘๐๐	๓๑๗	๑๐๐๐๐๐	๓๘๔
๑๓๐	๙๗	๔๒๐	๒๐๑	๑๙๐๐	๓๒๐		
๑๔๐	๑๐๓	๔๔๐	๒๐๕	๒๐๐๐	๓๒๒		